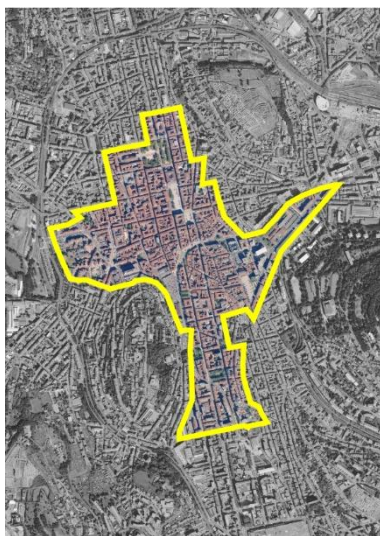


Suivi économique des quartiers stéphanois : **Quartier de l'hypercentre entre 2012 et 2022**



Périmètre du quartier - ©epures

Le suivi économique des quartiers stéphanois s'inscrit dans un dispositif d'observation permettant d'apporter un éclairage sur la mutation des différents quartiers.

Les collectivités locales et leurs partenaires ont initié des politiques volontaristes de renouvellement urbain afin d'accélérer la mutation urbaine économique de certains territoires. La nouvelle dynamique créée par ces dispositifs devrait bénéficier au cadre de vie ainsi qu'aux entreprises afin de contribuer à l'attractivité. L'Epase, la Ville de Saint-Etienne et epures ont conventionné avec l'URSSAF pour suivre l'évolution des effectifs salariés et mesurer l'impact économique de ces opérations.

L'hypercentre est résidentiel et accueille, à la fois, des activités tertiaires.

1- Les effectifs salariés privés

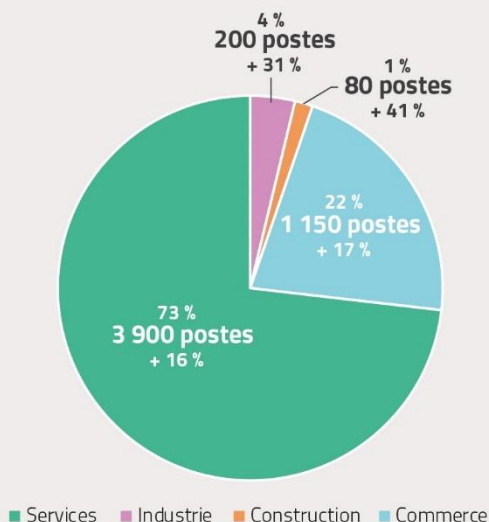
1-1-Évolution de court terme 2019-2022 : une croissance des effectifs portée l'hébergement-restauration et le commerce

Le quartier de l'hypercentre de Saint-Étienne concentre 9 % des effectifs salariés de la ville. Il comptabilise 5 320 postes et 890 établissements.

De manière globale, **les services répertorient une large majorité des effectifs du quartier** (73 % des postes), soit une part de 8 points supérieure à celle de la ville de Saint-Étienne. **Le commerce est aussi surreprésenté dans ce quartier** (22 % des effectifs contre 17 % à Saint-Étienne) tandis que **l'industrie et la construction** accusent un net retrait comparativement à la ville (4 % et 1 % des effectifs du quartier respectivement, contre 12 % et 6 % à Saint-Étienne). L'industrie gagne 1 point entre 2019 et 2022, au dépens des services qui en perdent d'autant.

Effectifs salariés 2022
5 320 postes salariés privés en 2022 (soit 9 % de l'effectif stéphanois)
Gain de 780 postes entre 2019 et 2022 (soit + 17 % contre + 4 % à Saint-Étienne)
Le secteur du commerce est le plus représenté (1 150 postes)
890 établissements

Répartition des effectifs salariés dans les grands secteurs d'activité en 2022 et évolution depuis 2019



Ville de Saint-Etienne (Services : 65 % ; Commerce : 17 % ; Industrie : 12 % ; Construction : 6 %)

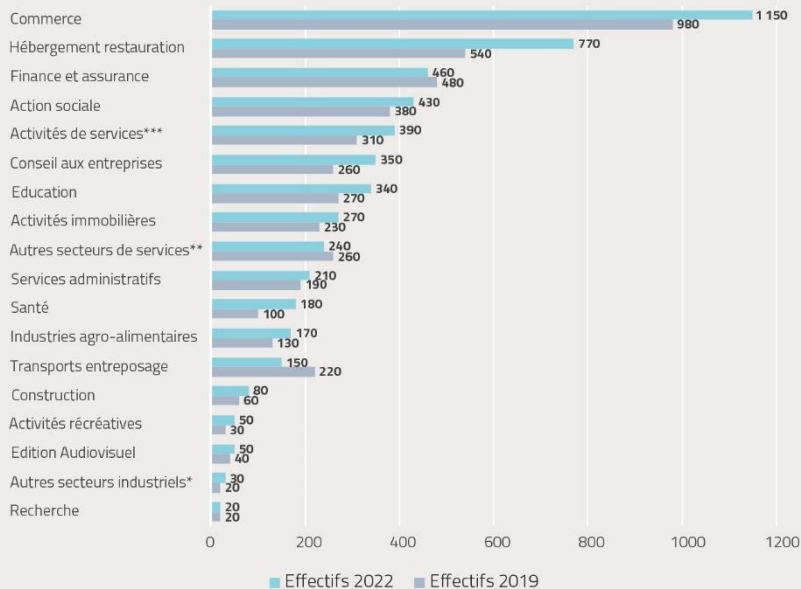
Source : Acooss-Urssaf ; traitement : Observatoire de l'économie d'épures

5 320 postes salariés privés
+ 17 % entre 2019 et 2022
 (+ 4 % à Saint-Étienne)

Sur cette même période, le quartier a connu **une augmentation de son nombre de postes salariés** (hausse de 780 postes) **et de son nombre d'établissements** (890 établissements en 2022, 190 de plus qu'en 2019). Cette hausse de 17 % de son nombre d'effectifs survient dans un contexte de hausse à l'échelle de la ville de Saint-Etienne (+ 4 %).

Cette croissance des effectifs est attribuée à une diversité d'activités. L'hébergement-restauration arrive en tête (+ 230 postes), suivi par le commerce (+ 170 postes), le conseil aux entreprises (+ 90 postes), les autres activités de service (+ 80 postes) ainsi que l'éducation et les activités pour la santé humaine (+ 70 postes chacun). Seuls trois secteurs perdent des emplois entre 2019 et 2022 : le transport-entrepasage (- 70 postes), la finance et assurance (- 30 postes) ainsi que les autres secteurs de services (dont l'administration publique et les télécommunications) avec une perte de 20 postes.

Evolution des effectifs salariés privés entre 2019 et 2022



* dont Industrie du meuble et diverses; réparation et installation de machines

** dont Administration publique et télécommunications

*** Cette section comprend les activités des organisations associatives, la réparation d'ordinateurs et de biens personnels et domestiques ainsi que diverses activités de services personnels non classées ailleurs dans cette nomenclature.

Source : Acooss-Urssaf ; traitement : Observatoire de l'économie d'épures

Le quartier de l'hypercentre est spécialisé dans de nombreux secteurs comparativement à Saint-Etienne. Certains secteurs concilient à la fois une spécificité économique et un volume d'emplois important :

1^{er} employeur : **le commerce**
1 150 postes salariés privés
+ 17 % entre 2019 et 2022

2^e employeur : **l'hébergement-restauration**
770 postes salariés privés
+ 43 % entre 2019 et 2022

3^e employeur : **la finance et assurance**
460 postes salariés privés
-6 % entre 2019 et 2022

4^e employeur : **l'action sociale et hébergement médico-social**
430 postes salariés privés
+ 14 % entre 2019 et 2022

5^e employeur : **les autres activités de services¹**
390 postes salariés privés
+ 26 % entre 2019 et 2022

- **Le commerce, plus grand pourvoyeur d'emplois dans l'hypercentre** avec 1 150 postes salariés, est aussi spécifique puisqu'il est 1,3 fois plus présent que dans la ville. Un point positif pour un secteur qui est stratégique en matière d'attractivité (tant pour les résidents que pour les travailleurs). En termes de dynamique, cette activité a gagné 170 postes (+ 17 %) entre 2019 et 2022, une croissance significative ;

- **L'hébergement-restauration** répertorie 770 postes (15 % des effectifs du quartier, deuxième secteur). Il s'agit d'une très forte spécialisation du quartier (indice de 3,1), ce qui témoigne du caractère attractif (voire touristique) de l'hypercentre, dont le tissu économique est largement orienté vers l'économie présentielle. Ce secteur affiche en outre une importante croissance de son nombre d'effectifs de 43 % entre 2019 et 2022 (gain de 230 postes) ;

- **La finance/assurance** compte 460 postes. Bien qu'il s'agisse d'une spécialisation du quartier (indice de 1,7), elle a connu une baisse de ses effectifs entre 2019 et 2022 (perte de 20 postes, - 6 %). Un glissement des effectifs de ce secteur semble s'opérer à destination du quartier de Fauriel, qui concentre aujourd'hui un nombre d'effectifs supérieur à celui de l'hypercentre (et croissant de 60 postes sur la période).

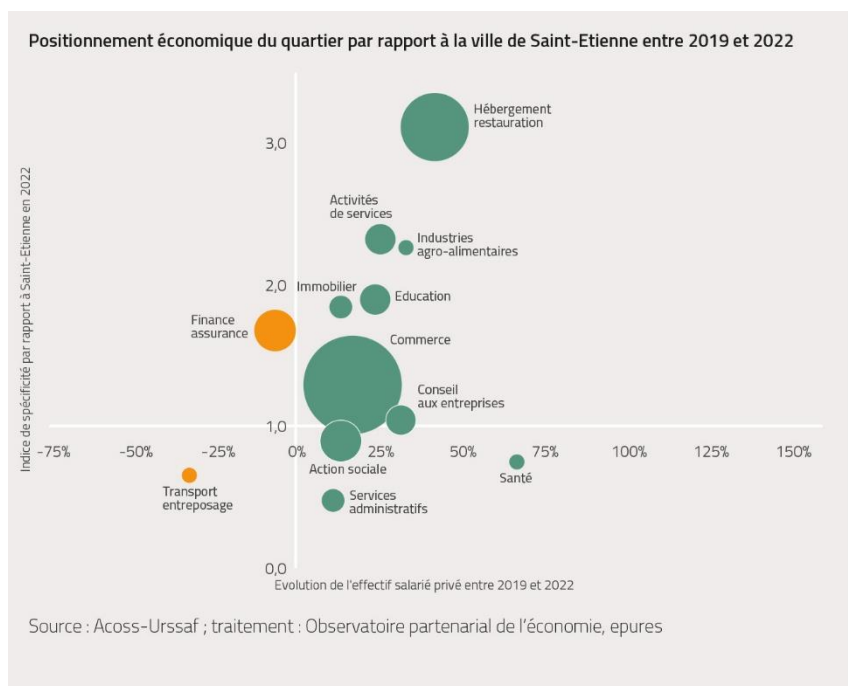
¹ Cette section comprend les activités des organisations associatives, la réparation d'ordinateurs et de biens personnels et domestiques ainsi que diverses activités de services personnels non classées ailleurs dans cette nomenclature.

À côté de ces secteurs spécialisés et pourvoyeurs d'emploi, on observe trois autres spécialisations aux effectifs plus modestes, mais qui soulignent à nouveau l'orientation du quartier résolument tournée vers les services aux particuliers et aux entreprises :

- **L'éducation** concentre 350 postes salariés privés et est 1,9 fois plus représentée au sein de l'hypercentre qu'à Saint-Étienne (indice de 1,9; quartier spécialisé). De plus, ses effectifs progressent de 24 % entre 2019 et 2022 (gain de 70 postes) ;
- **Les activités immobilières** regroupent 270 postes, soit 5 % des effectifs du quartier. Elles sont spécifiques par rapport à la ville de Saint-Étienne (indice de 1,8; quartier spécialisé). L'hypercentre de Saint-Étienne concentre ainsi 17 % des effectifs stéphanois du secteur. Cela reflète la densité des agences immobilières sur le quartier, et plus généralement le regain d'attractivité de la ville. Ce secteur connaît en outre une croissance de ses effectifs sur la période 2019-2022 (gain de 30 postes, + 14 %) ;

- **Les autres activités de services**, comprenant les activités des organisations associatives ou la réparation d'ordinateurs, comportent 390 postes et sont une forte spécialisation du quartier (indice de 2,2). Ces activités sont également en progression (+ 26 % soit un gain de 80 postes).

Deux autres secteurs contribuent à la diversité sectorielle de l'hypercentre sans pour autant présenter de spécificité économique : l'action sociale et le conseil aux entreprises. Avec respectivement 430 et 350 postes salariés privés chacun, ils représentent 8 % des effectifs du quartier et leurs effectifs sont en progression (+ 14 % et + 32 %).



1-2- Évolution de moyen terme 2012-2022 : une croissance des effectifs soutenue par l'hébergement-restauration et le commerce

Afin d'avoir une meilleure visibilité de l'impact des projets d'aménagement sur les effectifs salariés, l'analyse suivante prend en compte une période plus longue considérant 2012 comme année zéro.

5 320 postes salariés privés
+ 13 % entre 2012 et 2021
(- 5 % à Saint-Étienne)

L'analyse de plus long terme du quartier de l'hypercentre confirme **un profil de quartier central, dynamique et orienté vers l'économie présentielle et, dans une moindre mesure, vers les services aux entreprises**, avec une présence significative d'activités liées au commerce, à l'hébergement-restauration et à la finance-assurance.

108

1^{er} employeur : **le commerce**

1 150 postes salariés privés
+ 73 % entre 2012 et 2022

2^e employeur : **l'hébergement-restauration**

770 postes salariés privés
+ 260 % entre 2012 et 2022

3^e employeur : **la finance et assurance**

460 postes salariés privés
+ 7 % entre 2012 et 2022

4^e employeur : **l'action sociale et hébergement médico-social**

430 postes salariés privés
-71 % entre 2012 et 2022

Le suivi économique du quartier de l'hypercentre entre 2012 et 2022 met en évidence une croissance de 13 % des effectifs salariés alors que, sur la même période, les effectifs stéphanois baissent de 5 %. Les évolutions les plus marquantes concernent :

- **L'hébergement-restauration**, qui compte 770 postes et dont les effectifs ont gagné 560 postes entre 2012 et 2022 (+ 260 %) ;
- **Le commerce**, premier secteur du quartier avec 1 150 postes, a gagné 480 postes entre 2012 et 2022 (+ 73 %) ;
- **Le conseil aux entreprises**, qui répertorie 350 postes, a vu ses effectifs progresser de 180 postes (+ 108 %) ;
- **L'éducation**, qui totalise 340 postes et dont les effectifs ont gagné 160 postes (+ 84 %).

5^e employeur : les autres activités de services²

390 postes salariés privés
+ 89 % entre 2019 et 2022

6^e employeur : le conseil aux entreprises

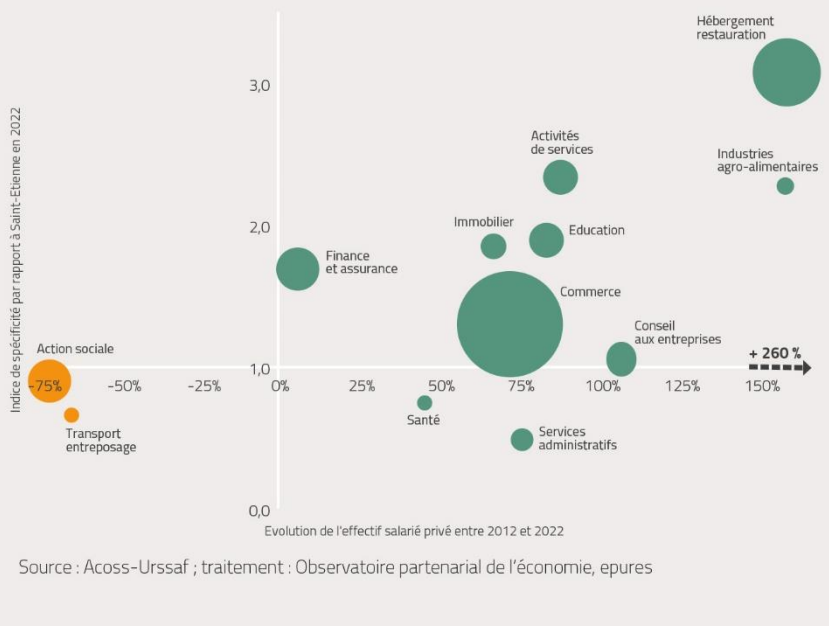
350 postes salariés privés
+ 108 % entre 2012 et 2022

7^e employeur : l'éducation

340 postes salariés privés
+ 84 % entre 2019 et 2022

A contrario, deux secteurs de services ont connu un très fort recul de leurs nombres d'effectifs sur la période, à savoir **l'action sociale** (perte de 1 080 postes, - 71 %) d'une part, qui s'explique par le déménagement en 2016 d'une association dans une autre commune de la Métropole, et **le transport-entreposage** (perte de 270 postes, - 65 %) d'autre part. Ces baisses lèsent en partie la lisibilité du fort dynamisme du quartier. En effet, **tous les autres secteurs sont en croissance à moyen terme**, de sorte qu'à l'exclusion des deux secteurs précités, le taux global de la croissance du nombre d'effectifs du quartier est de **69 %** (+ 1 940 postes).

Positionnement économique du quartier par rapport à la ville de Saint-Etienne entre 2012 et 2022

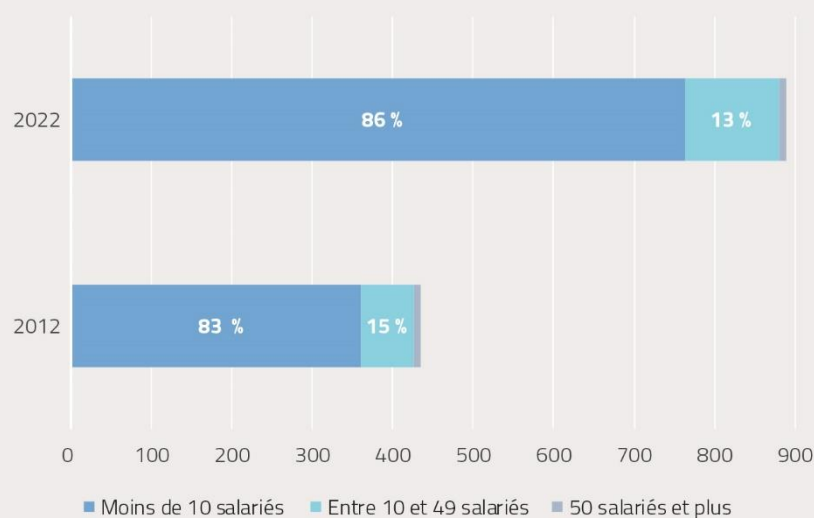


Première concentration de l'emploi à Saint-Étienne, riche de sa desserte en transports et de son patrimoine historique, l'hypercentre de Saint-Étienne s'impose comme un quartier incontestablement tourné vers l'économie présente mais aussi vers les services aux entreprises à forte valeur ajoutée. Cela se traduit au niveau de son tissu économique en premier lieu par une abondance de commerces, de restaurants mais aussi de conseil aux entreprises et de finance-assurance.

² Cette section comprend les activités des organisations associatives, la réparation d'ordinateurs et de biens personnels et domestiques ainsi que diverses activités de services personnels non classées ailleurs dans cette nomenclature.

1-3- Des établissements de petite taille

Evolution du nombre d'effectifs salariés privés par établissement entre 2012 et 2022



Source : Acooss-Urssaf ; traitement : Observatoire partenarial de l'économie, epures

Les établissements de l'hypercentre sont 86 % à avoir moins de 10 salariés et 13 % à avoir entre 10 et 49 salariés. **Ce sont les établissements de petite taille qui sont surreprésentés dans ce quartier par rapport à la ville de Saint-Etienne (78 %).** Ce constat est à mettre en relation avec la présence importante de commerces et de restaurants. **Il y a très peu d'établissements de 50 salariés et plus.**

En termes d'évolution, **la part des établissements de moins de 10 salariés a gagné trois points entre 2012 et 2022.**

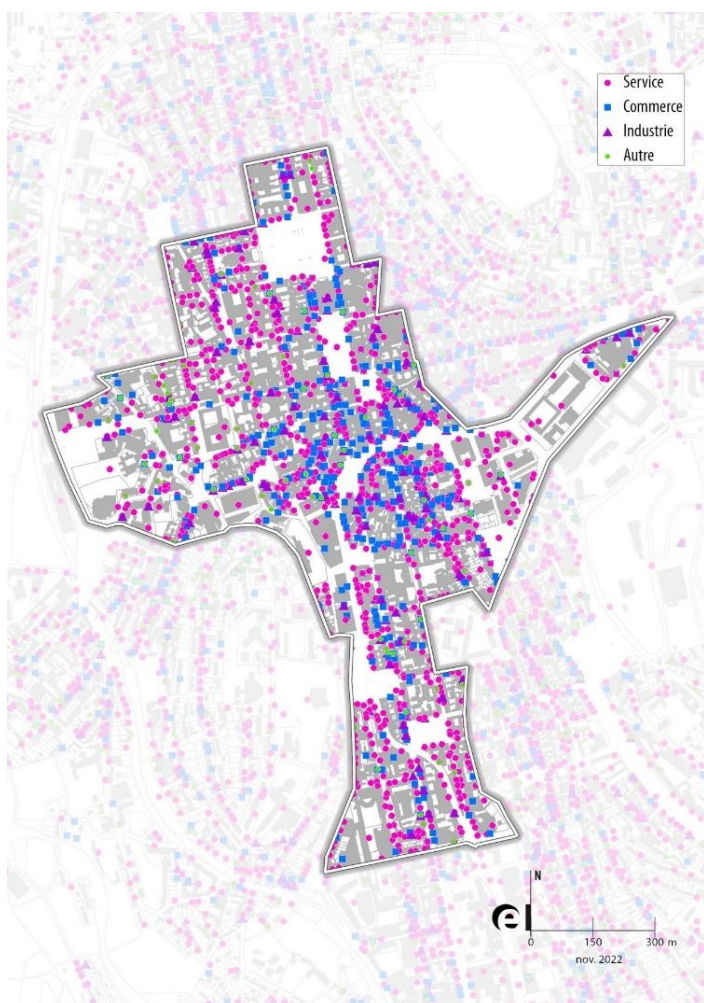
Définition et méthode

Le champ de cette publication dont la source est l'Acooss-Urssaf couvre l'ensemble des cotisants qui comprend tous les secteurs d'activité économique sauf la fonction publique d'Etat, l'emploi par les ménages de salariés à domicile et les salariés relevant du régime agricole. L'effectif salarié est renseigné dans les bordereaux de cotisations, substitués depuis mars 2015, par les déclarations sociales nominatives.

Les effectifs salariés correspondent au nombre de salariés de l'établissement ayant un contrat en cours le dernier jour de l'année. Tous les salariés, à temps complet ou à temps partiel, comptent pour un, indépendamment de la durée du travail. Les données sont provisoires et peuvent donc conduire à des variations d'une année sur l'autre.

L'indice de spécificité compare la part des effectifs d'un secteur du quartier à la part des effectifs de ce secteur dans la ville de Saint-Etienne. Un quartier représente une spécificité dans un secteur par rapport à la ville de Saint-Etienne dès lors que l'indice est supérieur à 1. Si l'indice est supérieur à 2, la spécificité est particulièrement forte (secteur 2 fois plus représenté en proportion).

2- Localisation des emplois au sein de l'hypercentre



Les établissements couvrent la totalité de l'hypercentre. Ils sont très présents de part et d'autre de la Grande Rue. Malgré cette forte densité, on constate deux types de secteurs :

- Les rues, qui se situent entre la Place du Peuple et la Place Jean Jaurès (place de l'Hôtel de ville et Jean Jaurès, rues de la Résistance, du Général Foy, Georges Teissier, de la République, avenue de la Libération, etc.), se caractérisent par une densité d'établissements très importantes. Les commerces y sont surreprésentés comparativement au reste du périmètre ainsi que l'administration publique (Hôtel de ville, Préfecture, Conseil départemental, etc.). Les commerces de détail sont divers et variés, à l'image d'un cœur d'hypercentre (chaussures, vêtements, pâtisseries, fleuristes, papeteries, etc.). Dans une moindre mesure, les services aux entreprises sont également bien représentés, des services aux entreprises à haute valeur ajoutée (banques, assurances, agences immobilières, notaires, avocats, etc.). Les bars et restaurants occupent largement l'espace.

- Tout le reste de l'hypercentre (rues Michelet, Gambetta, du 11 novembre, des Martyrs de Vingré, Léon Nautin, etc.), dans lequel les établissements sont nombreux tout en étant moins denses que dans le périmètre précédent. Ce secteur se démarque par une surreprésentation d'établissements de services. Il s'agit aussi bien de services aux particuliers (coiffeurs, instituts de beauté, agences de voyage, etc.) que de services aux entreprises (sociétés de nettoyage, maintenance de matériel informatique, etc.). Les bars et restaurants occupent largement l'espace.

En plus des 5 320 postes salariés privés identifiés par les données AcoSS-Urssaf, la base Diane+ met en évidence :

- **3 700 emplois publics**, dont la plupart dans l'administration publique suivie de l'éducation ;

- **1500 indépendants sans salarié.** Les secteurs les plus représentés concernent le commerce, l'immobilier, la santé, le conseil aux entreprises ainsi que les activités créatives.

Les plus gros établissements (Source : Diane +) :

Mairie (2 000 postes), Conseil départemental (500) / Préfecture du département de la Loire (200) / DDFP Loire (100) / Lycée général Claude Fauriel (100) / Tribunal judiciaire (100) / Institution Saint-Paul (100) / Orange (100)

Définition et méthode

Diane+ est une base de données qui permet un accès instantané aux informations financières et aux liens capitalistiques des entreprises françaises afin de permettre la réalisation d'analyses économiques.

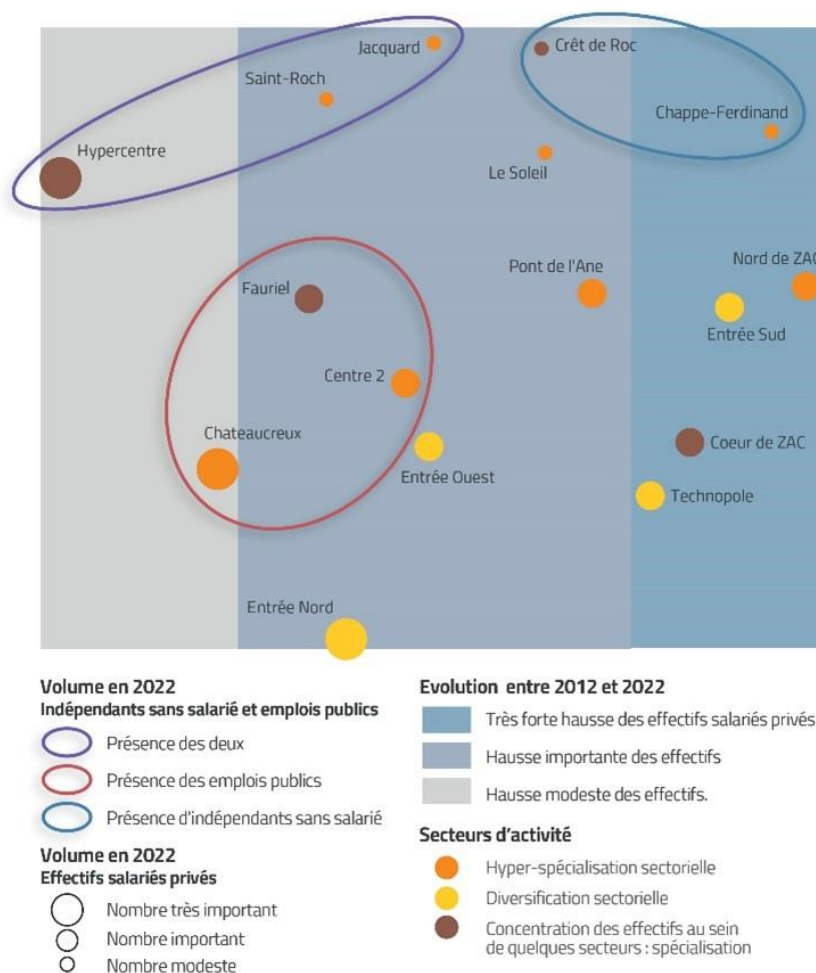
Diane+ couvre l'ensemble des sociétés françaises, tenues de déposer leurs comptes annuels auprès des greffes de tribunaux de commerce, ainsi que les divers agents économiques (indépendants, petites associations sans but lucratif, établissements secondaires, etc.).



Terrasse restaurant, Place Dorian, Saint-Etienne - ©epures

3- Positionnement de l'hypercentre par rapport aux autres quartiers

Comparativement aux autres quartiers, l'hypercentre comptabilise un nombre d'établissements salariés privés et de postes très important (890 étab., 5 320 postes), se situant de loin en première position. Ce chiffre est toutefois à prendre avec précaution car l'hypercentre répertorie un nombre important d'emplois publics. Son nombre d'effectifs augmente de 13 % entre 2012 et 2022 dans un contexte où la ville de Saint-Etienne perd 5 % de ses effectifs salariés privés. L'hypercentre se caractérise par une diversification sectorielle de ses effectifs. Un constat qui se retrouve dans les spécificités économiques qui sont nombreuses : l'administration publique, l'hébergement-restauration, les activités de finance et d'assurance ainsi que les activités immobilières.



Sources : Acoiss-Urssaf, Diane+ ; traitement : Observatoire partenarial de l'économie, epures

Fiches disponibles sur les quartiers :

- Centre 2, Chappe-Ferdinand, Châteaucreux, Crêt de Roc, Entrée nord est, Entrée ouest, Entrée sud, Fauriel, Hypercentre, Jacquard, MPA – Cœur de ZAC, MPA – Nord de ZAC, MPA _ Technopole, Pont de l' Ane Monthieu, Saint Roch, Soleil.

On retiendra

Quartier central de la ville de Saint-Etienne, l'hypercentre accueille près de 5 300 postes salariés privés en 2022, dont 73 % relèvent des activités de services et 22 % du commerce. L'hypercentre voit ses effectifs croître de 17 % entre 2019 et 2022 dans un contexte de légère progression à l'échelle de la ville (+ 4 %). De plus, il conserve de fortes spécificités économiques par rapport à la ville de Saint-Etienne : l'administration publique, l'hébergement-restauration, les activités de finance et d'assurance ainsi que les activités immobilières. L'hypercentre répertorie également 3 700 emplois publics et 1 500 indépendants sans salarié.