

Suivi économique des quartiers stéphanois : **Quartier de Châteaureux entre 2012 et 2022**



Périmètre du quartier - ©epures

Le suivi économique des quartiers stéphanois s'inscrit dans un dispositif d'observation permettant d'apporter un éclairage sur la mutation des différents quartiers.

Les collectivités locales et leurs partenaires ont initié des politiques volontaristes de renouvellement urbain afin d'accélérer la mutation urbaine économique de certains territoires. La nouvelle dynamique créée par ces dispositifs devrait bénéficier au cadre de vie ainsi qu'aux entreprises afin de contribuer à l'attractivité. L'Epase, la Ville de Saint-Étienne et epures ont conventionné avec l'URSSAF pour suivre l'évolution des effectifs salariés et mesurer l'impact économique de ces opérations.

Quartier proche de l'hypercentre, Châteaureux est à la fois résidentiel, commercial tout en accueillant des activités tertiaires ou de service.

1- Les effectifs salariés privés

1-1- Évolution de court terme 2019-2022 : une stabilisation des effectifs

Le quartier de Châteaureux concentre 12 % des effectifs salariés de la ville de Saint-Étienne. Il comptabilise 6 250 postes salariés et 140 établissements.

Effectifs salariés 2022

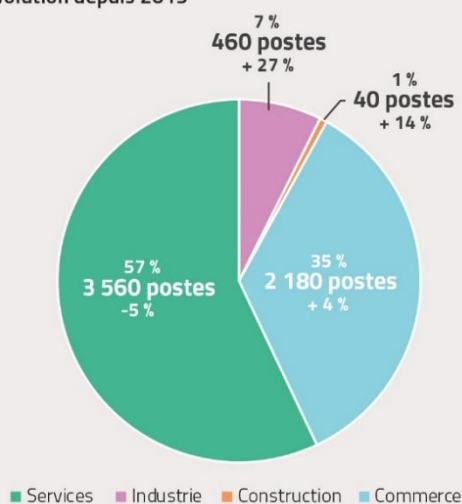
6 250 postes salariés privés en 2022 (soit 11 % de l'effectif stéphanois)

Stabilisation du nombre de postes entre 2019 et 2022 (contre + 4 % à Saint-Étienne)

Le secteur du **commerce** est le plus représenté (2 180 postes)

140 établissements

Répartition des effectifs salariés dans les grands secteurs d'activité en 2022 et évolution depuis 2019



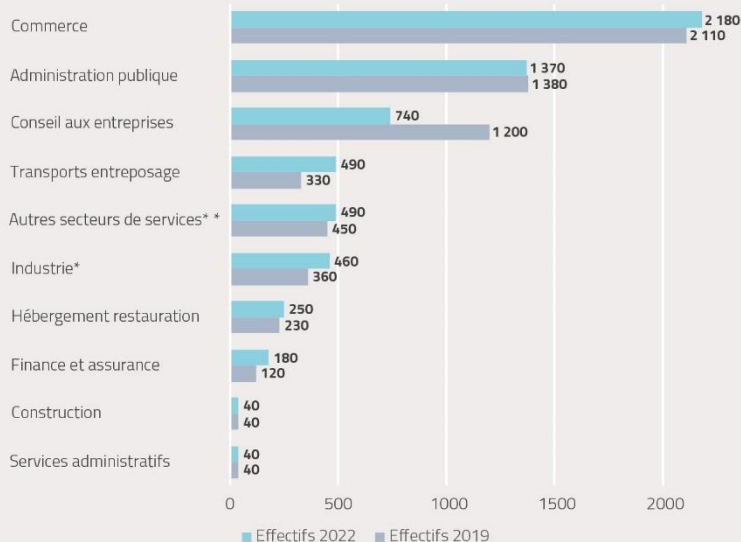
Ville de Saint-Etienne (Services : 65 % ; Commerce : 17 % ; Industrie : 12 % ; Construction : 6 %)

Source : Acooss-Urssaf ; traitement : Observatoire partenarial de l'économie, epures

6 320 postes salariés privés
+ 0 % entre 2019 et 2022 (+ 4 % à Saint-Étienne)

De manière globale, **les services représentent la majorité des effectifs du quartier** (57 % des postes), bien que sous-représentés par rapport aux effectifs stéphanois (65 %). Ils sont suivis de près par **le commerce** qui concentre 35 % des effectifs du quartier, une part largement supérieure à celle de la ville de Saint-Étienne (17 %). L'industrie (7 % des effectifs) et la construction (1 %) sont, quant à elles, nettement en retrait sur la zone. Cette répartition par secteur en 2022 est sensiblement identique à celle de 2019, si ce n'est la légère baisse du poids des services (- 3 points) au profit des autres secteurs.

Evolution des effectifs salariés privés entre 2019 et 2022



* dont Production et distribution d'électricité, de gaz, de vapeur et d'air conditionné

** dont Activités immobilières et Edition/Audiovisuel

Source : Acooss-Urssaf ; traitement : Observatoire partenarial de l'économie, epures

Sur cette même période, le quartier a connu une perte de 10 postes salariés et une progression de son nombre d'établissements (140 établissements en 2022, 20 de plus qu'en 2019). Cette stabilisation de son nombre d'effectifs survient dans un contexte de **légère croissance** à l'échelle de la ville de Saint-Etienne (+ 4 %).

Cette stabilisation des effectifs s'explique par l'importante perte d'emplois dans le conseil aux entreprises (perte de 460 postes, - 38 %) **qui n'a pas pu être compensée par les gains des autres secteurs** : transport et entreposage (gain de 150 postes, + 47 %), industrie (gain de 100 postes, + 27 %) ; finance-assurance (gain de 60 postes, + 46 %), immobilier ...

Le quartier de Châteaureux, présente une multitude de spécialisations comparativement à Saint-Étienne. Trois d'entre elles concernent des secteurs particulièrement pourvoyeurs d'emplois :

1^{er} employeur : **le commerce**

2 180 postes salariés privés

+ 4 % entre 2019 et 2022

2^e employeur : **l'administration publique**

1 370 postes salariés privés

+ 0 % entre 2019 et 2022

3^e employeur : **le conseil aux entreprises**

740 postes salariés privés

-38 % entre 2019 et 2022

4^e employeur : **le transport-entrepôt**

490 postes salariés privés

+ 47 % entre 2019 et 2022

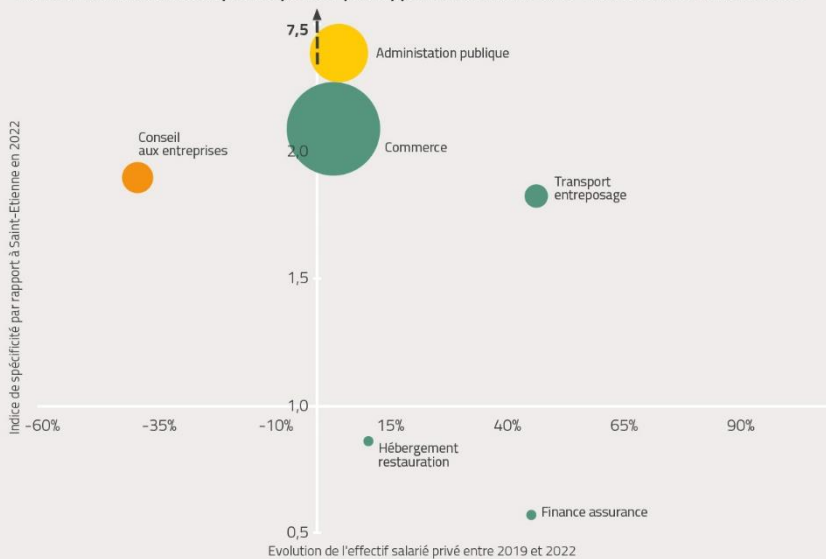
- **Le commerce**, premier secteur du quartier avec 2 180 postes (soit 35 % des effectifs salariés du quartier, et 22 % des effectifs stéphanois du secteur) est 2,1 fois plus représenté (quartier très spécialisé). Cette importance s'explique par la présence du siège social du groupe Casino même si la récente actualité va probablement impacter négativement ces chiffres dans les années à venir. Les effectifs ont progressé de 4 % (80 postes en plus) entre 2019 et 2022 ;

- **L'administration publique**, second secteur comportant 1 370 postes salariés privés, est 7,5 fois plus représentée (quartier très spécialisé). L'essentiel des effectifs du secteur est ainsi concentré sur le quartier (81 % des postes stéphanois), et rassemblé au sein de la Cité Grüner. Ceux-ci sont stables entre 2019 et 2022. Pour rappel, les emplois de la fonction publique d'Etat et territoriale ne sont pas répertoriés par l'Urssaf ;

- **Le conseil aux entreprises**, troisième secteur répertoriant 740 postes, est 1,9 fois plus représenté (quartier spécialisé) grâce à la présence d'une multitude de services venant répondre aux besoins des entreprises implantées sur le quartier. Châteaureux concentre ainsi 20 % des effectifs stéphanois du secteur, bien que celui ait connu un fort recul de son nombre d'effectifs entre 2019 et 2022 (perte de 460 postes, - 38 %).

À côté de ces secteurs très pourvoyeurs d'emploi, on distingue deux autres secteurs aux effectifs plus modestes mais qui représentent également des spécialisations du quartier :

Positionnement économique du quartier par rapport à la ville de Saint-Etienne entre 2019 et 2022



Source : Acooss-Urssaf ; traitement : Observatoire partenarial de l'économie, epures

Le transport-entreposage, quatrième secteur du quartier, comprend 490 postes et affiche un indice de 1,8 (quartier spécialisé). Cela s'explique par la présence de la principale gare de la ville et des services SNCF y siégeant, ainsi que par les activités de transport de la plateforme multimodale dont elle fait partie. Les effectifs ont connu une forte augmentation sur la période (gain de 160 postes, + 47 %) ;

- **Les activités immobilières**, bien représentées dans le quartier (même si le secret statistique ne permet pas de rentrer dans le détail) grâce à l'implantation de plusieurs grandes entreprises de gestion immobilière, sont en croissance sur la période 2019-2022.

1-2- Évolution de moyen terme 2012-2022 : une croissance des effectifs soutenue par le commerce, l'industrie, l'administration publique et les transports

**6 250 postes salariés privés
+ 19 % entre 2012 et 2022 (- 5 %
à Saint-Étienne)**

Afin d'avoir une meilleure visibilité de l'impact des projets d'aménagement sur les effectifs salariés, l'analyse suivante prend en compte une période plus longue considérant 2012 comme année zéro.

L'analyse de plus long terme du quartier de Châteaureux confirme sa mutation. Pôle tertiaire de Saint-Etienne, Châteaureux est bien devenu le quartier d'affaires de la Métropole, avec une orientation surtout portée vers **le conseil aux entreprises, l'administration publique et le commerce**.

Le suivi économique du quartier de Châteaureux entre 2012 et 2022 met en évidence une croissance significative de 19 % des effectifs salariés alors que, sur la même période,

les effectifs stéphanois baissent de 5 %. Pour rappel, à court terme (2019-2022), les effectifs se stabilisent sur le quartier.

Les secteurs les plus représentés en termes d'effectifs salariés qui ont vu leurs effectifs particulièrement augmenter sont :

- **Le commerce**, qui répertorie 2 180 postes et dont les effectifs ont augmenté de 39 % (+ 610 postes) entre 2012 et 2022 bien qu'il convienne de rappeler qu'ils se stabilisent à court terme (allègement des fonctions supports) et que l'avenir est rempli d'incertitudes ;
- **L'administration publique**, comprenant 1 370 postes et affichant une augmentation du nombre d'effectifs de 26 % (+ 280 postes) entre 2012 et 2022 ;
- **Le transport-entrepasage**, avec 490 postes et dont les effectifs ont doublé sur la période (gain de 260 postes, + 110 %) ;
- **L'industrie**, qui compte 460 postes en 2022. Elle est en forte croissance puisque ses effectifs ont été multipliés par 3,5 depuis 2019 ;
- **L'immobilier**, sous secret statistique, très dynamique sur la période.

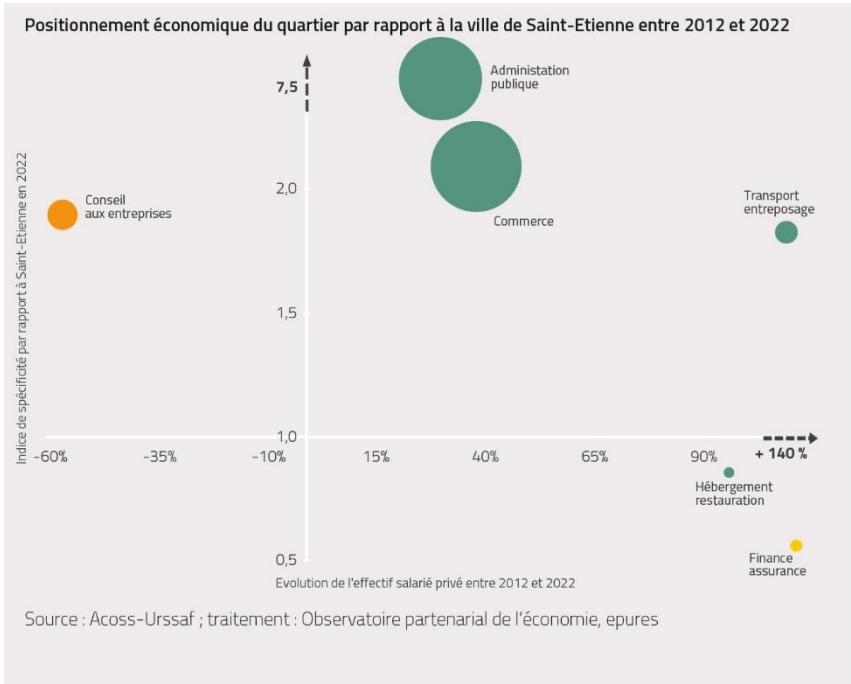
1^{er} employeur : **le commerce**
2 180 postes salariés privés
+ 39 % entre 2012 et 2022

2^e employeur : **l'administration publique**
1 370 postes salariés privés
+ 26 % entre 2012 et 2022

3^e employeur : **le conseil aux entreprises**
740 postes salariés privés
-56 % entre 2012 et 2022

4^e employeur : **le transport-entrepasage**
490 postes salariés privés
+ 110 % entre 2012 et 2022

À contrario, **le conseil aux entreprises** a connu un très fort recul de son nombre d'effectifs entre 2012 et 2022 (perte de 940 postes, - 56 %), une baisse venant sévèrement nuancer la lecture du dynamisme du quartier. En effet, **tous les autres secteurs sont en croissance à moyen terme**, de sorte que leur taux de croissance collectif sur la période est de **54 %** (+ 1 900 postes). Il convient toutefois de signaler que le nombre d'établissements dédiés au conseil aux entreprises a, quant à lui, doublé entre 2012 et 2022.

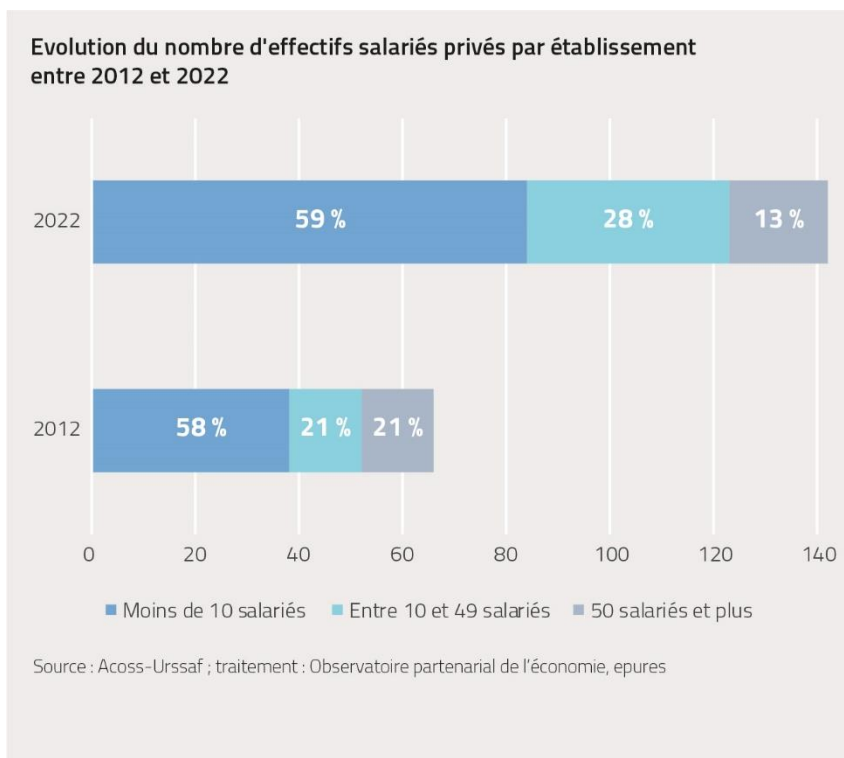


De manière globale, on voit le quartier se diversifier sur le plan des services, en accueillant une multitude d'activités qui viennent profiter de la centralité et du développement du quartier pour s'implanter en soutien des grands établissements pionniers du quartier. La mise en développement des îlots, accomplie récemment (Poste-Weiss, Tour TESE) ou prochainement (Tête du Soleil, Quartz, Pacifica), laisse présager que le quartier va persister dans cette dynamique de croissance et vers une plus forte mixité fonctionnelle. Le renouveau de Châteaucreux se confirme donc également via son impact sur l'emploi.



Siège Casino - ©epures

1-3- Des établissements de moyenne et grande tailles



Les établissements de Châteaureux sont 59 % à avoir moins de 10 salariés, 28 % à avoir entre 10 et 49 salariés et 13 % à avoir plus de 50 salariés. **Ce sont les établissements de taille intermédiaire et de grande taille qui sont surreprésentés dans ce quartier par rapport à la ville de Saint-Etienne** (respectivement 18 % et 4 %). Ce constat est à mettre en relation avec la présence de grands sièges sociaux.

En termes d'évolution, **la part des établissements de 10 à 49 salariés a gagné sept points entre 2012 et 2022 au détriment de celle des 50 salariés et plus**. Cette situation s'explique probablement par le regroupement sur le quartier de plusieurs établissements du secteur de l'administration publique.

Définition et méthode

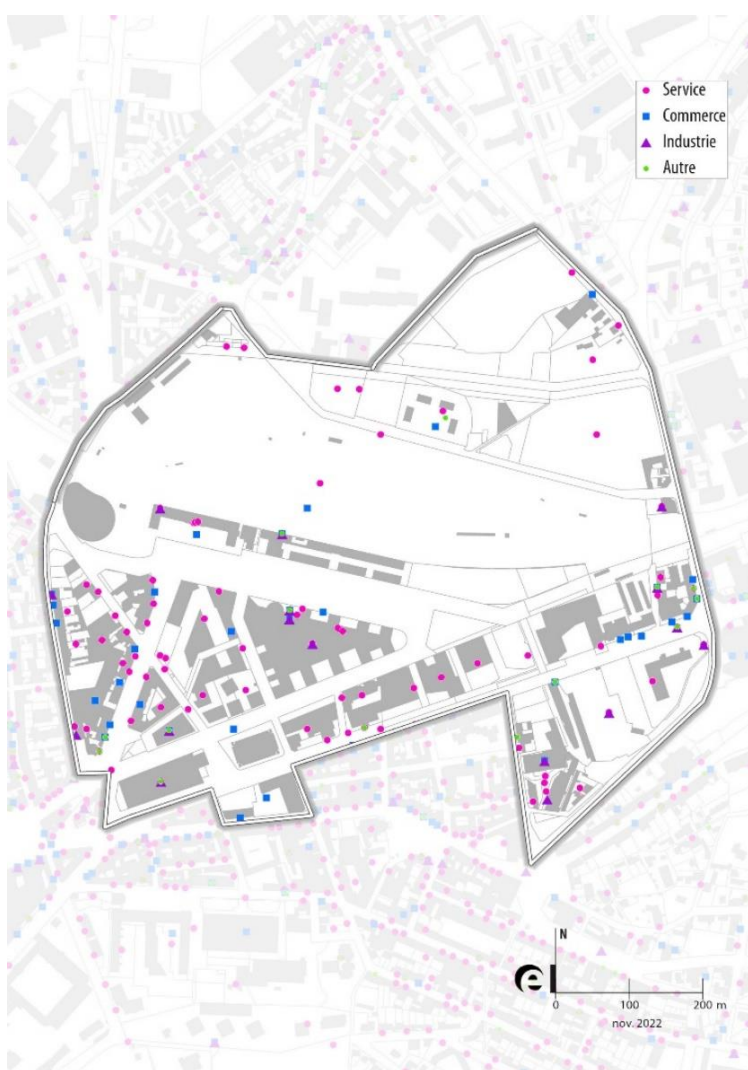
Le champ de cette publication dont la source est l'Acooss-Urssaf couvre l'ensemble des cotisants qui comprend tous les secteurs d'activité économique sauf la fonction publique d'Etat, l'emploi par les ménages de salariés à domicile et les salariés relevant du régime agricole. L'effectif salarié est renseigné dans les bordereaux de cotisations, substitués depuis mars 2015, par les déclarations sociales nominatives.

Les effectifs salariés correspondent au nombre de salariés de l'établissement ayant un contrat en cours le dernier jour de l'année. Tous les salariés, à temps complet ou à temps partiel, comptent pour un, indépendamment de la durée du travail. Les données sont provisoires et peuvent donc conduire à des variations d'une année sur l'autre.

L'indice de spécificité compare la part des effectifs d'un secteur du quartier à la part des effectifs de ce secteur dans la ville de Saint-Etienne. Un quartier représente une spécificité dans un secteur par rapport à la ville de Saint-Etienne dès lors que l'indice est supérieur à 1. Si l'indice est supérieur à 2, la spécificité est particulièrement forte (secteur 2 fois plus représenté en proportion).

2- Localisation des emplois au sein du quartier de Châteaureux

La majorité des établissements du quartier de Châteaureux sont concentrés dans un périmètre assez circonscrit :



- L'Esplanade de France regroupe la plupart des structures du quartier. Seules les activités tertiaires y sont représentées avec une prédominance pour les services aux entreprises à haute valeur ajoutée (activités de conseil, d'ingénierie, de publicité ...) : plusieurs sièges sociaux (dont Casino), des établissements financiers et bancaires, l'URSSAF, le Progrès, la gare SNCF, etc.

- A proximité, la rue de la Montat répertorie aussi plusieurs structures. Les secteurs y sont plus diversifiés avec différents types de services aux entreprises et aux particuliers (courtiers, poste, design, ...), des commerces (concessionnaires automobiles, restauration) et quelques activités industriels (industrie manufacturière, pâtisserie ...).

- La Cité Grüner accueille de nombreuses activités tertiaires avec notamment Saint-Etienne Métropole, la Direction Départementale des Services Fiscaux, Epora, la DDT, et la SEDL.

- L'avenue Denfert Rochereau, quant à elle, se caractérise par de nombreux services aux particuliers (pharmacie, médecins, coiffeurs, association humanitaire) ainsi que par de l'hôtellerie-restauration.

En plus des 6 250 postes salariés privés identifiés par les données Acooss-Urssaf, la base Diane+ met en évidence :

- **870 emplois publics**, dont la plupart dans l'administration publique ;
- **100 indépendants sans salarié**. Les secteurs les plus représentés concernent le commerce et la santé.

Les plus gros établissements (Source : Diane +) :

Casino (1 600 postes) / CPAM (500) / SNCF (300) / CAF Loire (250) / URSSAF (200) / IGC Services (100) / DDT (100) / Saint-Etienne Métropole (100) / Easydis (100) / SUDECO (100) Courbon Sas (100) / EDF (100)

Définition et méthode

Diane+ est une base de données qui permet un accès instantané aux informations financières et aux liens capitalistiques des entreprises françaises afin de permettre la réalisation d'analyses économiques.

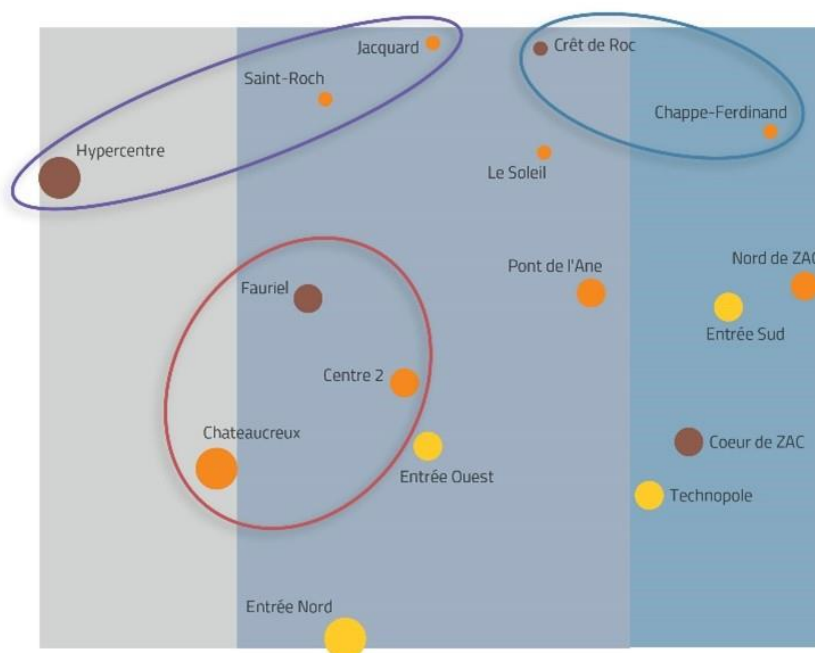
Diane+ couvre l'ensemble des sociétés françaises, tenues de déposer leurs comptes annuels auprès des greffes de tribunaux de commerce, ainsi que les divers agents économiques (indépendants, petites associations sans but lucratif, établissements secondaires, etc.).



Cité Grüner - ©epures

3- Positionnement de Châteaureux par rapport aux autres quartiers

Comparativement aux autres quartiers, Châteaureux répertorie un nombre d'effectifs important en 2022 (6 250 postes). Ils augmentent de 19 % entre 2012 et 2022, dans un contexte où la ville de Saint-Etienne a perdu 5 % de ses postes salariés. Le quartier de Châteaureux comptabilise 140 établissements salariés en 2022, comme le quartier de Fauriel. Il se caractérise par une concentration sectorielle de ses effectifs au sein de plusieurs secteurs. Un constat qui se retrouve dans les spécificités économiques qui sont nombreuses dans ce quartier : le commerce, l'administration publique, le conseil aux entreprises, le transport-entreposage et l'immobilier. Les emplois publics y sont fortement représentés (environ 900) même s'ils pèsent peu au regard de l'emploi salarié privé.



Volume en 2022
Indépendants sans salarié et emplois publics

- Présence des deux
- Présence des emplois publics
- Présence d'indépendants sans salarié

Volume en 2022
Effectifs salariés privés

- Nombre très important
- Nombre important
- Nombre modeste

Evolution entre 2012 et 2022

- Très forte hausse des effectifs salariés privés
- Hausse importante des effectifs
- Hausse modeste des effectifs.

Secteurs d'activité

- Hyper-spécialisation sectorielle
- Diversification sectorielle
- Concentration des effectifs au sein de quelques secteurs : spécialisation

Sources : Acoff-Urssaf, Diane+ ; traitement : Observatoire partenarial de l'économie, epures

Fiches disponibles sur les quartiers :

- Centre 2, Chappe-Ferdinand, Châteaucreux, Crêt de Roc, Entrée nord est, Entrée ouest, Entrée sud, Fauriel, Hypercentre, Jacquard, MPA – Cœur de ZAC, MPA – Nord de ZAC, MPA _ Technopole, Pont de l’Ane Monthieu, Saint Roch, Soleil.

On retiendra

Quartier proche de l’hypercentre, Châteaucreux accueille de l’ordre de 6 300 postes salariés en 2022, dont 57 % qui relèvent des activités de services et 35 % du commerce. Le quartier affiche une stabilisation des effectifs entre 2019 et 2022 dans un contexte de légère progression à l’échelle de la ville (+ 4 %), les pertes significatives enregistrées dans le conseil aux entreprises n’étant pas compensées par la croissance unanime des autres secteurs. Châteaucreux se démarque par de fortes spécificités économiques par rapport à la ville de Saint-Etienne : le commerce, le conseil aux entreprises, l’administration publique, le transport-entreposage et l’immobilier. Le quartier répertorie également 900 emplois publics.