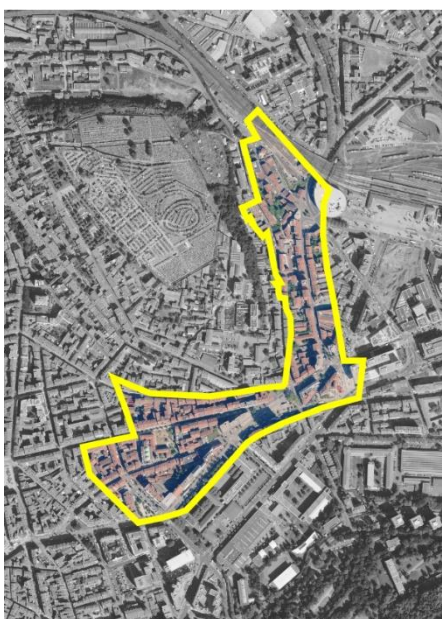


Suivi économique des quartiers stéphanois : **Quartier de Chappe-Ferdinand** entre 2012 et 2022



Périmètre du quartier - ©epures

Le suivi économique des quartiers stéphanois s'inscrit dans un dispositif d'observation permettant d'apporter un éclairage sur la mutation des différents quartiers.

Les collectivités locales et leurs partenaires ont initié des politiques volontaristes de renouvellement urbain afin d'accélérer la mutation urbaine économique de certains territoires. La nouvelle dynamique créée par ces dispositifs devrait bénéficier au cadre de vie ainsi qu'aux entreprises afin de contribuer à l'attractivité. L'Epase, la Ville de Saint-Etienne et epures ont conventionné avec l'URSSAF pour suivre l'évolution des effectifs salariés et mesurer l'impact économique de ces opérations.

Quartier proche de Châteaucreux et du Crêt de Roc, Chappe-Ferdinand est à la fois résidentiel et économique.

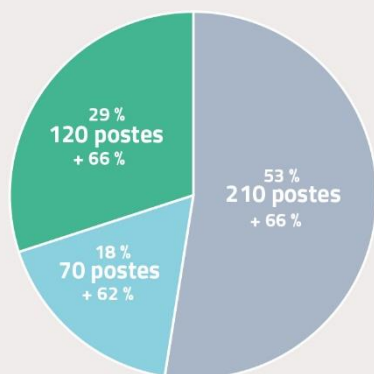
1- Les effectifs salariés privés

1-1- Évolution de court terme 2019-2022 : une croissance des effectifs portée par l'action sociale et l'hébergement médico-social

Le quartier de Chappe-Ferdinand concentre 1 % des effectifs salariés de la ville de Saint-Étienne. Il comptabilise 400 postes et 70 établissements.

Effectifs salariés 2022
400 postes salariés privés en 2022 (soit 1 % de l'effectif stéphanois)
Gain de 160 postes entre 2019 et 2022 (soit + 66 % contre + 4 % à Saint-Étienne)
Les autres secteurs de services dont l'action sociale et l'hébergement médico-social sont le plus représentés (environ 210 postes)
70 établissements

Répartition des effectifs salariés dans les grands secteurs d'activité en 2022 et évolution depuis 2019



■ Industrie + Construction + Autres secteurs de services ■ Commerce ■ Services

Ville de Saint-Étienne (Services : 65 % ; Commerce : 17 % ; Industrie : 12 % ; Construction : 6 %)

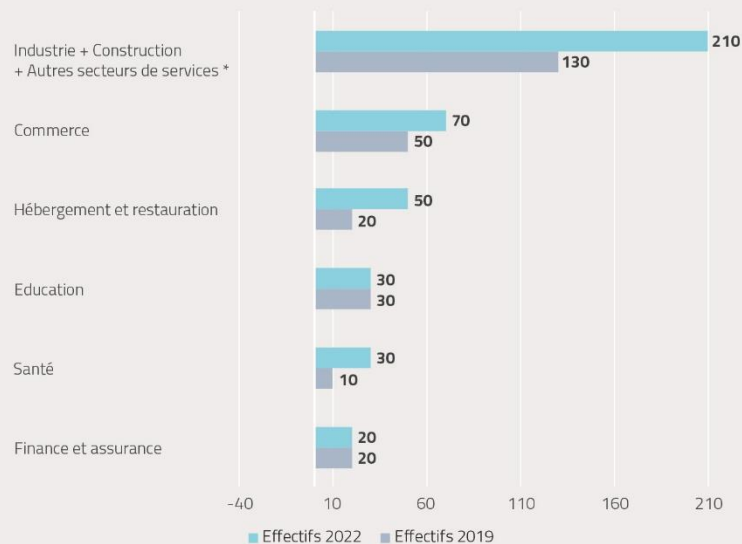
Source : Acoiss-Urssaf ; traitement : Observatoire partenarial de l'économie, epures

400 postes salariés privés
+ 66 % entre 2019 et 2022 (+ 4 % à Saint-Étienne)

De manière globale, **les services représentent la majorité des effectifs du quartier. Le poids du commerce est proche de celui de Saint-Etienne (18 % des effectifs contre 17 %).** Les proportions sont assez stables entre 2019 et 2022.

Sur cette même période, le quartier a connu **une augmentation de son nombre de postes salariés (hausse de 160 postes) et de son nombre d'établissements (70 établissements en 2022, 30 de plus qu'en 2019).** Cette forte progression (+ 66 %) de son nombre d'effectifs survient dans un contexte de hausse de 4 % à l'échelle de la ville de Saint-Etienne.

Evolution des effectifs salariés privés entre 2019 et 2022



* dont Action sociale et hébergement médico-social

Source : Acoiss-Urssaf ; traitement : Observatoire partenarial de l'économie, epures

Cette croissance des effectifs est principalement attribuée à l'action sociale et à l'hébergement médico-social (bien que nous ne puissions pas communiquer les données pour des raisons de secret statistique).

1^{er} employeur : l'action sociale et l'hébergement médico-social
Environ 150 postes salariés privés¹
En croissance entre 2019 et 2022

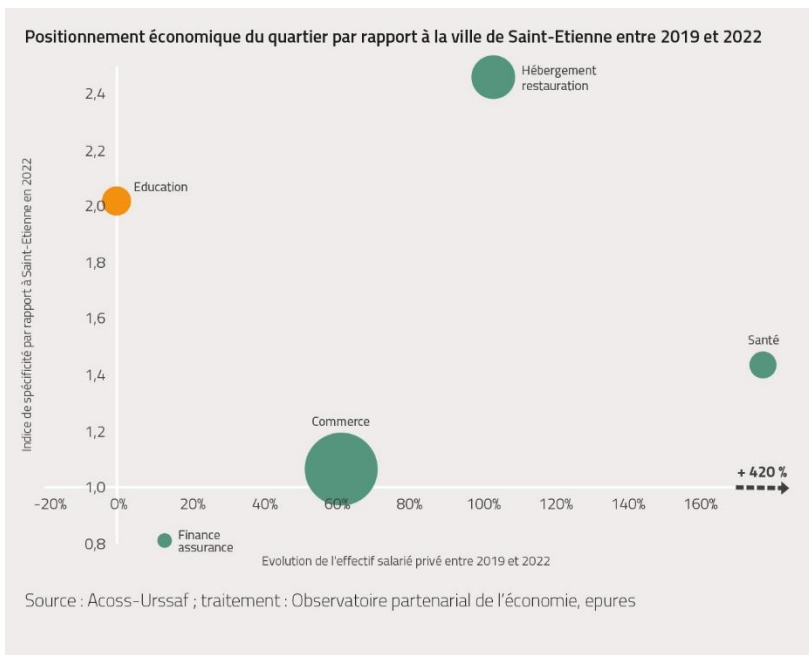
2^e employeur : le commerce
70 postes salariés privés
+ 62 % entre 2019 et 2022

3^e employeur : l'hébergement restauration
50 postes salariés privés
+ 104 % entre 2019 et 2022

Le quartier de Chappe-Ferdinand présente trois spécialisations sectorielles importantes comparativement à Saint-Etienne :

- **Les activités pour la santé humaine**, avec 30 postes (on ne prend ici en compte que les emplois salariés privés, pas les indépendants), sont 1,4 fois plus représentées (quartier spécialisé) dans le quartier qu'au sein de la ville de Saint-Etienne. Les effectifs sont en croissance entre 2019 et 2022 grâce notamment à l'implantation d'un centre de santé ;

- **L'éducation**, avec 30 postes (stable). Ce secteur affiche un indice de 2,5 (quartier très spécialisé), confirmant l'orientation vers l'économie présentielle du quartier, avec notamment un établissement scolaire ;



- **L'hébergement-restauration**, qui répertorie 50 postes (stable). Avec un indice de 2,5 (quartier très spécialisé), ce secteur témoigne encore la dimension présentielle des activités sur le quartier, d'autant plus que les effectifs augmentent.

Bien qu'il présente un nombre d'effectifs significatif (70 postes) et dynamique (+ 30 postes entre 2019 et 2022), le commerce n'est pas spécifique dans ce quartier par rapport à la ville de Saint-Etienne.

¹ Le secret statistique ne permet pas de donner le détail des salariés privés de ce secteur.

1-2- Évolution de moyen terme 2012-2022 : une croissance des effectifs soutenue par l'action sociale et le commerce

400 postes salariés privés
+ 80 % entre 2012 et 2022 (- 5 % à Saint-Étienne)

Afin d'avoir une meilleure visibilité de l'impact des projets d'aménagement sur les effectifs salariés, l'analyse suivante prend en compte une période plus longue considérant 2012 comme année zéro.

L'analyse de plus long terme du quartier de Chappe-Ferdinand confirme **un profil orienté vers l'économie présentielle**, avec une présence significative d'activités liées à l'action sociale, à l'hébergement médico-social, à la santé et au commerce au détail.

Le suivi économique du quartier de Chappe-Ferdinand entre 2012 et 2022 met en évidence une croissance de 80 % des effectifs salariés alors que, sur la même période, les effectifs stéphanois baissent de 5 %. Mises à part l'éducation et la finance-banque qui présentent des variations très modestes de leurs effectifs entre 2012 et 2022, tous les secteurs font preuve de dynamisme.

1^{er} employeur : **l'action sociale et l'hébergement médico-social**
Environ 150 postes salariés privés²
En croissance entre 2012 et 2022

2^e employeur : **le commerce**
70 postes salariés privés
+ 161 % entre 2012 et 2022

3^e employeur : **l'hébergement restauration**
50 postes salariés privés
+ 262 % entre 2012 et 2022

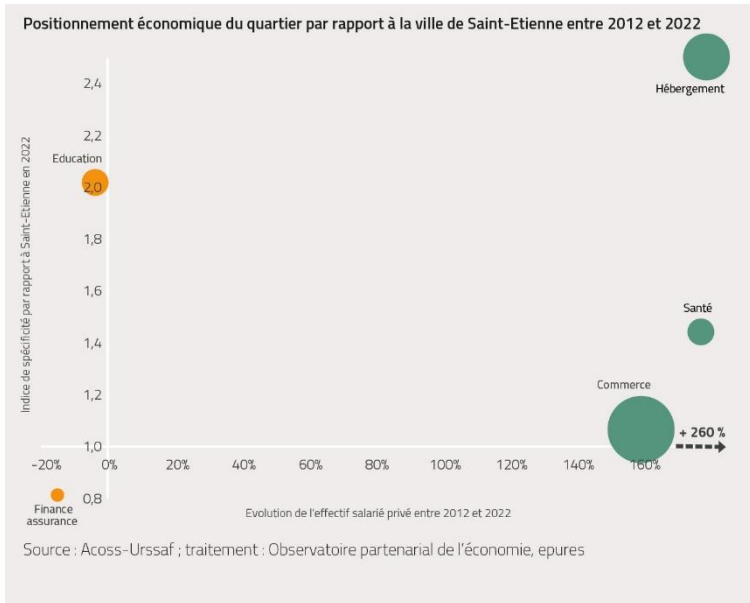
Les évolutions les plus marquantes concernent :

- **L'action sociale et l'hébergement médico-social**, avec près de 150 postes salariés privés (secret statistique), a vu ses effectifs considérablement augmenter entre 2012 et 2022 ;

- **Le commerce**, avec 70 postes, a presque triplé son nombre d'effectifs ;

- **L'hébergement-restauration**, qui compte 50 postes et dont les effectifs ont gagné 30 postes.

² Le secret statistique ne permet pas de donner le détail des salariés privés de ce secteur.

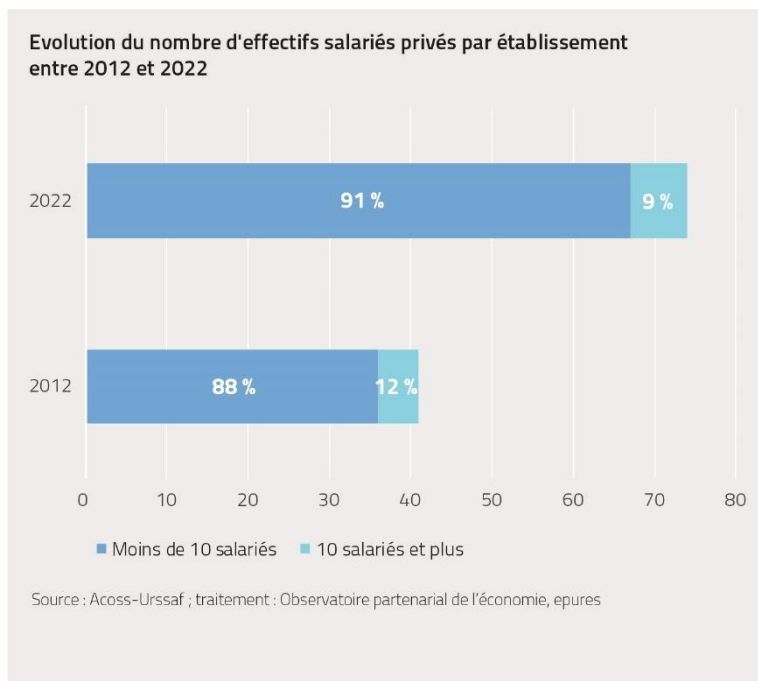


Ces effectifs certes faibles mettent néanmoins en lumière, à travers leur croissance, l'effet d'entrain que porte le regain d'activité de l'hypercentre stéphanois. À titre de comparaison, le quartier de Jacquard (en immédiate proximité avec l'hypercentre également) a, quant à lui, connu une croissance de 38 % sur la même période. Situé entre les quartiers très dynamiques de l'hypercentre et de Châteaucreux, et desservi par de multiples transports en commun, on peut présager du quartier que son offre d'établissements orientés vers l'économie présentielle (services aux personnes, commerces) devrait croître fortement sur les années à venir.



Square Joseph Hauptmann - © epures

1-3- Des établissements de petite taille



Les établissements de Chappes-Ferdinand sont 91 % à avoir moins de 10 salariés et 9 % à avoir entre 10 et 49 salariés. **Ce sont les établissements de petite taille qui sont surreprésentés dans ce quartier par rapport à la ville de Saint-Etienne (78 %).** Ce constat est à mettre en relation avec la présence importante d'établissements commerciaux.

En termes d'évolution, **la part des établissements de moins de 10 salariés a gagné 3 points entre 2012 et 2022.**

Définition et méthode

Le champ de cette publication dont la source est l'Acoiss-Urssaf couvre l'ensemble des cotisants qui comprend tous les secteurs d'activité économique sauf la fonction publique d'Etat, l'emploi par les ménages de salariés à domicile et les salariés relevant du régime agricole. L'effectif salarié est renseigné dans les bordereaux de cotisations, substitués depuis mars 2015, par les déclarations sociales nominatives.

Les effectifs salariés correspondent au nombre de salariés de l'établissement ayant un contrat en cours le dernier jour de l'année. Tous les salariés, à temps complet ou à temps partiel, comptent pour un, indépendamment de la durée du travail. Les données sont provisoires et peuvent donc conduire à des variations d'une année sur l'autre.

L'indice de spécificité compare la part des effectifs d'un secteur du quartier à la part des effectifs de ce secteur dans la ville de Saint-Etienne. Un quartier représente une spécificité dans un secteur par rapport à la ville de Saint-Etienne dès lors que l'indice est supérieur à 1. Si l'indice est supérieur à 2, la spécificité est particulièrement forte (secteur 2 fois plus représenté en proportion).

2- Localisation des emplois au sein du quartier de Chappe-Ferdinand



Les établissements du quartier de Chappe-Ferdinand ne sont pas localisés sur l'ensemble du périmètre. La majorité d'entre eux sont concentrés au sud du quartier, à proximité de l'hypercentre de Saint-Etienne.

De manière plus précise, la zone allant de l'avenue de la Libération jusqu'à la rue des Frères Chappe, et comprenant donc la rue de la République, la rue Pierre Bérard, la rue Elise Gervais et la Place Fourneyron, comptabilise près de 40 % des établissements de Chappe-Ferdinand.

A elle seule, la rue de la République concentre plus de 100 établissements. Il s'agit exclusivement de commerces (optique, chocolaterie, parfumerie), de services aux entreprises (agences immobilières, designers, agences de publicité) et de services aux particuliers dédiés au secteur médical (dentiste).

L'avenue de la Libération et la Place Fourneyron sont davantage composées de commerces, de services aux particuliers (bars, restauration rapide) et de services aux entreprises (supports juridiques pour le bâtiment, immobilier). Le secteur médical y est aussi bien représenté (kinésithérapeutes, généralistes).

En plus des 400 postes salariés privés identifiés par les données Acoiss-Urssaf, la base Diane+ met en évidence :

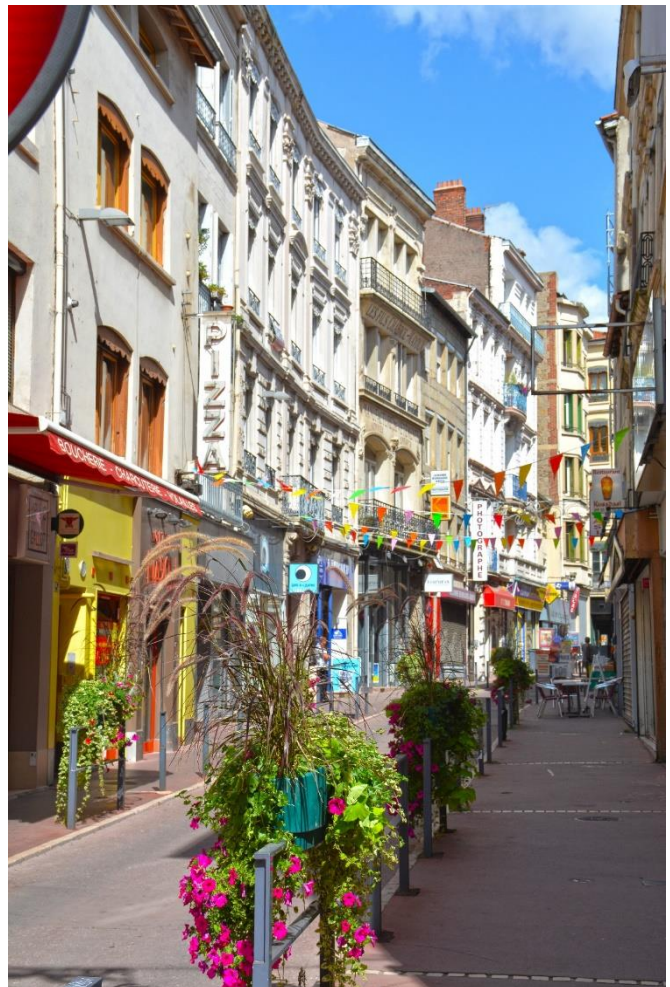
- **260 indépendants sans salarié**, soit un nombre significatif. Les secteurs les plus représentés concernent les activités récréatives, la santé, le commerce de détail, le transport-entreposage et le conseil aux entreprises.

Les plus gros établissements (Source : Diane +) :

RENAITRE (50 postes), Collège Sainte-Marie (20), Santé Saint-Etienne (20), Crèche Les Petits câlins (20), Cabinet Royet (10), Matadjiaa (10).

Définition et méthode

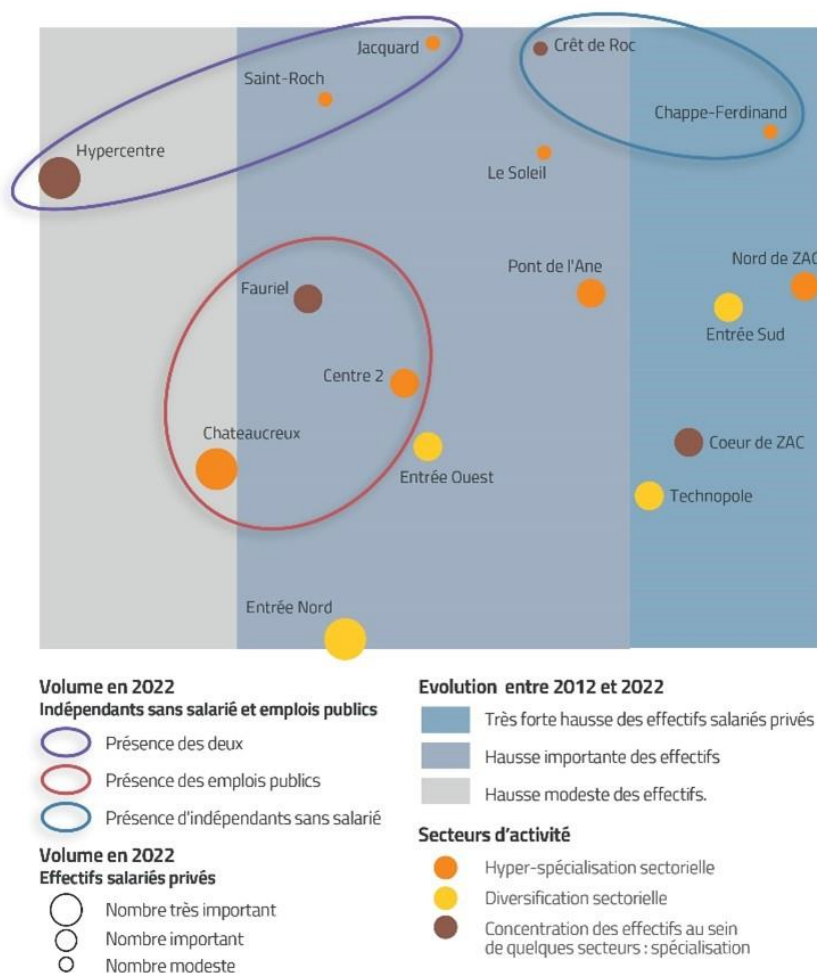
Diane+ est une base de données qui permet un accès instantané aux informations financières et aux liens capitalistiques des entreprises françaises afin de permettre la réalisation d'analyses économiques. Diane+ couvre l'ensemble des sociétés françaises, tenues de déposer leurs comptes annuels auprès des greffes de tribunaux de commerce, ainsi que les divers agents économiques (indépendants, petites associations sans but lucratif, établissements secondaires, etc.).



Rue Pierre Bérard, Saint-Etienne - © epures

3- Positionnement de Chappe-Ferdinand par rapport aux autres quartiers

Comparativement aux autres quartiers, Chappe-Ferdinand répertorie un nombre d'effectifs modeste en 2022 (400 postes). Ils augmentent de 80 % entre 2012 et 2022, dans un contexte où la ville de Saint-Etienne a perdu 5 % de ses postes salariés. Le quartier de Chappe-Ferdinand comptabilise 70 établissements salariés en 2022, proche de l'Entrée sud de Saint-Etienne. Il se caractérise par de nombreuses spécificités économiques dans le domaine de l'économie présentielle par rapport à la ville de Saint-Etienne (santé, action sociale, hébergement-restauration, éducation). Enfin, le quartier de Chappe-Ferdinand répertorie un nombre important d'indépendants sans salarié.



Sources : Acoiss-Urssaf, Diane+ ; traitement : Observatoire partenarial de l'économie, epures

Définition et méthode

Le schéma ci-dessus résulte d'une analyse en composantes principales. Cette méthode statistique consiste à réduire le nombre de variables et à rendre l'information moins redondante en transformant des variables corrélées en nouvelles variables appelées « composantes principales ». Les variables qui ont fait l'objet de l'analyse sont les suivantes : le nombre d'effectifs, le nombre d'établissements, l'évolution de l'effectif et l'indice de Herfindahl-Hirschmann. Ce dernier permet de mesurer le niveau de concentration sectorielle de chaque quartier.

Fiches disponibles sur les quartiers :

-
- Centre 2, Chappe-Ferdinand, Châteaureux, Crêt de Roc, Entrée nord est, Entrée ouest, Entrée sud, Fauriel, Hypercentre, Jacquard, MPA – Cœur de ZAC, MPA – Nord de ZAC, MPA _ Technopole, Pont de l'Ane Monthieu, Saint Roch, Soleil.

On retiendra

Quartier proche de Châteaureux et du Crêt de Roc, Chappe-Ferdinand accueille de l'ordre de 400 postes salariés en 2022, dont la plupart relèvent des activités de services à la personne et de commerce. En progression de 66 % entre 2019 et 2022 (+ 160 postes) dans un contexte de légère hausse à l'échelle stéphanoise (+ 4 %), le quartier semble booster par l'action sociale et l'hébergement médico-social, secteur le plus grand pourvoyeur d'emplois.