

n°3

2^e semestre 2025

200 770
postes salariés privés
dans la Loire

-0,4%
de l'effectif salarié privé
dans la Loire
(-0,2% en région
et en France)

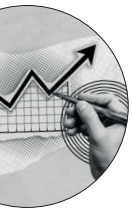
+10,3%
du nombre de
demandeurs d'emploi
de catégorie A
dans la Loire
(+11,0% en région,
+13,7% en France)

2 687€
brut par mois,
c'est le salaire moyen par
personne dans la Loire
(2 948€ en région,
3 066€ en France)

conjoncture économique dans la Loire

Les tendances au 2^e semestre 2025

- ⌚ La baisse des effectifs salariés privés expliquée principalement par les zones d'emploi de Roanne et de Saint-Etienne. Les effectifs ligériens diminuent dans tous les secteurs d'activité à l'exception des services.
- ⌚ La croissance du salaire moyen par personne se poursuit dans tous les territoires ligériens. Une progression visible dans l'hôtellerie-restauration, les services marchands, l'industrie et la construction.
- ⌚ Une nette augmentation du nombre de demandeurs d'emploi principalement marquée dans les zones d'emploi de Roanne et de la Plaine du Forez. La Plaine du Forez s'illustre par de nombreuses personnes qui sont à la recherche d'un emploi tout en exerçant une activité réduite.

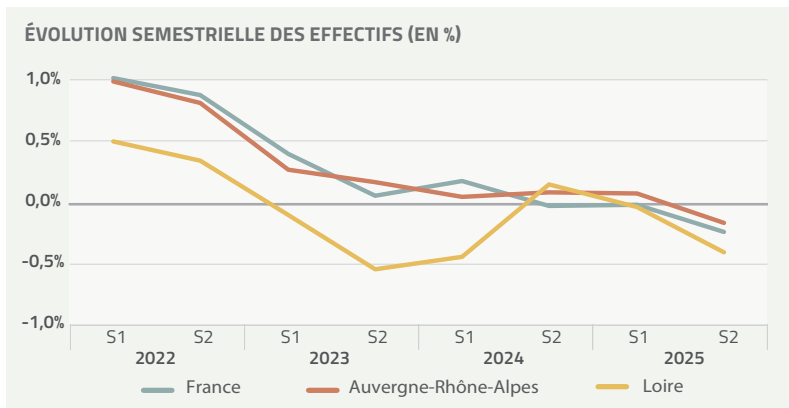


effectifs salariés du secteur privé

	Effectifs 2025 S2 (en nombre)	Evolution semestrielle (en %)	Evolution semestrielle (en nombre)	Evolution annuelle (en %)
France	20 207 960	-0,2%	-47 640	-0,3%
Auvergne-Rhône-Alpes	2 498 360	-0,2%	-4 060	-0,1%
Espace métropolitain de référence*	1 131 630	-0,3%	-3 920	-0,1%
Loire	200 770	-0,4%	-820	-0,4%
Zone d'emploi de Saint-Étienne	147 410	-0,4%	-560	-0,6%
Zone d'emploi de la Plaine du Forez	20 320	-0,1%	-10	0,5%
Zone d'emploi de Roanne	35 320	-0,4%	-160	-0,3%

*L'Espace métropolitain de référence comprend les zones d'emploi de Lyon, Vienne-Annonay, Villefranche-sur-Saône, Bourgoin Jallieu et Saint-Etienne

Source : Acoff-Urssaf-Dares (effectifs intérimaires), données CVS, traitement : Observatoire partenarial de l'économie, epures



Source : Acoff-Urssaf-Dares (effectifs intérimaires), données CVS, traitement : Observatoire partenarial de l'économie, epures

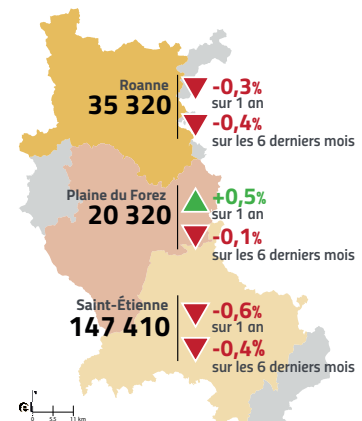
¹ Les effectifs salariés privés correspondent aux données au 31/12/2024 de l'ACOSS-URSSAF.

Une baisse des effectifs salariés¹

La croissance des effectifs salariés privés ligériens a progressivement ralenti au cours de l'année 2022 jusqu'à s'arrêter au 1^{er} semestre 2023 (perte de 210 postes). Les effectifs ont alors poursuivi leur diminution (1 110 postes en moins au 2^e semestre 2023, 890 au 1^{er} semestre 2024) avant de progresser à nouveau au 2^e semestre 2024 (gain de 300 postes). Stables au 1^{er} semestre 2025, les **effectifs salariés privés perdent encore 820 postes au 2^e semestre 2025**.

Aux niveaux régional et national, la lecture est assez différente puisque les effectifs ont poursuivi leur progression jusqu'au 1^{er} semestre 2025, même si celle-ci ralentissait. Ils ont ensuite diminué de 0,2% au 2^e semestre 2025 (-0,4% dans la Loire). **Sur un an, les effectifs ligériens diminuent de 0,4%**, ils baissent également de 0,3% en France, de 0,1% en région.

La **baisse** des effectifs salariés privés départementaux au 2^e semestre 2025 se décline de manière distincte selon les territoires : alors qu'ils **diminuent légèrement dans la zone d'emploi de la Plaine du Forez** (-0,1%, perte de 10 postes), ils diminuent beaucoup plus fortement dans celles de **Saint-étienne** (-0,4%, perte de 560 postes) et de **Roanne** (-0,4%, perte de 160 postes).



Source : Acoff-Urssaf-Dares (effectifs intérimaires), données CVS, traitement : Observatoire partenarial de l'économie, epures

Une présence significative de l'industrie et de l'économie présentielle dans la Loire

Si les services marchands (services administratifs, ingénierie, informatique...) et l'industrie sont les secteurs qui concentrent le plus grand nombre d'effectifs salariés privés dans la Loire (respectivement 27% et 24%), en termes de surreprésentation par rapport aux niveaux régional et national, ce sont l'industrie et les services non marchands (administration publique, éducation, santé, action sociale) qui ressortent.

Les plus grands employeurs au 2^e semestre 2025 :

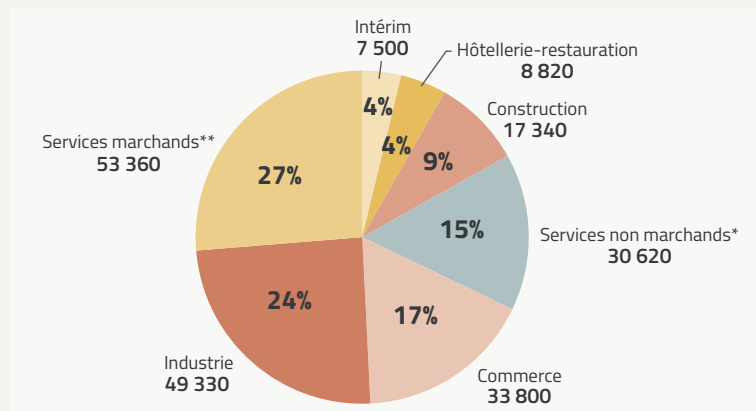
Dans l'industrie :

- Métallurgie et fabrication de produits métalliques (11 130 postes)
- Industrie agro-alimentaire (8 960)
- Habillement, textile, cuir, bois et papier (7 380)
- Equipements électriques, électroniques et informatiques (6 430)

Dans les services :

- Santé - action sociale + adm. publique / défense / enseignement (30 620 postes)
- Activités scientifiques et techniques / services administratifs (22 390)
- Transport (11 350)

RÉPARTITION DES EFFECTIFS SALARIÉS PRIVÉS PAR SECTEUR AU 2^e SEMESTRE 2025



* Administration publique, éducation, santé, action sociale

** Services administratifs et de soutien, activités récréatives, conseil, informatique, finance ...

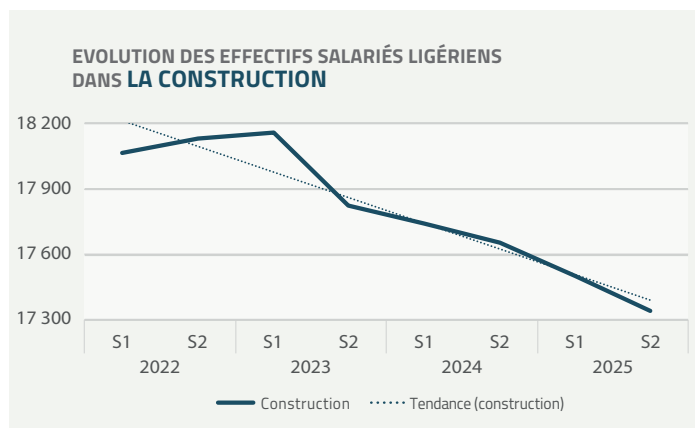
Source : Acoff-Urssaf-Dares (effectifs intérimaires), données CVS, traitement : Observatoire partenarial de l'économie, epures

Des pertes d'emplois dans tous les secteurs à l'exception des services

LA CONSTRUCTION

LA DIMINUTION DES EFFECTIFS CONTINUE

La croissance des effectifs ligériens dédiés à la construction s'est soudainement stoppée au 2^e semestre 2023 avec une perte de 340 postes. La baisse s'est poursuivie en 2024 à un niveau plus modeste (-80 postes au 1^{er} semestre, -90 au 2^e) avant de s'accroître en 2025. Les effectifs ont perdu 150 postes au 1^{er} semestre puis 160 au second. Les effectifs atteignent 17 340 postes. La région Auvergne-Rhône-Alpes et la France continuent également de perdre des postes, à un rythme encore plus soutenu (respectivement -1,2% et -1,4%).



Source : Urssaf-Acoff (données CVS), traitement : Observatoire partenarial de l'économie, epures



Evolution S1 2025 - S2 2025

Loire : -0,9%

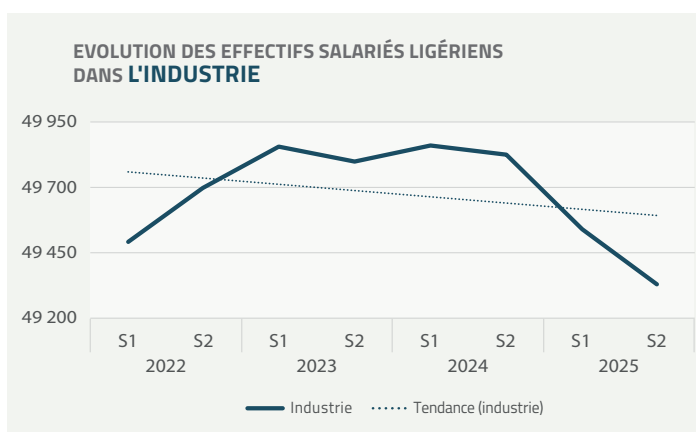
Région : -1,2%



L'INDUSTRIE

LA BAISSSE DES EFFECTIFS SE POURSUIT

Après plusieurs années de progression, la croissance des effectifs s'est brusquement interrompue au 2^e semestre 2023. Après une stabilisation en 2024, l'industrie ligérienne perd 290 postes au 1^{er} semestre 2025 puis 210 postes au 2^e semestre 2025, atteignant 49 330 postes. La baisse de 0,5% est enregistrée aux niveaux régional et national. Sur le dernier semestre, les plus pertes d'emplois concernent principalement l'industrie du textile (220 postes en moins), à l'inverse de l'industrie agroalimentaire qui a gagné 70 postes.



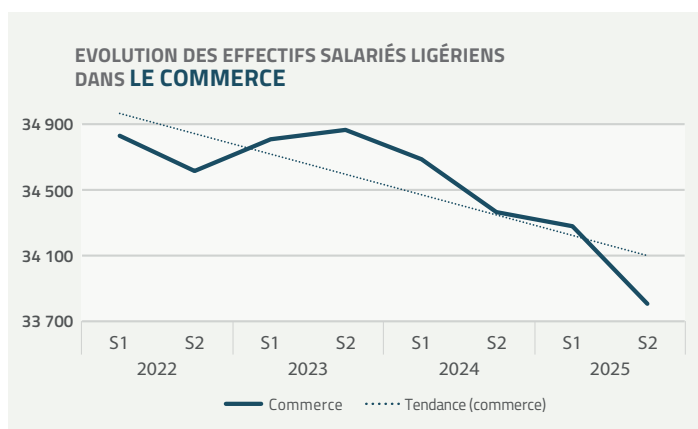
Source : Urssaf-Acoss (données CVS), traitement : Observatoire partenarial de l'économie, epures



Evolution S1 2025 - S2 2025

Loire : -0,4%

Région : -0,5%



Source : Urssaf-Acoss (données CVS), traitement : Observatoire partenarial de l'économie, epures



Evolution S1 2025 - S2 2025

Loire : -1,4%

Région : -0,4%

LE COMMERCE

LA BAISSSE DES EFFECTIFS S'ACCENTUE

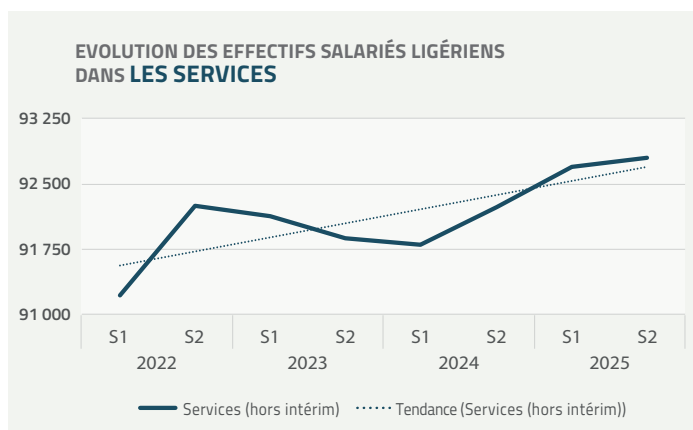
Après avoir oscillé sur les années 2022-2023, les effectifs commerciaux ont soudainement diminué en 2024 (perte de 180 postes au 1^{er} semestre suivi de 320 postes au 2^e). Au premier semestre 2025, ils semblaient se stabiliser mais c'est à nouveau une baisse de 480 postes qui est visible au 2^e semestre 2025.

Ce recul est aussi perceptible aux niveaux régional et national, bien que moins important (respectivement -0,4% et -0,6%). Les effectifs commerciaux ligériens atteignent 33 800 postes au 2^e semestre 2025.

LES SERVICES

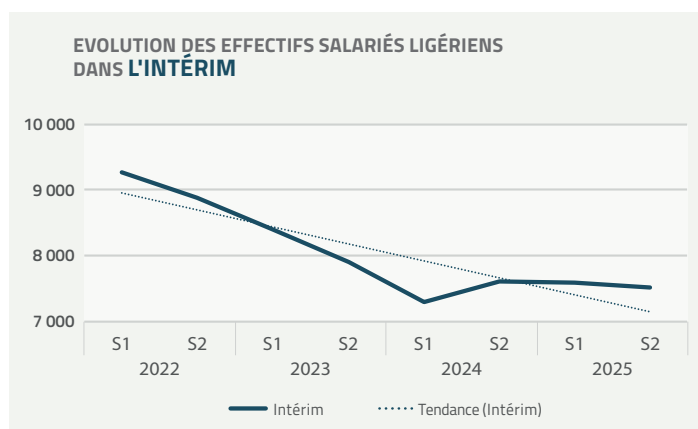
LA HAUSSE DES EFFECTIFS RALENTIT

En croissance significative depuis début 2022 (+1 030 postes entre le 1^{er} et le 2^e semestre), les effectifs ligériens se sont brusquement stabilisés au 1^{er} semestre 2023, une stabilité qui s'est poursuivie jusqu'au 1^{er} semestre 2024 (perte de 440 postes en 1,5 an). Depuis, les effectifs sont en progression, bien que celle-ci ralentisse (gain de 420 postes au 2^e semestre 2024, de 470 postes au 1^{er} semestre 2025 et de 100 postes au 2^e semestre 2025). L'évolution ligérienne est comparable aux niveaux régional et national. La Loire compte 92 800 postes dans les services. Sur le dernier semestre, les segments les plus dynamiques sont les services aux entreprises (330 postes gagnés) et l'information-communication (+ 170 postes). Le transport et l'hébergement-restauration, quant à eux, sont en baisse (- 150 et - 170 postes)..



Source : Urssaf-Acoss (données CVS), traitement : Observatoire partenarial de l'économie, epures

Evolution S1 2025 - S2 2025
Loire : +0,1%
Région : +0,2%



Source : Urssaf-Acoss (données CVS), traitement : Observatoire partenarial de l'économie, epures

Evolution S1 2025 - S2 2025
Loire : -1,0%
Région : +1,7%

L'INTÉRIM

RETOUR À LA BAISSÉ DES EFFECTIFS

Les effectifs intérimaires étaient en baisse continue et régulière depuis le 1^{er} semestre 2022, passant de 9 270 postes au 1^{er} semestre 2022 à 7 280 postes au 1^{er} semestre 2024. Le 2^e semestre 2024 a marqué un tournant avec une progression de 320 postes par rapport au semestre précédent. Depuis, les effectifs repartent à la baisse (-20 postes au 1^{er} semestre 2025, -70 au 2^e), atteignant 7 500 postes dans la Loire. La baisse départementale est légèrement plus importante qu'en région (-1,0% contre -0,7%). Elle contraste avec la croissance nationale (+ 1,7 %).



salaire moyen par personne

La croissance du salaire moyen se poursuit

La Loire atteint un salaire moyen par tête (SMPT) de 2 687€ brut par mois au 2^e semestre 2025, chiffre inférieur au salaire moyen observé dans l'espace métropolitain de référence², en région et en France. Le salaire moyen est plus élevé au sein de la zone d'emploi de Saint-Étienne que dans celle de la Plaine du Forez, ce qui peut s'expliquer par une présence plus importante d'emplois métropolitains (prestations intellectuelles, conception-recherche, culture-loisirs).

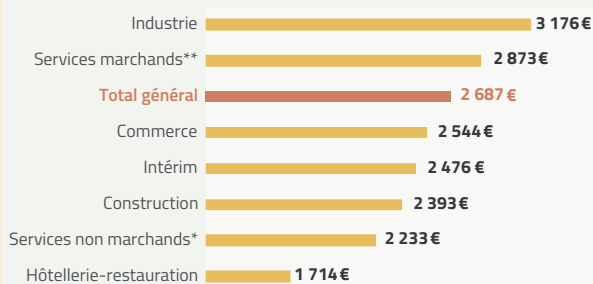
La progression ligérienne du salaire moyen par tête se poursuit à un rythme de 1,1% au 2^e semestre 2025, un rythme de croissance plus soutenu qu'en région (+0,4%) et en France (+0,8%), bien que la Loire n'ait pas retrouvé son niveau de début 2024 (+1,8% au 1^{er} semestre).

Des écarts de salaire importants selon les secteurs d'activité

Le SMPT varie grandement d'un secteur d'activité à un autre puisque si le SMPT ligérien s'élève à 2 687€ au 2^e semestre 2025, il oscille entre 1 714€ dans l'hôtellerie- restauration à 3 176€ dans l'industrie. Plusieurs explications : le niveau de qualification des emplois et la part de temps partiel.

Sur le dernier semestre, le SMPT est en progression dans l'hôtellerie-restauration (+3,4%), les services marchands (+2,4%), l'industrie (+1,2%) et la construction (+1,1%). Il se stabilise dans le commerce et les services non marchands. Enfin, il diminue dans l'intérim (-3,9%).

SMPT MOYEN SELON LE SECTEUR D'ACTIVITÉ AU 2^e SEMESTRE 2025



Source : Acoff-Urssaf-Dares (effectifs intérimaires), données CVS, traitement : Observatoire partenarial de l'économie, epures

	Niveau 2025 S2 (en €)	Evolution semestrielle (en %)	Evolution annuelle (en %)
France	3 066	+0,8%	+1,8%
Auvergne-Rhône-Alpes	2 948	+0,4%	+1,8%
Espace métropolitain de référence	3 114	+0,6%	+1,8%
Loire	2 687	+1,1%	+2,0%
Zone d'emploi de Saint-Étienne	2 738	+0,7%	+1,9%
Zone d'emploi de la Plaine du Forez	2 486	+1,0%	+1,5%
Zone d'emploi de Roanne	2 590	+1,1%	+2,2%

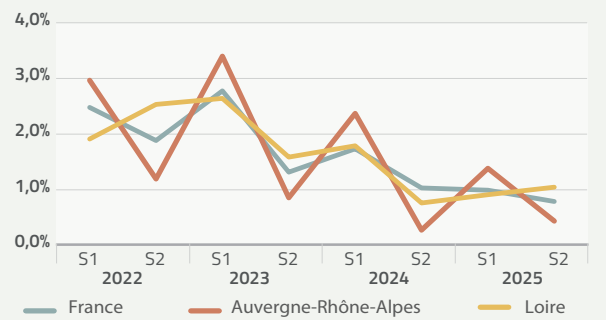
Source : Acoff-Urssaf-Dares (effectifs intérimaires), données CVS, traitement : Observatoire partenarial de l'économie, epures

Une croissance encore plus marquée dans les zones d'emploi de Roanne et de la Plaine du Forez

Sur un an, le SMPT, soumis à cotisations sociales, s'accroît de 2,0% dans la Loire (+1,8% en région et en France) au 2^e semestre 2025. Compte tenu d'une hausse des prix à la consommation hors tabac de l'ensemble des ménages de 0,8% sur un an, le pouvoir d'achat du SMPT s'accroît de 1,2 point sur un an.

La croissance du SMPT est visible dans toutes les zones d'emploi ligériennes au 2^e semestre 2025, même si elle est encore plus forte dans celles de Roanne et de la Plaine du Forez (+1,1% et +1,0% contre +0,7% pour Saint-Etienne). Sur un an, ce sont les zones d'emploi de Roanne et de Saint-Etienne qui présentent les progressions les plus importantes (+2,2% et +1,9% contre +1,5% pour la Plaine du Forez).

ÉVOLUTION SEMESTRIELLE DU SALAIRE MOYEN (EN %)



Source : Acoff-Urssaf-Dares (effectifs intérimaires), données CVS, traitement : Observatoire partenarial de l'économie, epures

² L'espace métropolitain de référence comprend les zones d'emploi de Lyon, Vienne-Annonay, Villefranche-sur-Saône, Bourgoin Jallieu et Saint-Étienne.

chômage

et demandeurs d'emploi

Une importante hausse du nombre de demandeurs d'emploi dans la Loire

En hausse au 2^e semestre 2024 (+11,3%), le nombre de DEFM de catégorie A a diminué de manière très significative dans la Loire au 1^{er} semestre 2025 (-7,2%). Il progresse à nouveau très fortement au 2^e semestre 2025 (+10,3%), répertoriant 3 197 demandeurs d'emploi supplémentaires. Cette tendance est également perceptible aux niveaux régional et national (respectivement +11,0% et +13,7%).³ Sur un an, le nombre de DEFM progresse de **2,4% dans la Loire**, une hausse moins importante qu'en région (+5,3%) et en France (+5,7%).

Au 2^e semestre 2025, la Loire compte près de **34 370 DEFM de catégorie A**. C'est dans la zone d'emploi de Roanne que le nombre de DEFM progresse le plus par rapport au 1^{er} semestre 2025. Sur un an, c'est aussi dans ce territoire que l'augmentation est la plus forte (+7,4% contre +3,4% dans la zone d'emploi de la Plaine du Forez et +1,5% dans celle de Saint-Étienne).

³ Avertissement :

Au premier semestre 2025, les changements des règles d'actualisation ont un impact à la baisse sur les effectifs d'inscrits à France Travail en catégorie A (et en contrepartie un impact à la hausse sur les effectifs en catégories B et C). A l'inverse, le nouveau régime de sanctions entré en vigueur au 1^{er} juin 2025 a un impact à la hausse sur les chiffres du 2^e semestre.

	DEFM 2025 S2 (en nombre)	Evolution semestrielle (en %)	Evolution semestrielle (en nombre)	Evolution annuelle (en %)
France	3 189 841	+13,7%	+383 508	+5,7%
Auvergne-Rhône-Alpes	352 859	+11,0%	+35 069	+5,3%
Espace métropolitain de référence	144688	+11,6%	+15 018	+7,5%
Loire	34 370	+10,3%	+3 197	+2,4%
Zone d'emploi de Saint-Étienne	25 916	+9,9%	+2 333	+1,5%
Zone d'emploi de la Plaine du Forez	2 891	+11,8%	+306	+3,4%
Zone d'emploi de Roanne	5 806	+15,7%	+786	+7,4%

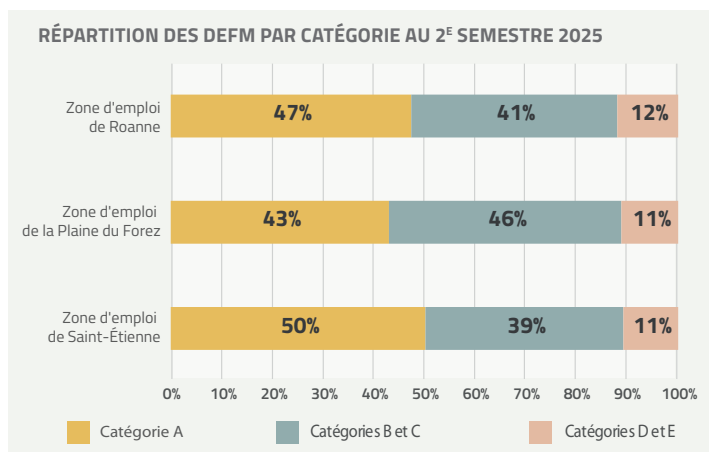
Source : AcoSS-Urssaf-Dares (effectifs intérimaires), données CVS, traitement : Observatoire partenarial de l'économie, epures

Deux demandeurs d'emploi sur cinq exercent aussi une activité réduite

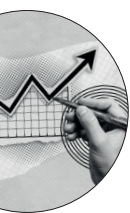
En moyenne, au 2^e semestre 2025, dans la Loire, le nombre de personnes inscrites à France Travail et tenues de rechercher un emploi (catégories A, B, C) s'établit à 62 296.

Parmi elles, 34 415 personnes sont sans emploi (catégorie A) et **27 881 exercent une activité réduite (catégories B, C), soit 40% d'entre elles**. Cette part est proche des niveaux régional (40%) et national (38%).

La part des DEFM de catégories B et C est proche de la moyenne ligérienne dans les zones d'emploi de Saint-Étienne et de Roanne (respectivement 39% et 41%) contrairement à celle de la **Plaine du Forez, où les personnes à la recherche d'un emploi tout en exerçant une activité réduite sont beaucoup plus représentées (46%)**. La part des demandeurs d'emploi non tenus de faire des actes positifs de recherche d'emploi (D et E) en raison d'un stage, d'une formation ou parce qu'ils sont bénéficiaires de contrats aidés est assez proche dans les trois zones d'emploi (11%).



Source : AcoSS-Urssaf-Dares (effectifs intérimaires), données CVS, traitement : Observatoire partenarial de l'économie, epures



Les métiers les plus recherchés concernent surtout les services

Le top 10 des métiers les plus recherchés dans la Loire fait très largement ressortir les services aux particuliers comme aux entreprises, ce qui est cohérent avec le volume d'emplois occupés par ce secteur. Il s'agit aussi, pour la plupart, de métiers qui souffrent d'un manque d'attractivité (horaires décalés, temps partiel...). Le constat est le même en région et en France.

Au niveau ligérien, on constate quelques spécificités selon les zones d'emploi puisque ressort parmi le Top 10 dans le Roannais la conduite d'engins de déplacement des charges ; dans la Plaine du Forez l'accueil-enseignement ainsi que la maintenance des bâtiments et des locaux ; dans le Stéphanois et la Plaine du Forez les opérations manuelles d'assemblage tri ou d'emballage.

LES MÉTIERS LES PLUS RECHERCHÉS PAR LES DEMANDEURS D'EMPLOI AU 2^E SEMESTRE 2025

	Nombre Loire	Rang Loire
Secret statistique*	2 590	1
Nettoyage de locaux	1 275	2
Magasinage et préparation de commandes	1 089	3
Mise en rayon libre-service	1 057	4
Assistance auprès d'enfants	858	5
Conduite et livraison par tournées sur courte distance	748	6
Secrétariat	738	7
Manutention manuelle de charges	698	8
Services domestiques	675	9
Vente en habillement et accessoires de la personne	669	10

Source : Acoff-Urssaf-Dares (effectifs intérimaires), données CVS, traitement : Observatoire partenarial de l'économie, epures

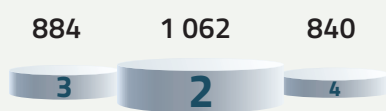
* Non communiqué dans le cadre du secret statistique (possibilité d'identifier les entreprises)

Top 4 : Zone d'emploi de Roanne



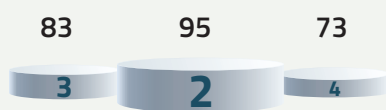
1. Secret statistique (446)
2. Manutention manuelle de charges
3. Assistance auprès d'enfants
4. Magasinage et préparation de commandes

Top 4 : Zone d'emploi de Saint-Étienne



1. Secret statistique (1 929)
2. Nettoyage de locaux
3. Mise en rayon libre-service
4. Magasinage et préparation de commandes

Top 4 : Zone d'emploi de la Plaine du Forez

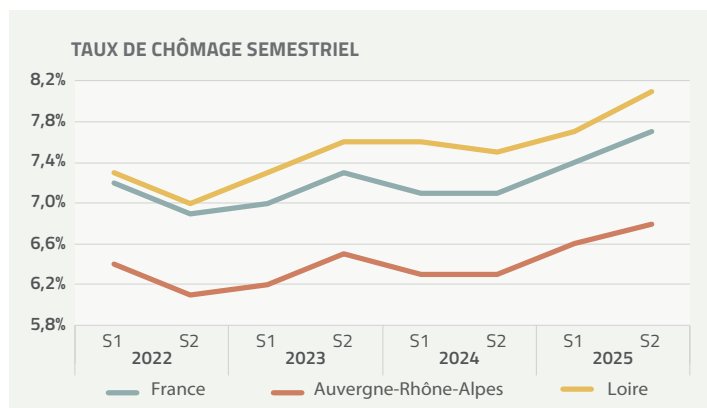


1. Secret statistique (232)
2. Opérations manuelles d'assemblage tri ou emballage
3. Magasinage et préparation de commandes
4. Assistance auprès d'enfants

Un taux de chômage qui se stabilise

Après avoir oscillé entre 7,0% et 7,3% entre début 2022 et mi-2023, le taux de chômage a atteint les 7,6% au 2^e semestre 2023. Depuis, il se maintenait autour de 7,6% de la population active dans la Loire. Au 2^e semestre 2025, celui-ci augmente pour atteindre 8,1%. Le taux de chômage ligérien reste largement supérieur au taux régional (6,8%), plus proche du taux national (7,7%).

Le taux de chômage diffère grandement selon les zones d'emploi de la Loire : alors que celui de la zone d'emploi de Roanne (7,6%) est proche de celui de la France, celui de la Plaine du Forez est largement en-deçà (5,7 %) et celui de la zone d'emploi de Saint-Etienne est plus important (8,8%). Au sein de l'espace métropolitain de référence, le taux de chômage varie entre 5,9% dans la zone d'emploi de Villefranche-sur-Saône à 8,8% dans celle de Saint-Étienne.



● Evolution S2 2024 - S1 2025
 ● **Loire : +0,4 point**
 ● **Région : +0,2 point**

Les partenaires

Chambre de Commerce et d'Industrie Lyon Métropole Saint-Étienne Roanne ; Chambre des Métiers et de l'Artisanat de la Loire ; Loire Forez agglomération ; Emplois Loire Observatoire ; Département de la Loire ; Direction régionale de l'économie, de l'emploi, du travail et des solidarités - Antenne de la Loire ; Communauté de communes de Forez-Est ; Institut National de la Statistique et des Etudes Economiques ; France Travail Loire ; Saint-Étienne Métropole ; Schéma de COhérence Territoriale du Sud Loire ; Union de Recouvrement des cotisations de la Sécurité Sociale et d'allocations Familiales - Antenne Loire ; Université de Saint-Etienne.

Méthodologie et sources

Le champ de l'Urssaf couvre l'ensemble des cotisants du secteur concurrentiel qui comprend tous les secteurs d'activité économique sauf les administrations publiques, l'éducation non marchande, la santé non marchande, l'emploi par les ménages de salariés à domicile et les salariés relevant du régime agricole.

L'effectif salarié correspond au nombre de salariés de l'établissement ayant un contrat en cours le dernier jour de la période. Tous les salariés, à temps complet ou à temps partiel, comptent pour un, indépendamment de la durée du travail.

Le Salaire Moyen Par Tête du trimestre est le rapport entre la masse salariale (salaire de base auquel s'ajoutent des compléments légaux, conventionnels ou attribués à l'initiative de l'employeur sous forme de commissions, de primes, de rémunération des heures supplémentaires, de gratifications et d'avantages en nature) du trimestre et l'effectif moyen observé sur le trimestre.

Demandeurs d'Emploi en Fin de Mois de catégorie A : personnes inscrites à **France Travail**, n'ayant exercé aucune activité au cours du mois et tenues de faire les actes positifs de recherche d'emploi.

Taux de chômage localisé : rapport calculé entre le nombre de chômeurs (France Travail) et la population active estimée (à partir du dispositif d'estimations d'emploi localisées de l'INSEE).



conjoncture
économique
dans la Loire



46 rue de la télématique
CS 40801
42952 Saint-Etienne cedex 1
tél : 04 77 92 84 00
mail : epures@epures.com
web : www.epures.com