

AU SOMMAIRE

CLIMAT DES AFFAIRES	2
SALAIRE MOYEN PAR PERSONNE	4
EFFECTIF SALARIÉ DU SECTEUR PRIVÉ	5
CHÔMAGE ET DEMANDEURS D'EMPLOI	7
ACTUALITÉS	8

TABLEAU DE BORD TRIMESTRIEL

n°30

4^E TRIMESTRE 2023

- 0,5 % de l'effectif salarié privé dans la Loire (+ 0,0 % en région) au 4^e trim. 2023 par rapport au 3^e trim. 2023.

2 570 € brut par mois, c'est le salaire moyen par personne dans la Loire au 4^e trim. 2023.

+ 1,0 % du salaire moyen par personne dans la Loire, (+ 0,6 % en région) au 4^e trim. 2023 par rapport au 3^e trim. 2023.

7,6 % de taux de chômage dans la Loire (6,5 % en région) au 4^e trim. 2023, en légère hausse par rapport au trimestre précédent.

79 % c'est la part d'entreprises ligériennes dont le score traduit une situation financière saine ou équilibrée fin 2023.

31 477 demandeurs d'emploi en fin de mois de catégorie A enregistrés à France Travail dans la Loire, en hausse de 2,5 % (+ 0,4 % en région) au 4^e trim. 2023 par rapport au 3^e trim. 2023.



© freepik

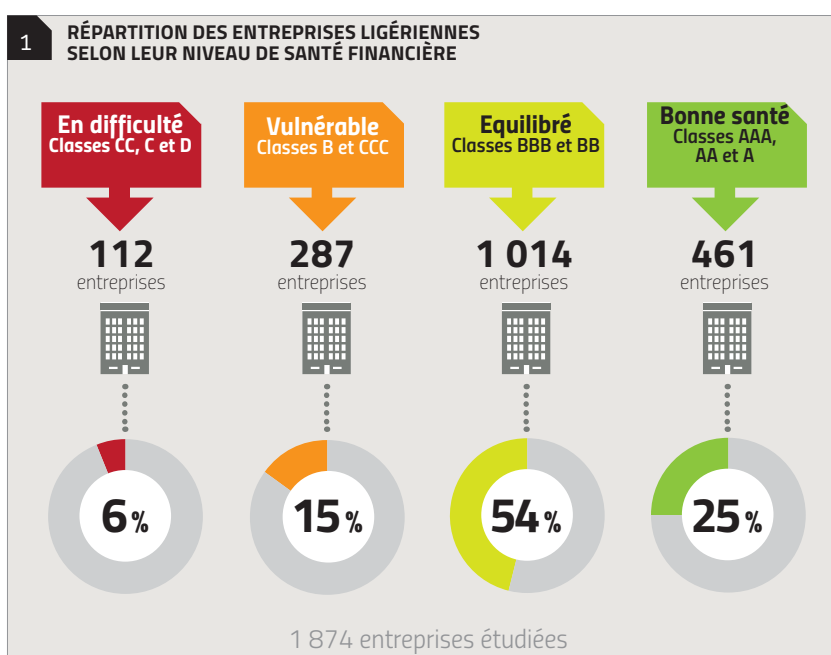
LES TENDANCES DANS LA LOIRE AU 4^E TRIMESTRE 2023

- ➔ Une légère dégradation de la santé financière des entreprises.
- ➔ La croissance du salaire moyen par personne s'accroît.
- ➔ Une baisse des effectifs salariés privés dans tous les secteurs d'activité.
- ➔ Une légère augmentation du taux de chômage.

Epures, l'Agence d'urbanisme de la région stéphanoise anime, pour le compte de ses partenaires, un observatoire de l'économie, restitué dans les dynamiques régionales et nationales.

CLIMAT DES AFFAIRES

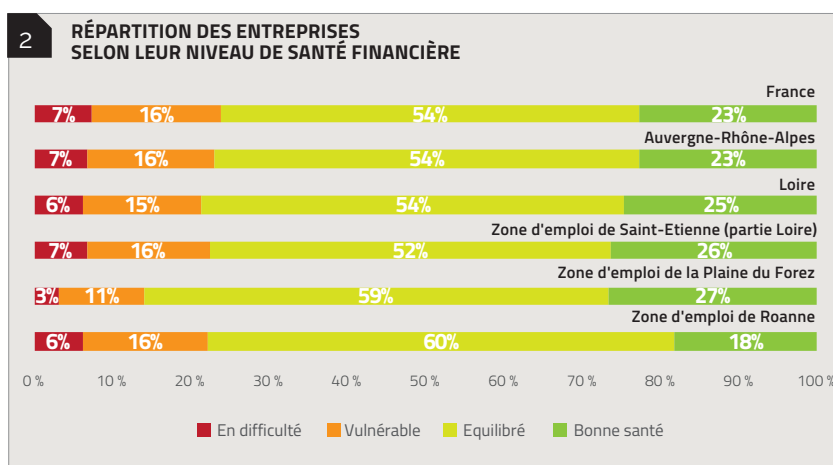
Au 31 décembre 2022, la Loire répertoriait près de 20 760 établissements salariés privés. L'analyse du climat des affaires porte sur toutes les entreprises actives en janvier 2024 qui ont publié leurs comptes pour l'année 2023. Au total, 1 874 entreprises sont concernées. Ces données sont donc à prendre avec précaution.



DANS LA LOIRE, 78 % DES ENTREPRISES SONT NOTÉES FAVORABLEMENT, 6 % TRÈS DÉFAVORABLEMENT

Sur les 1 874 entreprises ligériennes analysées :

- 25 % sont en bonne santé,
- 53 % présentent une situation équilibrée,
- 15 % sont vulnérables,
- 6 % sont en difficulté.



LES ENTREPRISES LIGÉRIENNES ONT UNE SANTÉ COMPARABLE AUX NIVEAUX RÉGIONAL ET NATIONAL

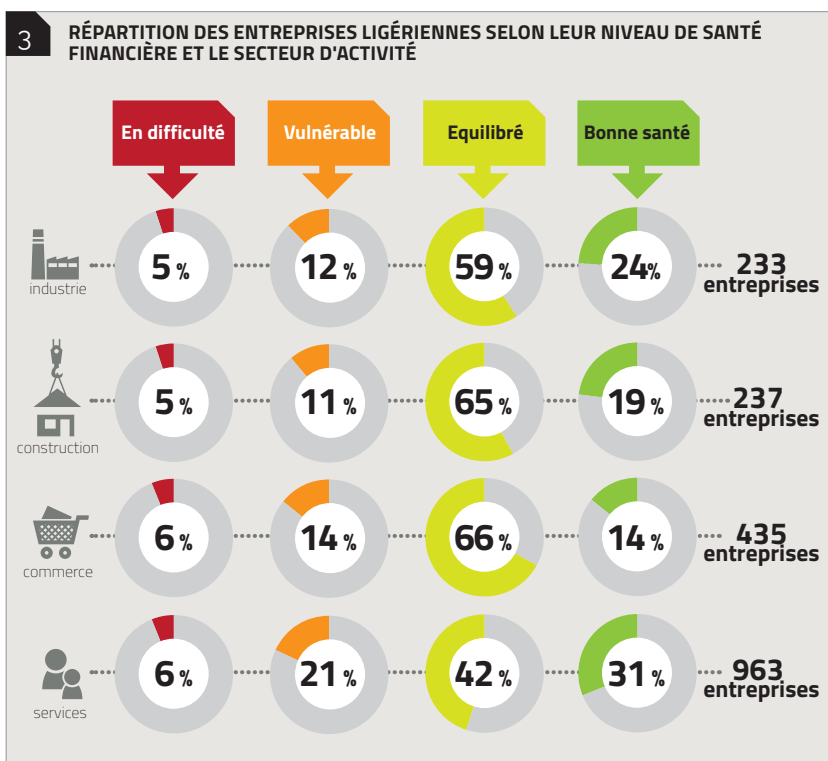
La part d'entreprises notées favorablement dans le département de la Loire est supérieure de 2 points à la situation régionale et nationale.

Cette part atteint 86 % dans la zone d'emploi de la Plaine du Forez, elle est inférieure dans celles de Saint-Etienne et de Roanne (78 %). Cependant, si la zone d'emploi de Saint-Etienne se démarque par sa part d'entreprises en bonne santé, celle de Roanne ressort davantage pour ses entreprises en situation d'équilibre.

UNE SANTÉ FINANCIÈRE CONTRASTÉE SELON LES SECTEURS D'ACTIVITÉ

- Trois secteurs marqués par de nombreuses entreprises en situation équilibrée : le commerce (66 % contre 54 %), la construction (65 %) et l'industrie (59 %), même si l'industrie a une part d'entreprises en bonne santé plus importante que la construction et le commerce (respectivement 24 %, 19 % et 14 %) ;

- Les services, quant à eux, se caractérisent à la fois par des entreprises en bonne santé (31 % contre 25 %) et par des entreprises vulnérables (18 % contre 15 %). En décembre 2023, selon l'INSEE, le climat des affaires s'améliore dans l'hébergement-restauration, le transport routier de marchandises ainsi que dans les activités scientifiques grâce aux perspectives d'activité. Il se stabilise dans l'information-communication, les services administratifs et de soutien ainsi que les activités immobilières.



LA SANTÉ FINANCIÈRE DES ENTREPRISES LIGÉRIENNES SE DÉGRADE LÉGÈREMENT

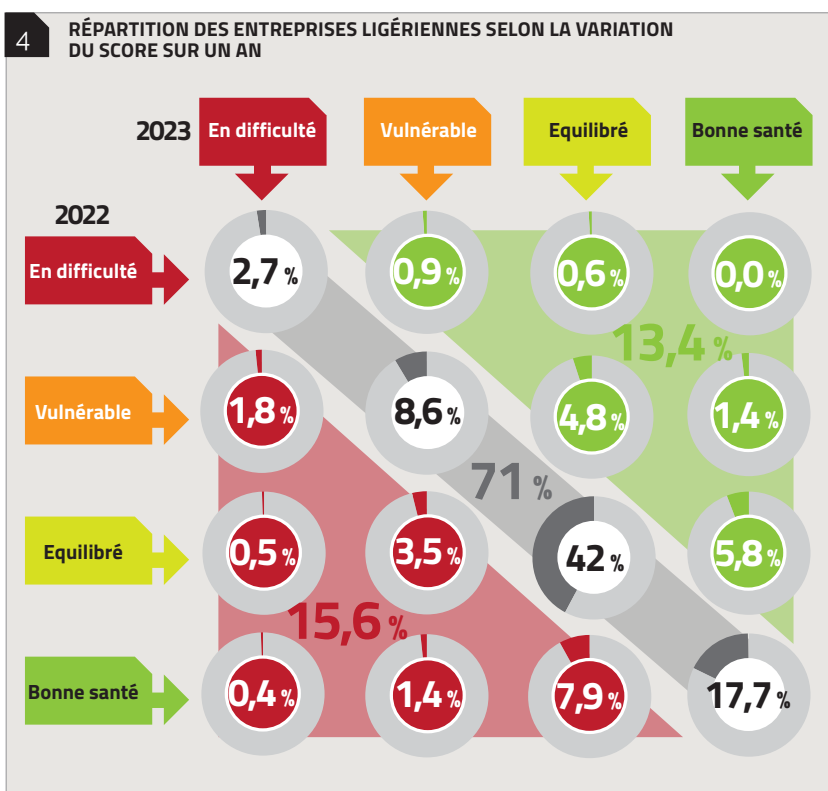
En comparant la situation des entreprises du panel par rapport à leur score de 2022, on observe que :

- 71,0% des entreprises maintiennent leur score en décembre 2023 ;
- 13,4 % des entreprises ont enregistré une amélioration de leur score ;
- 15,6 % des entreprises ont vu leur score se dégrader.

Selon l'INSEE, le climat des affaires des entreprises en France diminue aussi légèrement au cours de la dernière année.

➡ **Le solde des scores est de - 2,2 points.**

Aide à la lecture : 4,8% des entreprises présentent une situation équilibrée en décembre 2023 alors qu'elles étaient en situation de vulnérabilité en 2022. Elles ont vu leur situation s'améliorer.



SALAIRE MOYEN PAR PERSONNE

LA CROISSANCE DU SALAIRE MOYEN S'ACCENTUE

1	Niveau 2023 T4 (en €)	Evolution trimestrielle (en %)	Evolution annuelle (en %)
France	2 925	+0,5%	+4,0%
Auvergne-Rhône-Alpes	2 816	+0,6%	+4,1%
Espace métropolitain de référence	2 970	+0,5%	+4,3%
Loire	2 570	+1,0%	+4,2%
Zone d'emploi de Saint-Étienne	2 611	+0,8%	+4,3%
Zone d'emploi de la Plaine du Forez	2 383	+0,5%	+3,7%
Zone d'emploi de Roanne	2 477	+1,3%	+3,8%

La Loire atteint un salaire moyen par tête (SMPT) de 2 570 € brut par mois au 4^e trimestre 2023, chiffre inférieur au salaire moyen observé dans l'espace métropolitain de référence, en région et en France. Le salaire moyen est plus élevé au sein de la zone d'emploi de Saint-Étienne que dans celles de Roanne et de la Plaine du Forez. Cet écart s'explique par les différences d'activités et de métiers qui y sont pratiqués (les emplois métropolitains sont plus nombreux à Saint-Étienne : prestations intellectuelles, conception-recherche, culture-loisirs ...).

La progression ligérienne du salaire moyen par tête se poursuit à un rythme de 1,0 % au 4^e trimestre 2023 après une hausse plus modérée au trimestre précédent (+ 0,3 %). Cette progression est plus marquée qu'aux niveaux régional (+ 0,6 %) et national (+ 0,5 %).

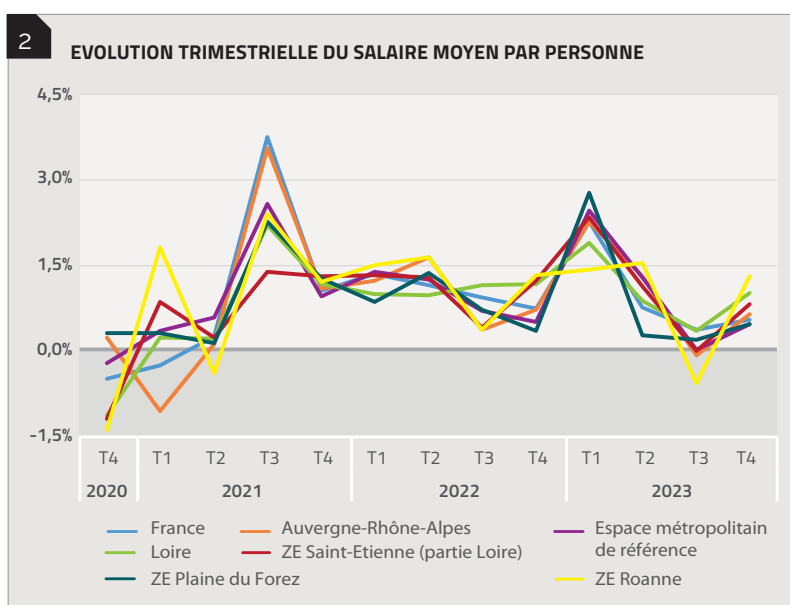
UNE TENDANCE ENCORE PLUS FORTE DANS LE ROANNAIS

Sur un an, le SMPT, soumis à cotisation sociales, s'accroît de 4,2 % dans la Loire (+ 4,0 % en France). Le rythme de croissance est particulièrement soutenu au 4^e trimestre 2023 dans la zone d'emploi de Roanne (+ 1,3 %), d'autant plus que la salaire moyen était en diminution le trimestre précédent dans ce territoire. Il est en-deçà du niveau départemental dans les zones d'emploi de Saint-Étienne et de la Plaine du Forez (respectivement + 0,8 % et 0,5 %), bien qu'au-delà du niveau national pour Saint-Étienne.

1. tableau : Source : Acoiss-Urssaf-Dares (effectifs intérimaires), données CVS, traitement : Observatoire partenarial de l'économie, epures

2. graphique : Source : Acoiss-Urssaf-Dares (effectifs intérimaires), données CVS, traitement : Observatoire partenarial de l'économie, epures

* L'Espace métropolitain de référence comprend les zones d'emploi de Lyon, Vienne-Annonay, Villefranche-sur-Saône, Bourgoin Jallieu et Saint-Etienne.



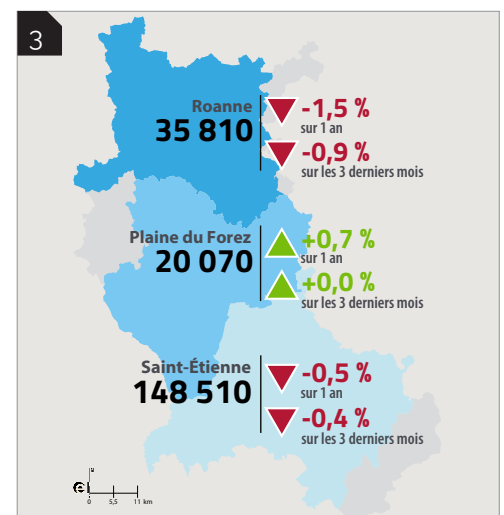
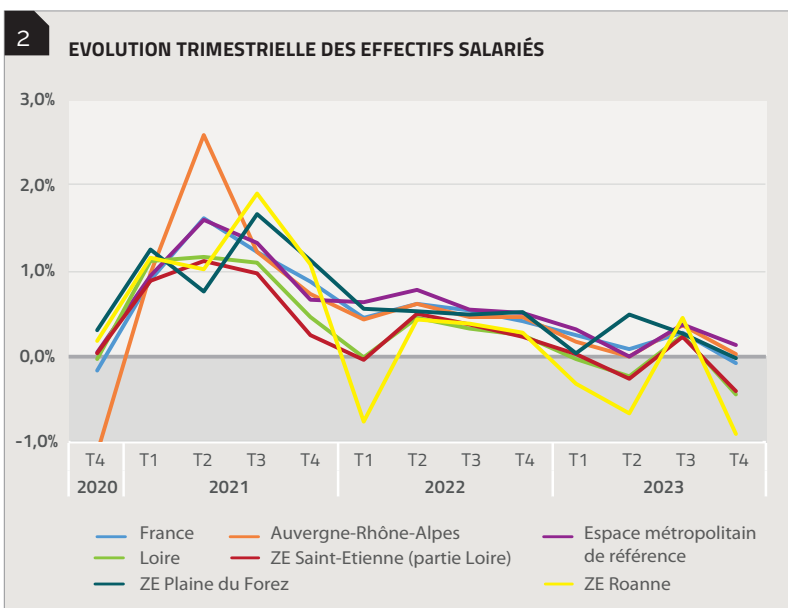
EFFECTIF SALARIÉ DU SECTEUR PRIVÉ

1	Effectifs 2023 T4 (en nombre)	Evolution trimestrielle (en %)	Evolution trimestrielle (en nombre)	Evolution annuelle (en %)
France	20 196 880	-0,1%	-17 920	+0,5%
Auvergne-Rhône-Alpes	2 495 570	+0,0%	+230	+0,5%
Espace métropolitain de référence	1 127 620	+0,1%	+1 330	+0,8%
Loire	202 270	-0,5%	-930	-0,5%
Zone d'emploi de Saint-Étienne	148 510	-0,4%	-620	-0,5%
Zone d'emploi de la Plaine du Forez	20 070	+0,0%	-10	+0,7%
Zone d'emploi de Roanne	35 810	-0,9%	-330	-1,5%

UNE DIMINUTION DES EFFECTIFS SALARIÉS

En croissance au 3^e trimestre 2023 (+ 0,2 %, gain de 480 postes), **les effectifs salariés ligériens diminuent au 4^e trimestre 2023 (- 0,5 %, soit une perte de 930 postes)**. Ils se stabilisent en région sur la même période et diminuent très légèrement en France (- 0,1 %). **Sur un an, les effectifs ligériens diminuent** de 0,5 %, dans un contexte de croissance régionale et nationale (+ 0,5 %).

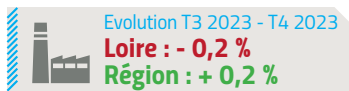
Les pertes d'effectifs salariés privés concernent les zones d'emploi de Roanne (- 0,9 %, 330 postes en moins) **et de Saint-Étienne** (- 0,4 %, 620 postes en moins), **celle de la Plaine du Forez se démarque par une stabilisation** (+ 0,0 %). **Sur un an, seule la zone d'emploi de la Plaine du Forez est en progression** (+ 0,7 %), celles de Saint-Étienne et de Roanne diminuent (respectivement - 0,5 % et - 1,5 %).



UNE BAISSÉ DES EFFECTIFS SALARIÉS PRIVÉS DANS TOUS LES SECTEURS D'ACTIVITÉ

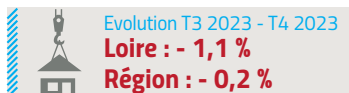
L'INDUSTRIE : BAISSÉ SOUDAINÉ DES EFFECTIFS

En progression continue depuis le 4^e trimestre 2020, les effectifs salariés ligériens du secteur industriel diminuent de 0,2 % (110 postes en moins) au 4^e trimestre 2023 par rapport au trimestre précédent, dans un contexte de croissance régionale et nationale. Ils atteignent 49 530 postes fin 2023. Les pertes d'emplois industriels s'expliquent principalement par la fabrication de matériel de transport qui a perdu 190 postes au cours du dernier trimestre 2023. Les gains d'emplois dans l'industrie agro-alimentaire (70 postes en plus) n'ont pas suffi à compenser. Les autres segments sont stables. Les effectifs industriels progressent de 0,3 % sur un an (+ 150 postes) dans la Loire.



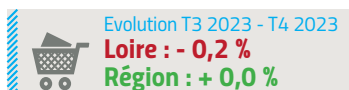
LA CONSTRUCTION : LA BAISSÉ DES EFFECTIFS SE POURSUIT

La croissance des effectifs ligériens dédiés à la construction s'est stoppée au 3^e trimestre 2022 pour laisser place à une baisse jusqu'au 1^{er} trimestre 2023. Après un regain au 2^e trimestre 2023, les effectifs baissent à nouveau (110 postes en moins au 3^e trimestre, 190 en moins au 4^e trimestre). Cette diminution est aussi de mise aux niveaux régional et national mais dans des proportions moindres (- 0,2 %, - 1,1 % dans la Loire). Sur un an, la Loire perd 360 postes (- 2,0 %) pour atteindre 17 800 postes au 4^e trimestre 2023.



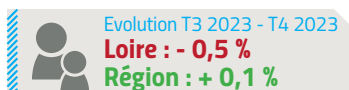
LE COMMERCE : BAISSÉ SOUDAINÉ DES EFFECTIFS

En augmentation continue depuis un an, les effectifs commerciaux ligériens perdent des emplois au 4^e trimestre 2023 (- 0,2 %, 80 postes en moins). Sur la même période, ils diminuent également au niveau national (- 0,3 %) et se stabilisent en région. Ils atteignent 35 150 postes fin 2023. Sur un an, les effectifs commerciaux ligériens ont gagné 310 postes (+ 0,9 %).



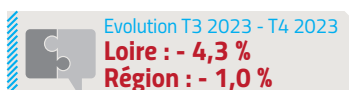
LES SERVICES : RETOUR À LA BAISSÉ DES EFFECTIFS

En croissance continue depuis le 1^{er} trimestre 2022, les effectifs ligériens dédiés aux services ont diminué au 1^{er} trimestre 2023 et suivent une courbe irrégulière depuis. Ils atteignent 91 860 postes salariés privés au 4^e trimestre 2023, soit 420 postes en moins que le trimestre précédent. Cette baisse de 0,5 % s'inscrit dans un contexte de légère progression au niveau régional (+ 0,1 %) et d'une baisse plus importante au niveau national (- 1,7 %). Sur le dernier trimestre, les segments les plus impactés dans la Loire sont le transport (- 130 postes) et l'hébergement-restauration (- 130 postes). Sur un an, les services diminuent de 0,2 % dans la Loire (perte de 180 postes).

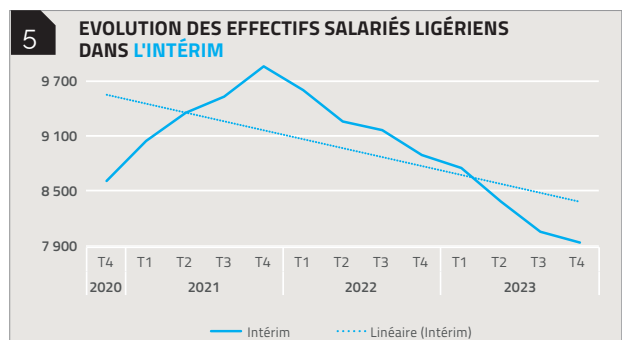
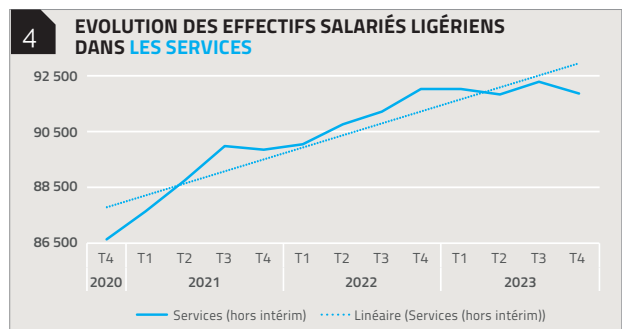
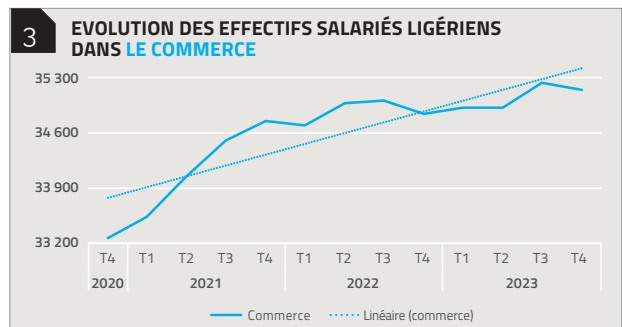
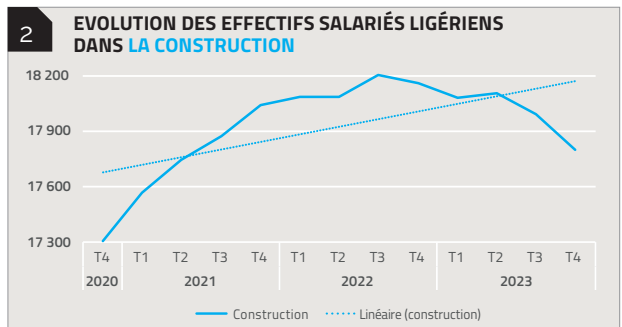
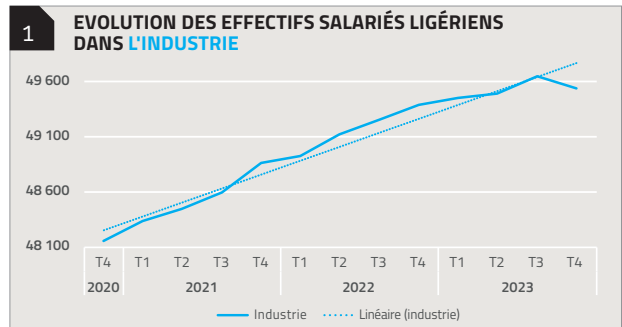


L'INTÉRIM : LES EFFECTIFS POURSUIVENT LEUR BAISSÉ

En croissance depuis 2020, les effectifs intérimaires ont brutalement diminué à partir du 1^{er} trimestre 2022. Depuis, leur diminution est continue. Ils perdent encore 130 postes entre le 3^e et le 4^e trimestre 2023 (- 1,6 %), une baisse plus importante qu'en région (- 1,0 %) et en France (0,0 %). Sur un an, l'intérim perd 970 postes, soit une baisse de 10,8 %.



1, 2, 3, 4 et 5. graphiques : Source : Urssaf-Acoss (données CVS), traitement : Observatoire partenarial de l'économie, epures



CHÔMAGE

ET DEMANDEURS D'EMPLOI

UNE AUGMENTATION DU NOMBRE DE DEMANDEURS D'EMPLOI DANS LA LOIRE

Le nombre de DEFM de catégorie A poursuit sa progression dans la Loire au 4^e trimestre 2023 (+ 2,5 %), une augmentation plus importante qu'au niveau régional (+ 0,4 %) mais en-deçà du niveau national (+ 4,0 %). Seul l'espace métropolitain de référence se caractérise par une baisse du nombre de DEFM, celle-ci étant expliquée par la zone d'emploi de Lyon. Sur un an, le nombre de DEFM progresse de 1,6 % dans la Loire, une hausse plus importante qu'en région et en France (respectivement + 1,3 % et + 0,5 %).

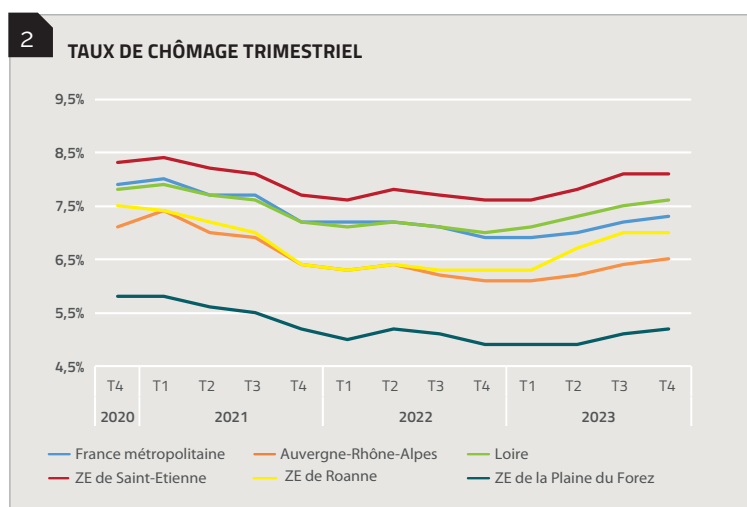
Au 4^e trimestre 2023, la Loire compte près de 31 477 DEFM de catégorie A. C'est dans la zone d'emploi de la Plaine du Forez que la progression du nombre de DEFM est la plus marquée sur le dernier trimestre (+ 5,3 %, soit 132 DEFM en plus). Elle est suivie des zones d'emploi de Saint-Etienne (+ 2,4 %) et de Roanne (+ 0,9 %). Sur un an, c'est dans la zone d'emploi de Roanne que l'augmentation est la plus forte.

UNE LÉGÈRE AUGMENTATION DU TAUX DE CHÔMAGE

Pour le deuxième trimestre consécutif, le taux de chômage augmente, passant à 7,6 % de la population active dans la Loire. Il est supérieur de 0,6 point à son niveau d'un an auparavant et retrouve son niveau du 3^e trimestre 2021. Le taux de chômage ligérien reste largement supérieur au taux régional (6,5 %), proche du taux national (7,3 %).

Le taux de chômage diffère grandement selon les zones d'emploi de la Loire : alors que celui de la zone d'emploi de Roanne (7,0 %) est proche de celui de la France, celui de la Plaine du Forez est largement en-deçà (5,2 %) et celui de la zone d'emploi de Saint-Étienne est plus important (8,1 %). Au sein de l'espace métropolitain de référence, le taux de chômage varie entre 5,4 % dans la zone d'emploi de Villefranche-sur-Saône à 8,1 % dans celle de Saint-Étienne.

1	DEFM 2023 T4 (en nombre)	Evolution trimestrielle (en %)	Evolution trimestrielle (en nombre)	Evolution annuelle (en %)
France	2 885 152	+4,0 %	+111 571	+0,5%
Auvergne-Rhône-Alpes	318 351	+0,4 %	+1 229	+1,3%
Espace métropolitain de référence	127 551	-0,1 %	-160	+1,3%
Loire	31 477	+2,5 %	+776	+1,6%
Zone d'emploi de Saint-Etienne	23 884	+2,4 %	+560	+1,4%
Zone d'emploi de la Plaine du Forez	2 614	+5,3 %	+132	+1,3%
Zone d'emploi de Roanne	4 947	+0,9 %	+42	+3,0%



Evolution T3 2023 - T4 2023

Loire : + 0,1 point
Région : + 0,1 point

1. **tableau** : Source : STMAT (données brutes), traitement : Observatoire partenarial de l'économie, epures

2. **graphique** : Source : INSEE (données CVS), traitement : Observatoire partenarial de l'économie, epures

GLOSSAIRE :

CVS : Corrigé des Variations Saisonnières

DEFM : Demandeurs d'Emploi en Fin de Mois

INSEE : Institut National de la Statistique et des Etudes Economiques

SMPT : Salaire Moyen Par Tête

T : Trimestre

URSSAF : Union de Recouvrement pour la Sécurité Sociale et les Allocations Familiales

ZE : Zone d'Emploi

ACTUALITÉS

LES PRINCIPALES ACTUALITÉS DES ENTREPRISES LIGÉRIENNES AU 4^E TRIMESTRE 2023

CRÉATION DE SITE

Novasoie (Saint-Chamond), filiale de CGM holding, va implanter une unité de production textile dans le domaine du luxe et de la soie sur le site de Novacières. Un permis de construire a été déposé pour construire une usine de 3 000 m². A terme, 150 emplois devraient être créés. Début des opérations : janvier 2024.

Le cabinet lyonnais d'assistance à maîtrise d'ouvrage Goodmatch rachète le **château de Fontanès** pour y implanter un centre d'hébergement touristique composé de 30 chambres dans la partie historique du château et de 12 écolodges de 4 à 6 personnes dans le parc. Ouverture du centre : mai 2026.

LEVÉE DE FONDS

Med in Town (Saint-Chamond), qui imprime en 3D des outils intrusifs utilisés en blocs opératoires, amorce une levée de fonds d'au moins 500 000 euros. Incubée par Mines Saint-Etienne et le village by CA, la société veut doubler son chiffre d'affaires en un an pour être rentable en 2024.

Sigvaris, (Andrézieux-Bouthéon) vient d'obtenir 5 M€ de Bpifrance dans le cadre de France relance 2030. Le projet Symphonies, porté par Sigvaris et quatre partenaires (Healabs, l'École des Mines de Saint-Etienne, l'Insa Lyon, l'Ensaït), consiste à développer une solution digitale pour améliorer la prise en charge de patients atteints de lymphœdème.

INVESTISSEMENTS INDUSTRIELS : EXTENSION DE SITE

Galaxie Pro (Sury-le-Comtal), spécialisée dans la fabrication de stores bannes, volets roulants et pergolas, investit 10 M€ pour agrandir son site. L'entreprise est en discussion avec Loire Forez agglomération pour une parcelle de 28 000 m² située non loin de son implantation actuelle et sur laquelle elle pourra construire un bâtiment de 7 000 à 10 000 m². Début des opérations : mars 2025.

Le groupe Micholet (Saint-Galmier) investit 4 M€ dans la construction d'un nouvel atelier sur son site. L'atelier de 3 200 m² sera dédié à la construction de charpentes métalliques. Micholet fait l'acquisition auprès de Saint-Étienne métropole de 8 000 m² de foncier, adjacents aux ateliers actuels, et au siège social du groupe. Début des opérations : juin 2024.

E-Totem (Saint-Etienne), fabricant et exploitant de bornes de recharge de véhicules électriques, investit 3 M€ pour construire et aménager un nouveau siège social de 1300 m² à Saint-Etienne. La société compte 55 personnes. Rappels qu'elle a levé 15 M€ en mars 2023 pour développer son activité. Début des opérations : octobre 2023.

LIQUIDATION JUDICIAIRE/PROCÉDURE DE SAUVEGARDE

L'équipementier automobile **Méccentre** (Groupe ZF) qui n'a pas trouvé de repreneur, devrait être liquidé. La filiale du groupe allemand emploie 178 personnes à Saint-Étienne.

LES PRINCIPAUX ÉCHOS DU 1^{ER} TRIMESTRE 2024

CRÉATION DE SITE

Visioshape (Saint-Etienne), spécialisée dans le développement de robots intelligents, investit 1,5 M€ dans un nouveau bâtiment à Saint-Étienne. Installé sur un terrain de 4 400 m² dans la zone industrielle Pierre Loti, ce bâtiment de 1 000 m² accueillera 40 salariés d'ici 3 ans (10 actuellement). Début des opérations : janvier 2025.

Nidec ASI (La Fouillouse), spécialisée dans la conversion d'électronique de puissance et le stockage d'énergie par batterie, investit 14 M€ dans un nouveau bâtiment de 7 000 m² à La Fouillouse. Nidec ASI prévoit 130 nouvelles embauches d'ici 2026. Début des opérations : novembre 2025.

INVESTISSEMENTS INDUSTRIELS : EXTENSION DE SITE

Valentin Traiteur (Mably), fabricant français de produits traiteur, prévoit d'investir plus de 40 M€ sur ses différents sites d'ici 2025. 15M€ concerneront celui de Mably pour construire et équiper une extension de 5 000 m² qui sera dédié à la fabrication de gnocchis. Perspectives : une trentaine de personnes supplémentaires par an pendant les trois prochaines années.

En redressement depuis avril 2023, **Valette et Gaurand Industrie** (la Talaudière) vient d'être reprise par la société indienne SKP Bearing Industries. Désireux de s'implanter en Europe pour réduire les délais de livraison et les coûts de transport, les repreneurs prévoient d'injecter 2 M€, notamment dans le renouvellement du parc-machines.

Le groupe chimique **SNF** (Andrézieux-Bouthéon) injecte 70M€ pour l'installation d'une pompe à chaleur pour remplacer les chaudières, la construction d'un nouveau bâtiment de 3 000 m² pour de nouvelles applications destinées aux marchés des mines ainsi que l'installation d'1,5 hectare de panneaux solaires sur les parkings et de 3,5 hectares sur des parcelles de terrain inutilisées. Début des opérations : mars 2024.

Magnin (Charlieu), fabricant d'escaliers en bois, s'engage dans un programme d'investissement de 4M€ pour augmenter ses capacités de production, moderniser son outil industriel et améliorer les conditions de travail des 45 salariés. L'entreprise prévoit le recrutement d'une quinzaine de personnes d'ici 2026. Début des opérations : mars 2024.

LIQUIDATION JUDICIAIRE / PROCÉDURE DE SAUVEGARDE

La société de confection textile **Kraft Compagnie**, installée à Neulise, vient d'être placée en redressement judiciaire. Elle emploie une quinzaine de personnes.

L'imprimerie stéphanoise **Morassutti** est en liquidation judiciaire avec une période de poursuite d'activité jusqu'au 28 mai. Elle emploie 29 personnes.

L'entreprise de chaudronnerie-soudure **Cousin SMS**, basée au Chambon-Feugerolles, vient d'être placée en liquidation judiciaire. Elle employait une vingtaine de personnes.

La nouvelle équipe dirigeante de **Casino**, qui a pris les rênes le 27 mars 2024, doit dévoiler d'ici une quinzaine de jours un plan social. A Saint-Étienne, 1 800 personnes travaillent sur le site.

Le groupe sidérurgique **Ascometal** est placé en redressement judiciaire. Plusieurs implantations du groupe devaient être rachetées (Hogondange, Saint-Etienne et Custines) par le groupe italien Acciaierie Venete, mais les conditions de stock et de trésorerie nécessaires au rachat n'étaient plus remplies. 70 emplois sont concernés à Saint-Etienne

Source : Trendeo. Traitement : Observatoire partenarial de l'économie, epures

LES PARTENAIRES

Chambre de Commerce et d'Industrie Lyon Métropole Saint-Etienne ; Chambre des Métiers et de l'Artisanat de la Loire ; Loire Forez agglomération ; Emplois Loire Observatoire ; Département de la Loire ; Direction régionale de l'économie, de l'emploi, du travail et des solidarités - Antenne de la Loire ; Communauté de communes de Forez-Est ; Institut National de la Statistique et des Etudes Economiques ; Pôle Emploi de la Loire ; Saint-Etienne Métropole ; Schéma de COhérence Territoriale du Sud Loire ; Union de Recouvrement des cotisations de la Sécurité Sociale et d'allocations Familiales - Antenne Loire ; Université de Saint-Etienne.

MÉTHODOLOGIE ET SOURCES

Le champ de l'Urssaf couvre l'ensemble des cotisants du secteur concurrentiel qui comprend tous les secteurs d'activité économique sauf les administrations publiques, l'éducation non marchande, la santé non marchande, l'emploi par les ménages de salariés à domicile et les salariés relevant du régime agricole. **L'effectif salarié** correspond au nombre de salariés de l'établissement ayant un contrat en cours le dernier jour de la période. Tous les salariés, à temps complet ou à temps partiel, comptent pour un, indépendamment de la durée du travail. **Le Salaire Moyen Par tête** du trimestre est le rapport entre la masse salariale (salaire de base auquel s'ajoutent des compléments légaux, conventionnels ou attribués à l'initiative de l'employeur sous forme de commissions, de primes, de rémunération des heures supplémentaires, de gratifications et d'avantages en nature) du trimestre et l'effectif moyen observé sur le trimestre.

Demandeurs d'Emploi en Fin de Mois de catégorie A : personnes inscrites à **France stratégie**, n'ayant exercé aucune activité au cours du mois et tenues de faire les actes positifs de recherche d'emploi.

Taux de chômage localisé : rapport calculé entre le nombre de chômeurs (France stratégie) et la population active estimée (à partir du dispositif d'estimations d'emploi localisées de l'INSEE).

Score MORE : indicateur de la santé financière d'une entreprise développé par Mode Finance et accessible sur la **base Diane+**. Il évalue la solvabilité des entreprises et classe les entreprises en fonction de leur capacité à respecter leurs engagements financiers. Toutes les entreprises ayant publié leurs comptes pour l'année 2022 sont concernées.

Investissements / Cessations / Redressements : Ces données sont issues de la plate-forme **Trendeo**, société de veille et de recherche d'informations pertinentes dans les domaines de l'investissement et de l'emploi.



46 rue de la télématique
CS 40801
42952 Saint-Etienne cedex 1
tél : 04 77 92 84 00
fax : 04 77 92 84 09
mail : epures@epures.com
web : www.epures.com