

## AU SOMMAIRE

CLIMAT DES AFFAIRES	2
SALAIRE MOYEN PAR PERSONNE	4
EFFECTIF SALARIÉ DU SECTEUR PRIVÉ	5
CHÔMAGE ET DEMANDEURS D'EMPLOI	7
ACTUALITÉS	8

# TABLEAU DE BORD TRIMESTRIEL

**n°26**  
4<sup>E</sup> TRIMESTRE 2022

**+ 0,0 %** de l'effectif salarié privé dans la Loire (+ 0,3 % en région) au 4<sup>e</sup> trim. 2022 par rapport au 3<sup>e</sup> trim. 2022.

**2 580 €** brut par mois, c'est le salaire moyen par personne dans la Loire au 4<sup>e</sup> trim. 2022.

**+ 1,1 %** du salaire moyen par personne dans la Loire (+ 0,8 % en région) au 4<sup>e</sup> trim. 2022 par rapport au 3<sup>e</sup> trim. 2022.

**7,1 %** de taux de chômage dans la Loire (6,1 % en région) au 4<sup>e</sup> trim. 2022, en légère baisse par rapport au trimestre précédent.

**79 %** c'est la part d'entreprises ligériennes dont le score traduit une situation financière saine ou équilibrée fin 2022.

**30 980** demandeurs d'emploi en fin de mois de catégorie A enregistrés à Pôle emploi dans la Loire, en hausse de 1,5 % (-1,7 % en région) au 4<sup>e</sup> trim. 2022 par rapport au 3<sup>e</sup> trim. 2022.



© freepik

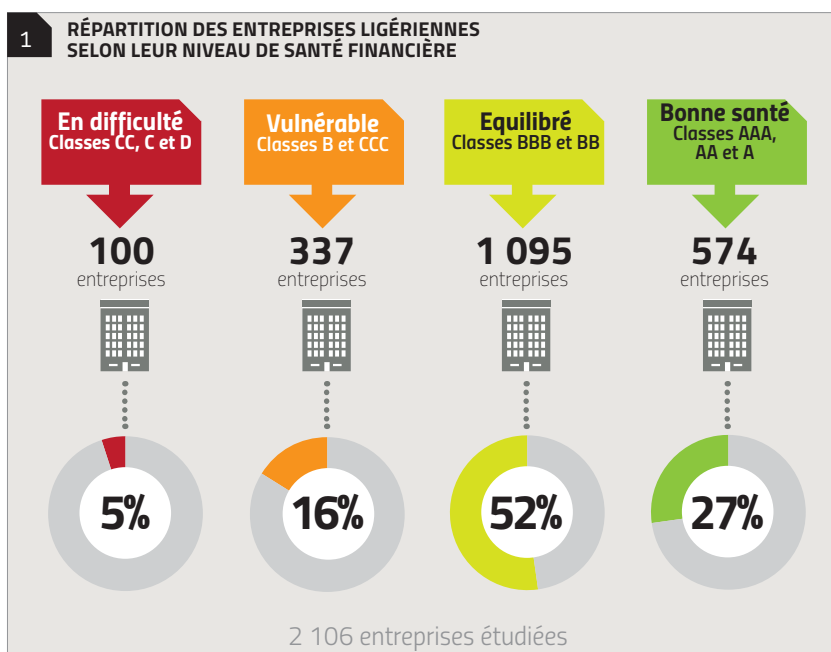
## LES TENDANCES DANS LA LOIRE AU 4<sup>E</sup> TRIMESTRE 2022 :

- ➔ Une amélioration de la santé financière des entreprises.
- ➔ La croissance du salaire moyen par personne se poursuit.
- ➔ Une stabilisation des effectifs salariés privés. Alors que les effectifs poursuivent leur progression dans les services et l'industrie, ils diminuent dans la construction, le commerce et l'intérim.
- ➔ Une légère diminution du taux de chômage.
- ➔ Une nouvelle rubrique : les dernières actualités des entreprises ligériennes

Epures, l'Agence d'urbanisme de la région stéphanoise anime, pour le compte de ses partenaires, un observatoire de l'économie, restitué dans les dynamiques régionales et nationales.

# CLIMAT DES AFFAIRES

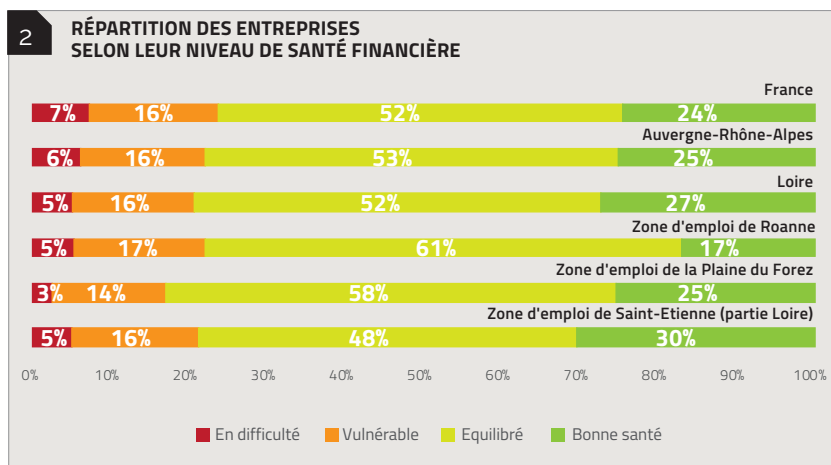
Au 31 décembre 2022, la Loire répertoriait près de 20 760 établissements salariés privés. L'analyse du climat des affaires porte sur toutes les entreprises actives en janvier 2023 qui ont publié leurs comptes pour l'année 2022. Au total, 2 106 entreprises sont concernées. Ces données sont donc à prendre avec précaution.



**DANS LA LOIRE,  
79 % DES ENTREPRISES  
SONT NOTÉES  
FAVORABLEMENT,  
5 % TRÈS  
DÉFAVORABLEMENT**

Sur les 2 106 entreprises ligériennes analysées :

- 27 % sont en bonne santé,
- 52 % présentent une situation équilibrée,
- 16 % sont vulnérables,
- 5 % sont en difficulté.



**LES ENTREPRISES  
LIGÉRIENNES SONT  
EN BONNE SANTÉ  
COMPARATIVEMENT  
AU NIVEAU NATIONAL**

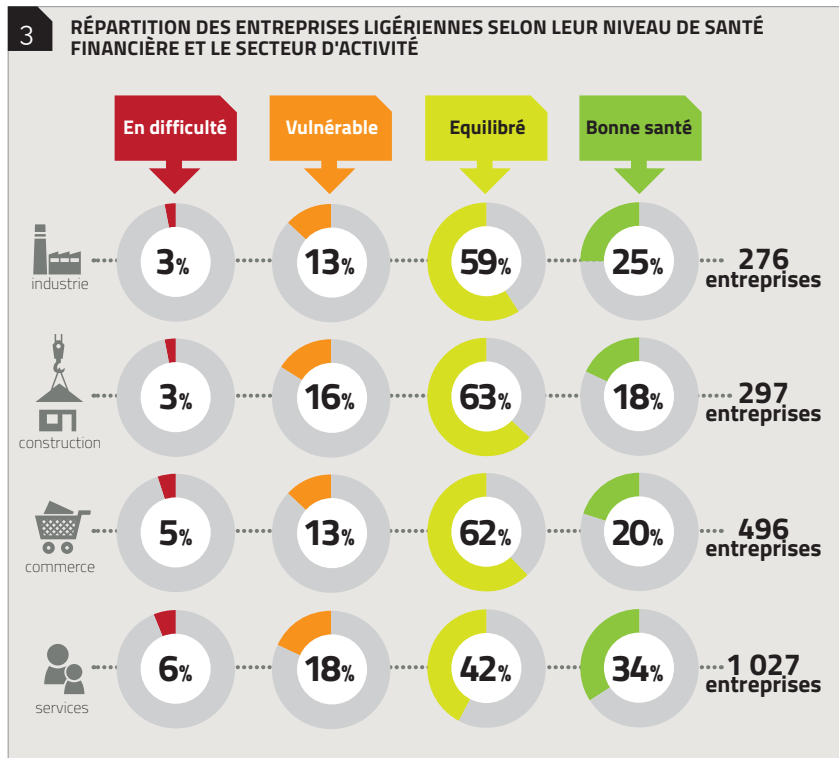
La part d'entreprises notées favorablement dans le département de la Loire est légèrement plus importante qu'aux niveaux régional (+ 1 point) et national (+ 3 points). Cette part est proche du niveau départemental dans les zones d'emploi de Saint-Etienne et de Roanne alors qu'elle atteint 83 % dans celle de la Plaine du Forez.

De manière plus fine et par rapport à la Loire, la zone d'emploi de Saint-Etienne se démarque par sa part d'entreprises en bonne santé et d'entreprises vulnérables alors que celles de la Plaine du Forez et de Roanne ressortent davantage pour leurs entreprises en situation d'équilibre.

## UNE SANTÉ FINANCIÈRE CONTRASTÉE SELON LES SECTEURS D'ACTIVITÉ

- Trois secteurs marqués par de nombreuses entreprises en situation équilibrée : la construction (63% contre 52%), le commerce (62%) et l'industrie (59%), même si le commerce a une part d'entreprises en situation de vulnérabilité plus importante que les deux autres secteurs ;

- Les services, quant à eux, se caractérisent à la fois par des entreprises en bonne santé (34 % contre 27 %) et par des entreprises en difficulté (6 % contre 5 %). Selon l'INSEE, le climat des affaires s'améliore dans les services administratifs et de soutien mais diminue dans les activités immobilières, le transport routier de marchandises et l'hébergement-restauration.



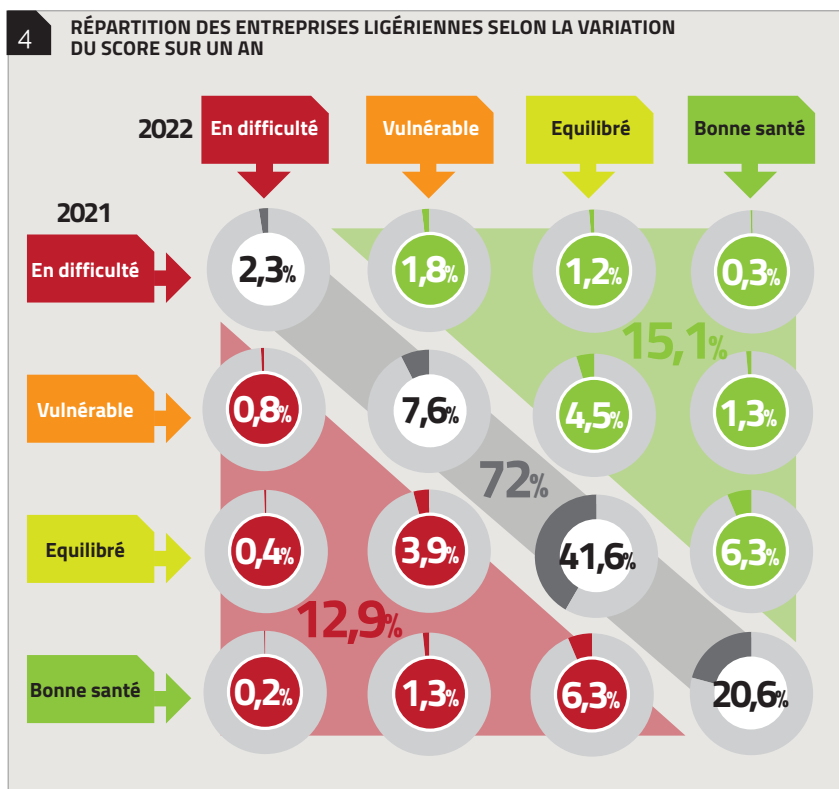
## LA SANTÉ FINANCIÈRE DES ENTREPRISES LIGÉRIENNES S'AMÉLIORE EN 2022

En comparant la situation des entreprises du panel par rapport à leur score de 2021, on observe que :

- 72 % des entreprises maintiennent leur score ;
- 15 % des entreprises ont enregistré une amélioration de leur score ;
- 13 % des entreprises ont vu leur score se dégrader.

👉 Le solde des scores est de + 2 points.

**Aide à la lecture :** 4,5 % des entreprises qui présentent une situation équilibrée en 2022 étaient en situation vulnérable en 2021. Elles ont vu leur situation s'améliorer.



# SALAIRE MOYEN PAR PERSONNE

## LA CROISSANCE DU SALAIRE MOYEN SE POURSUIT

1	Niveau 2022 T4 (en €)	Evolution trimestrielle (en %)	Evolution annuelle (en %)
France	2 930	+0,7%	+4,9%
Auvergne-Rhône-Alpes	2 820	+0,8%	+4,6%
Espace métropolitain de référence	2 980	+0,8%	+4,6%
Loire	2 580	+1,1%	+5,0%
Zone d'emploi de Saint-Etienne	2 630	+1,4%	+5,0%
Zone d'emploi de la Plaine du Forez	2 400	+0,1%	+3,9%
Zone d'emploi de Roanne	2 510	+1,6%	+5,6%

La Loire atteint un salaire moyen par tête de 2 580 € brut par mois au 4<sup>e</sup> trimestre 2022, chiffre inférieur au salaire moyen observé dans l'Espace métropolitain de référence\*, en région et en France. Le salaire moyen est plus élevé au sein de la zone d'emploi de Saint-Etienne que dans celles de Roanne et de la Plaine du Forez. Cet écart s'explique par les différences d'activités et de métiers qui y sont pratiquées (les emplois métropolitains sont plus nombreux à Saint-Etienne : prestations intellectuelles, conception-recherche, culture-loisirs ...).

**Le salaire moyen par tête croît de 1,1 % au 4<sup>e</sup> trimestre 2022, au même rythme que le trimestre précédent.** Le rythme de croissance ralentit en France (+ 0,7 % après 1,1 % les 2<sup>e</sup> et 3<sup>e</sup> trimestres 2022, + 4,9 % sur un an). Pour rappel, l'Urssaf avait expliqué cette forte progression par la revalorisation automatique du Smic du 1<sup>er</sup> mai et du 1<sup>er</sup> août 2022. En comparaison, les prix à la consommation hors tabac de l'ensemble des ménages augmentent de 6,0 % sur un an.

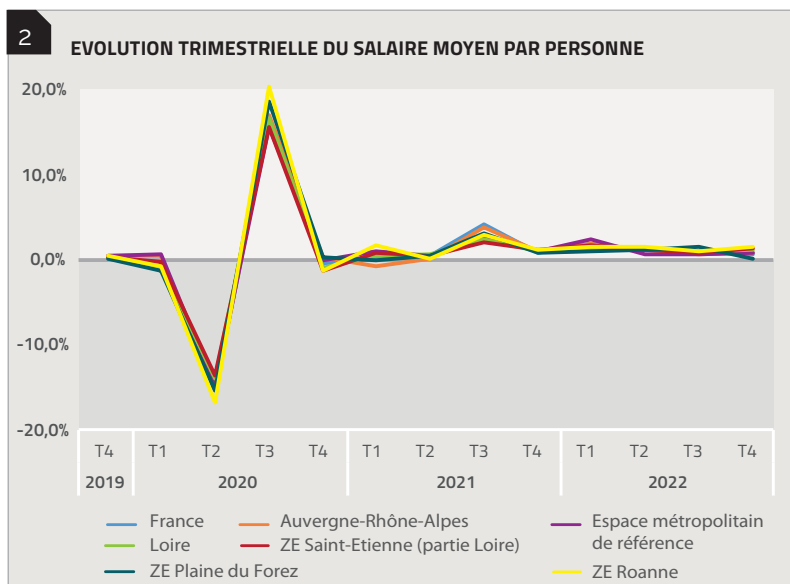
## UNE TENDANCE PERCEPTIBLE DANS TOUS LES TERRITOIRES

Sur un an, le salaire moyen par personne (SMPT) a progressé de 5,0 % dans la Loire, une augmentation plus importante qu'aux niveaux régional et national (+ 4,6 % et + 4,9 %). Le rythme de croissance, soutenu dans les trois zones d'emploi ligériennes, l'est encore plus dans celles de la Plaine du Forez et de Roanne.

**1. tableau :** Source : Acoff-Urssaf-Dares (effectifs intérimaires), données CVS, traitement Observatoire de l'économie d'épures

**2. graphique :** Source : Acoff-Urssaf-Dares (effectifs intérimaires), données CVS, traitement Observatoire de l'économie d'épures

\* L'Espace métropolitain de référence comprend les zones d'emploi de Lyon, Vienne-Annonay, Villefranche sur Saône, Bourgoin Jallieu et Saint-Etienne.



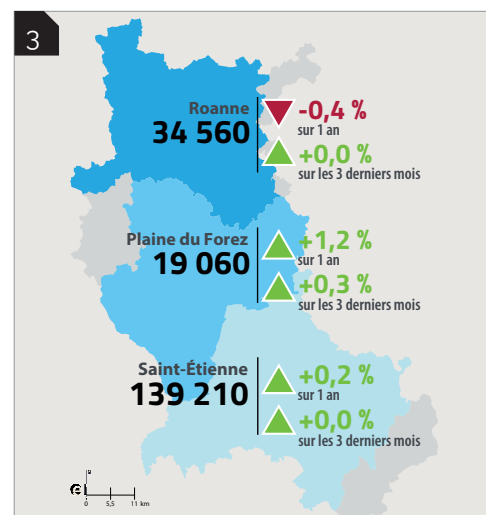
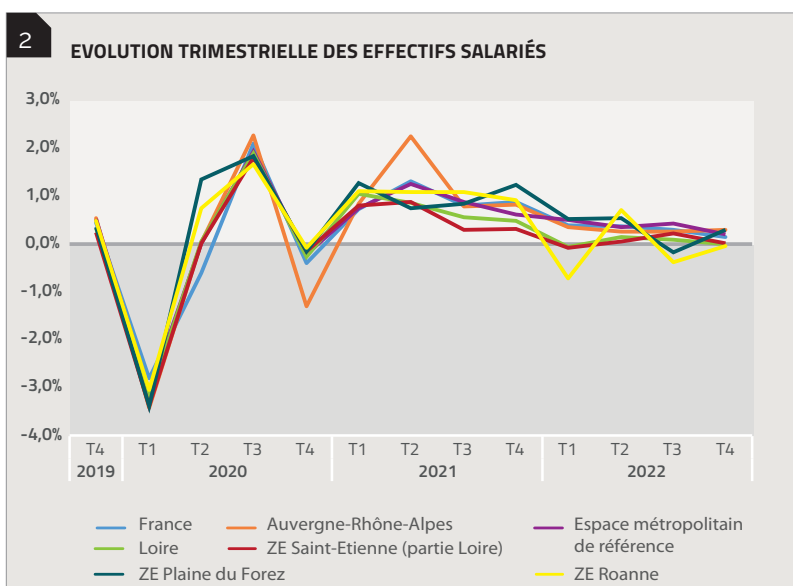
# EFFECTIF SALARIÉ, DU SECTEUR PRIVÉ

1	Effectifs 2022 T4 (en nombre)	Evolution trimestrielle (en %)	Evolution trimestrielle (en nombre)	Evolution annuelle (en %)
France	19 223 040	+0,1%	+26 620	+1,2%
Auvergne-Rhône-Alpes	2 377 250	+0,3%	+7 050	+1,2%
Espace métropolitain de référence	1 064 050	+0,2%	+2 260	+1,5%
Loire	193 700	+0,0%	+0	+0,2%
Zone d'emploi de Saint-Étienne	139 210	+0,0%	+20	+0,2%
Zone d'emploi de la Plaine du Forez	19 060	+0,3%	+60	+1,2%
Zone d'emploi de Roanne	34 560	+0,0%	-20	-0,4%

## LES EFFECTIFS SALARIÉS SE STABILISENT

Après une légère baisse au 1<sup>er</sup> trimestre 2022 (-0,1 %), les effectifs salariés ligériens sont repartis à la hausse au 2<sup>e</sup> trimestre 2022, bien que celle-ci reste légère (+0,1 %). **Les effectifs se stabilisent depuis (+ 0,0 % au 4<sup>e</sup> trimestre 2022)**, dans un contexte économique tendu marqué par des tensions géopolitiques, des difficultés d'approvisionnement et une augmentation historique des prix. Les effectifs augmentent un peu plus en région (+0,3 %), leur progression ralentit en France (+0,1 %). Les effectifs ligériens augmentent de 1,5 % depuis fin 2019, juste avant la crise, soit un gain de 2 900 postes ; ils croissent de 1,2 % en France.

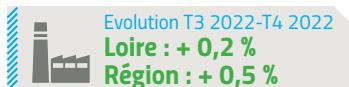
**Au sein du département de la Loire, seule la zone d'emploi de Saint-Etienne affiche une croissance des effectifs salariés** (+0,3 % au 4<sup>e</sup> trimestre 2022 par rapport au trimestre précédent), les effectifs des zones d'emploi de la Plaine de Forez et de Roanne restent inchangés. **Sur un an, c'est la zone d'emploi de la Plaine du Forez qui présente de loin la progression la plus importante** (+1,2 % contre +0,2 % dans celle de Saint-Étienne), la zone d'emploi de Roanne affiche une baisse (-0,4 %). Si les trois territoires avaient été fortement impactés début 2020, la Plaine du Forez a fait preuve de résilience dans un contexte de ralentissement économique national. Ce constat peut être mis en relation avec une répartition sectorielle qui diffère selon les territoires.



## LES GAINS D'EMPLOIS DANS L'INDUSTRIE ET LES SERVICES NE COMPENSENT PAS LES PERTES DE LA CONSTRUCTION, DU COMMERCE ET DE L'INTÉRIM

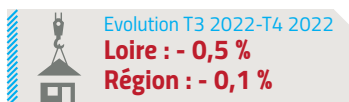
### L'INDUSTRIE : LES EFFECTIFS POURSUIVENT LEUR CROISSANCE

En progression continue depuis le troisième trimestre 2021, les effectifs salariés ligériens du secteur industriel augmentent encore de 0,2 % au 4<sup>e</sup> trimestre 2022 par rapport au trimestre précédent, soit un gain net de 120 postes. Ils ont enfin retrouvé leur niveau d'avant-crise, comme tous les autres départements de la région, alors que la tendance nationale reste défavorable. Leur progression s'explique particulièrement par l'industrie du meuble (+ 60 postes entre le 3<sup>e</sup> et le 4<sup>e</sup> trimestre 2022), les équipements électriques, électroniques, informatiques (+ 50), l'industrie agroalimentaire (+30) ainsi que les industries extractives (+30). Les industries du textile et des plastiques perdent 20 postes chacune.



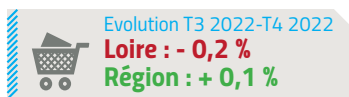
### LA CONSTRUCTION : BAISSÉ Soudaine DES EFFECTIFS

En progression continue depuis le 1<sup>er</sup> trimestre 2020, les effectifs ligériens dédiés à la construction ont perdu quelques emplois au 1<sup>er</sup> trimestre 2022, rompant ainsi avec la tendance en cours. Ils sont timidement repartis à la hausse au 2<sup>e</sup> trimestre 2022 (+ 30 postes), l'ont confirmé au 3<sup>e</sup> trimestre (+ 120) avant de diminuer au 4<sup>e</sup> trimestre 2022 (perte de 90 postes). Sur la même période, les effectifs, qui avaient aussi interrompu leur croissance en région et en France au 1<sup>er</sup> trimestre 2022 et poursuivi leur diminution depuis, tendent à se stabiliser. Les effectifs ligériens dédiés à la construction dépassent toutefois largement leur niveau d'avant-crise (gain de 980 postes).



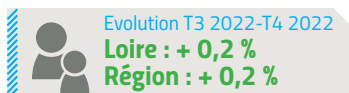
### LE COMMERCE : LES EFFECTIFS POURSUIVENT LEUR DIMINUTION

Le secteur du commerce a été particulièrement impacté par les deux confinements de l'année 2020, un peu moins par celui de 2021 qui a été vécu différemment selon la nature du commerce). Dans la Loire, les effectifs commerciaux poursuivent leur progression depuis début 2021 avant de se stabiliser au 1<sup>er</sup> trimestre 2022 et de diminuer depuis (- 30 postes au 2<sup>e</sup> trimestre 2022 et - 70 au 3<sup>e</sup> trimestre). Ils perdent à nouveau 70 postes au 4<sup>e</sup> trimestre 2022, soit une baisse de 0,2 %, proche du niveau national (- 0,1 %), les effectifs régionaux gagnent des emplois (+ 0,1 %). Le niveau d'avant-crise reste toutefois largement dépassé (+ 570 postes).



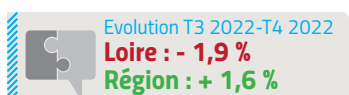
### LES SERVICES : POURSUITE DE LA HAUSSE DES EFFECTIFS

Les services ont connu une évolution très contrastée des effectifs entre 2020 et 2021, les mesures sanitaires les ayant directement impactés pour certains d'entre eux (hébergement-restauration, activités récréatives ...). En croissance continue depuis le 4<sup>e</sup> trimestre 2021, leur progression s'est à nouveau accentuée au 4<sup>e</sup> trimestre 2022 (+ 0,2 %, soit un gain de 220 postes par rapport au trimestre précédent). Les niveaux régional et national progressent aussi (+ 0,2 % et + 0,1 %). Dans la Loire, alors que les activités scientifiques ainsi que l'information-communication progressent fortement (respectivement + 230 et + 110 postes sur le dernier trimestre), la santé / action sociale est en difficulté (perte de 80 postes).



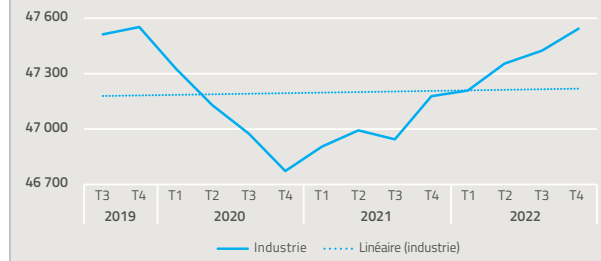
### L'INTÉRIM : LES EFFECTIFS CONTINUENT DE BAISSER

Après s'être effondrés au 1<sup>er</sup> trimestre 2020 (- 42,2 %), les effectifs intérimaires sont repartis très fortement à la hausse au 2<sup>e</sup> trimestre (+ 30,8 %). La croissance s'est ensuite poursuivie jusqu'au 4<sup>e</sup> trimestre 2021, même si son ampleur s'est atténuée. Depuis, les effectifs intérimaires diminuent. Ils perdent encore 180 postes entre le 3<sup>e</sup> et le 4<sup>e</sup> trimestre 2022 (- 0,8 %) alors qu'ils poursuivent leur progression aux niveaux régional et national.

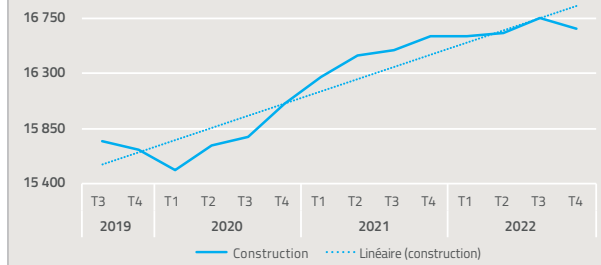


1, 2, 3, 4 et 5. graphiques : Source : Urssaf-Acoss (données CVS), traitement Observatoire de l'économie d'épures

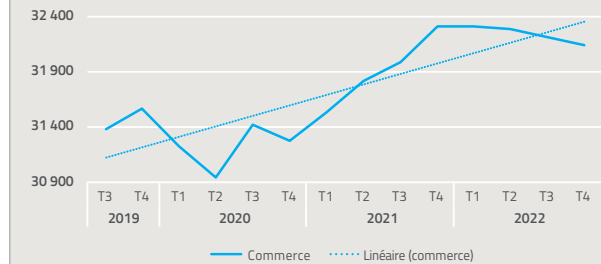
#### 1 EVOLUTION DES EFFECTIFS SALARIÉS LIGÉRIENS DANS L'INDUSTRIE



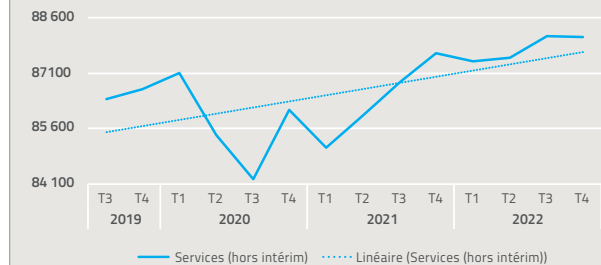
#### 2 EVOLUTION DES EFFECTIFS SALARIÉS LIGÉRIENS DANS LA CONSTRUCTION



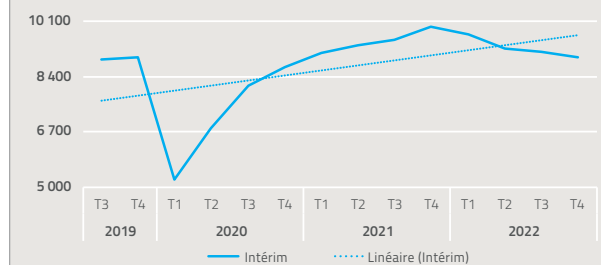
#### 3 EVOLUTION DES EFFECTIFS SALARIÉS LIGÉRIENS DANS LE COMMERCE



#### 4 EVOLUTION DES EFFECTIFS SALARIÉS LIGÉRIENS DANS LES SERVICES



#### 5 EVOLUTION DES EFFECTIFS SALARIÉS LIGÉRIENS DANS L'INTÉRIM



# CHÔMAGE

## ET DEMANDEURS D'EMPLOI

### UNE HAUSSE DU NOMBRE DE DEMANDEURS D'EMPLOI DANS LA LOIRE

Alors que le nombre de DEFM de catégorie A augmente de 1,5 % au 4<sup>e</sup> trimestre 2022 dans la Loire, il diminue de 1,9 % dans l'espace métropolitain de référence (principalement attribué à la zone d'emploi de Lyon) et de 1,7 % au niveau régional. Il augmente aussi au niveau national (+ 0,5 %), dans de moindres proportions. Sur un an, le nombre de DEFM est en recul dans tous les territoires.

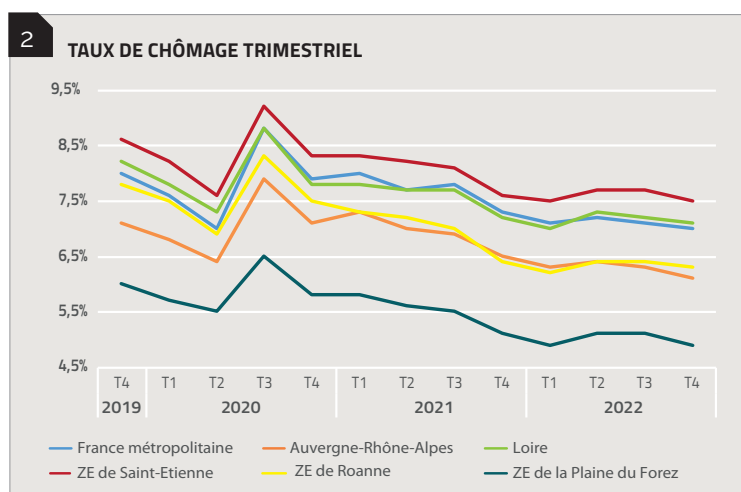
Au 4<sup>e</sup> trimestre 2022, la Loire compte près de 30 980 DEFM de catégorie A. C'est dans la zone d'emploi de la Plaine du Forez que la progression du nombre de DEFM est la plus marquée (+ 3,3 %) sur le dernier trimestre, même s'il convient de nuancer car c'est dans ce territoire que la baisse est la plus importante au cours de la dernière année (- 7,9 %, - 6,9 % dans la Loire).

### UNE LÉGÈRE DIMINUTION DU TAUX DE CHÔMAGE

En baisse continue depuis le 3<sup>e</sup> trimestre 2021, le taux de chômage ligérien a progressé au 2<sup>e</sup> trimestre 2022. Depuis, il diminue atteignant 7,1 % de la population active au 4<sup>e</sup> trimestre 2022. Il reste inférieur de 1,1 point à son niveau d'avant-crise (fin 2019). Le taux de chômage diminue également très légèrement en région et en France (- 0,2 et - 0,1 point).

Le taux de chômage diffère grandement selon les zones d'emploi de la Loire : alors que celui de la zone d'emploi de Roanne (6,3 %) est proche du niveau régional, celui de la Plaine du Forez est largement en-deçà (4,9 %), celui de la zone d'emploi de Saint-Etienne au delà (7,5 %). Au sein de l'espace métropolitain de référence, le taux de chômage varie entre 5,0 % dans la zone d'emploi de Villefranche-sur-Saône à 7,5 % dans celle de Saint-Etienne.

1	DEFM 2022 T4 (en nombre)	Evolution trimestrielle (en %)	Evolution trimestrielle (en nombre)	Evolution annuelle (en %)
France	2 869 741	+0,5%	+15 656	-8,4%
Auvergne-Rhône-Alpes	314 400	-1,7%	-5 423	-9,6%
Espace métropolitain de référence	125 863	-1,9%	-2 438	-9,7%
Loire	30 980	+1,5%	+466	-6,9%
Zone d'emploi de Saint-Etienne	23 554	+1,4%	+326	-6,7%
Zone d'emploi de la Plaine du Forez	2 581	+3,3%	+83	-7,9%
Zone d'emploi de Roanne	4 805	+1,1%	+53	-5,7%



Evolution T3 2022 - T4 2022

**Loire : -0,1 point**  
**Région : -0,2 point**

1. **tableau** : Source : STMAT (données brutes), traitement : Observatoire de l'économie d'épures  
2. **graphique** : Source : INSEE (données CVS), traitement : Observatoire de l'économie d'épures

#### GLOSSAIRE :

**CVS** : Corrigé des Variations Saisonnières

**DEFM** : Demandeurs d'Emploi en Fin de Mois

**INSEE** : Institut National de la Statistique et des Etudes Economiques

**SMPT** : Salaire Moyen Par Tête

**T** : Trimestre

**URSSAF** : Union de Recouvrement pour la Sécurité Sociale et les Allocations Familiales

**ZE** : Zone d'Emploi

# ACTUALITÉS

## LES PRINCIPALES ACTUALITÉS DES ENTREPRISES LIGÉRIENNES AU 4<sup>E</sup> TRIMESTRE 2022

### CRÉATION DE SITE

**Manufacture roannaise de maroquinerie**, entreprise de maroquinerie de luxe, va s'installer sur trois sites du Roannais d'ici 7 à 8 ans, ce qui représente un investissement de 24,0 M€ et 900 emplois à venir. Le premier situé dans la zone de Bonvert à Mably concernera 60 emplois (dont 5 cadres). *Début des opérations : 16/12/2022*

### INVESTISSEMENTS INDUSTRIELS : EXTENSION DE SITE

**Richard Frères** (Saint-Genest-Lerpt), spécialiste de l'orthopédie, a été choisie par sa maison-mère Lohmann & Rauscher pour accueillir le centre de recherche et de développement européen du groupe. Ce sont 10 M€ qui seront investis dans les trois prochaines années pour acquérir de nouvelles machines, des infrastructures adaptées et programmer des dispositifs de formation. 20 emplois seront créés (dont 2 cadres). *Début des opérations proche.*

**Linamar** (Saint-Chamond), groupe canadien spécialisé dans l'usinage de pièces pour divers secteurs, s'apprête à investir 30,3 M€ pour fabriquer des pièces de transmission qui équiperont de nouveaux modèles de véhicules du groupe Stellantis, à motorisation hybride pour la plupart. 100 nouveaux emplois sont prévus (dont 11 cadres). *Début des opérations : 21/06/2023.*

**Aubert et Duval** (Firminy), groupe spécialisé dans la métallurgie de pointe, va investir 3,3 M€ dans les deux ans pour la modernisation de l'atelier de forge et dans le traitement thermique. 10 emplois seront créés (dont 1 cadre). *Début des opérations : 06/12/2022.*

La société **Obut**, leader mondial de la boule de pétanque, va investir 1,5 M€ pour accueillir de nouveaux terrains destinés à terme à des compétitions de haut niveau. 5 emplois seront créés. *Début des opérations : 23/01/2025.*

### LIQUIDATION JUDICIAIRE

**SAG France** (l'Horme), spécialiste des réservoirs pour poids-lourds. Le site emploie 100 personnes (dont 20 cadres).

**MCSP – Milk Cooler Spare Parts** (Cleppé), qui commercialise des tanks réfrigérés de son groupe Galactea. Le site emploie 22 personnes (dont 5 cadres).

Source : Trendeo. Traitement : Observatoire de l'économie d'epures

## LES PRINCIPAUX ÉCHOS DU 1<sup>ER</sup> TRIMESTRE 2023

### CRÉATION DE SITE

**Siii Gelato**, jeune fabricant de glaces maison se donne jusqu'à fin 2024 pour ouvrir dix boutiques en propre, avant de lancer un réseau de franchises. 0,8 M€ sont investis pour le site d'Andrézieux-Bouthéon où 10 emplois seront créés (dont 1 cadre). *Début des opérations : 26/04/2022.*

**HEF (Hydromécanique et Frottement)**, groupe d'ingénierie, va investir 25,0 M€ pour développer sa technologie dédiée aux piles à combustible. Le bâtiment sera localisé à Saint-Etienne à la Cité Berthiez. 150 emplois seront créés (dont 60 cadres). *Début des opérations : 18/01/2025.*

### INVESTISSEMENTS INDUSTRIELS : EXTENSION DE SITE

**Christian Moreau** (Saint-Michel-sur-Rhône), spécialiste du justaucorps de gymnastique, va recruter dix personnes d'ici trois ans (dont 1 cadre) et investir 4,0 M€. La Fédération française de Gymnastique a renouvelé son partenariat jusqu'aux Jeux Olympiques de Paris 2024. *Début des opérations : 07/02/2023*

### LEVÉE DE FONDOS

**Auxilium** (Saint-Chamond), spécialiste du développement et de la gestion de sites web à fort trafic, a levé, fin 2022, 3,4 M€. Après sa récente incursion sur les marchés italien et espagnol, il souhaite se déployer vers différentes régions hispanophones dans le monde.

### LIQUIDATION JUDICIAIRE

**Airuite**, fabricant chinois de véhicules électriques de propreté urbaine installé à Roanne. Le site emploie 10 personnes.

**Duvers-productions** (Cuzieu), installateur de menuiseries extérieures en bois et en aluminium. Le site emploie 12 personnes.

Source : Trendeo. Traitement : Observatoire de l'économie d'epures

### LES PARTENAIRES

Agence Centrale des Organismes de Sécurité Sociale ; Chambre de Commerce et d'Industrie LYON METROPOLE Saint-Etienne ; Chambre des Métiers et de l'Artisanat de la Loire ; Communauté d'Agglomération Loire Forez ; Emplois Loire Observatoire ; Département de la Loire ; Direction régionale de l'économie, de l'emploi, du travail et des solidarités - Antenne de la Loire ; Forez-Est ; Institut National de la Statistique et des Etudes Economiques ; Pôle Emploi de la Loire ; Saint-Etienne Métropole ; Schéma de Cohérence Territoriale du Sud Loire ; Union de Recouvrement des cotisations de la Sécurité Sociale et d'allocations Familiales – Antenne Loire ; Université de Saint-Etienne.

### MÉTHODOLOGIE ET SOURCES

**Le champ de l'Urssaf** couvre l'ensemble des cotisants du secteur concurrentiel qui comprend tous les secteurs d'activité économique sauf les administrations publiques, l'éducation non marchande, la santé non marchande, l'emploi par les ménages de salariés à domicile et les salariés relevant du régime agricole. **L'effectif salarié** correspond au nombre de salariés de l'établissement ayant un contrat en cours le dernier jour de la période. Tous les salariés, à temps complet ou à temps partiel, comptent pour un, indépendamment de la durée du travail. **Le Salaire Moyen Par tête** du trimestre est le rapport entre la masse salariale (salaire de base auquel s'ajoutent des compléments légaux, conventionnels ou attribués à l'initiative de l'employeur sous forme de commissions, de primes, de rémunération des heures supplémentaires, de gratifications et d'avantages en nature) du trimestre et l'effectif moyen observé sur le trimestre.

**Demandeurs d'Emploi en Fin de Mois de catégorie A** : personnes inscrites à **Pôle emploi**, n'ayant exercé aucune activité au cours du mois et tenues de faire les actes positifs de recherche d'emploi.

**Taux de chômage localisé** : rapport calculé par entre le nombre de chômeurs (Pôle emploi) et la population active estimée (à partir du dispositif d'estimations d'emploi localisées de l'INSEE)

**Score MORE** : indicateur de la santé financière d'une entreprise développé par Mode Finance et accessible sur la **base Diane+**. Il évalue la solvabilité des entreprises et classe les entreprises en fonction de leur capacité à respecter leurs engagements financiers. Toutes les entreprises ayant publié leurs comptes pour l'année 2022 sont concernées.

**Investissements / Cessations / Redressements** : Ces données sont issues de la plate-forme **Trendeo**, société de veille et de recherche d'informations pertinentes dans les domaines de l'investissement et de l'emploi.



46 rue de la télématique  
CS 40801  
42952 Saint-Etienne cedex 1  
tél : 04 77 92 84 00  
fax : 04 77 92 84 09  
mail : epures@epures.com  
web : www.epures.com