

# les données du territoire

Social

Social

numéro 17  
mars 2012

ville de  
**Saint-Étienne**



## DISPOSITIF DE VEILLE DES QUARTIERS STEPHANOIS REPARTITION ET PROFIL DES DEMANDEURS D'EMPLOI DANS LA VILLE DE SAINT-ETIENNE

Pôle Emploi est un établissement public à caractère administratif (EPA), en charge de l'emploi en France. Créé le 19 décembre 2008, il est issu de la fusion entre l'ANPE<sup>1</sup> et les Asse-dic<sup>2</sup>. Pôle Emploi a pour missions :

- l'accueil et l'inscription des demandeurs d'emploi
- le versement des allocations des demandeurs d'emploi indemnisés
- l'accompagnement de chaque demandeur d'emploi dans sa recherche d'emploi jusqu'au placement
- la prospection du marché du travail en allant au-devant des entreprises
- l'aide aux entreprises dans leurs recrutements
- l'analyse du marché du travail. Par ailleurs, Pôle emploi assure de façon transitoire le recouvrement des cotisations d'assurance-chômage.

Les données issues de Pôle Emploi apportent ainsi des informations actualisées et récentes sur le public de la ville en recherche d'emploi.

Néanmoins, elle ne permet pas de déterminer un taux de chômage aux échelles suivies dans le Dispositif de Veille des Quartiers Stéphanois car il y est impossible de déterminer le poids de la population active.

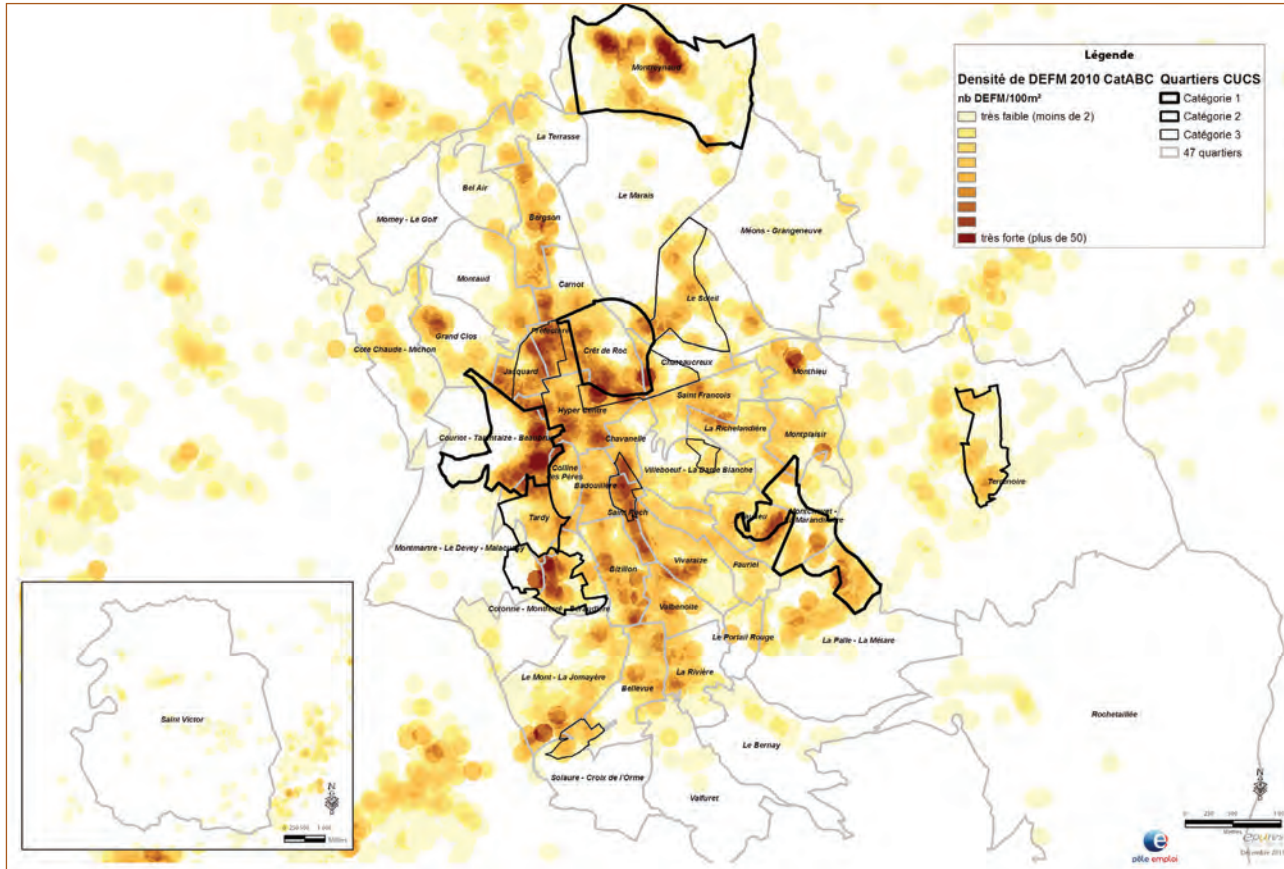
La donnée transmise par Pôle Emploi Loire représente la situation des Demandeurs d'Emploi en Fin de Mois (DEFM) de catégorie A<sup>3</sup>, B<sup>4</sup> et C<sup>5</sup> au 31 décembre 2010.

### 1 | Une répartition des demandeurs d'emploi plus importante dans les quartiers en politique de la ville

La Ville de Saint-Etienne accueille plus de la moitié des DEFM de l'agglomération, soit 15 628 demandeurs tenus de faire une recherche active d'emploi (catégorie A, B ou C) au 31/12/2010.

<sup>1</sup> Agence Nationale Pour l'Emploi.  
<sup>2</sup> Associations pour l'emploi dans l'industrie et le commerce.  
<sup>3</sup> Catégorie A : demandeurs tenus de faire des actes positifs de recherche d'emploi, sans emploi.  
<sup>4</sup> Catégorie B : demandeurs tenus de faire des actes positifs de recherche d'emploi, ayant exercé une activité réduite courte (moins de 78h dans le mois).  
<sup>5</sup> Catégorie C : demandeurs tenus de faire des actes positifs de recherche d'emploi, ayant exercé une activité réduite longue (plus de 78h dans le mois).

Epures observe le territoire du Sud Loire depuis sa création. Elle suit son évolution à travers des données, mises à disposition par les organismes partenaires dans différents domaines : démographie, habitat, économie, équipements urbains, déplacements, environnement, PLU, quartiers, foncier. Elle les intègre à un système d'information géographique et les analyse. "Les données du territoire" ont pour vocation de diffuser de façon synthétique les résultats de cette observation pour partager la connaissance du territoire, anticiper les évolutions et éclairer les décisions publiques d'aujourd'hui.



Leur répartition est variable d'un quartier à l'autre. Les densités les plus importantes s'observent généralement dans les quartiers inscrits au Contrat Urbain de Cohésion Sociale (CUCS) de Saint-Etienne Métropole : Montreynaud, l'un des quartiers les plus peuplés de la ville (environ 7 280 personnes de plus de 15 ans<sup>6</sup>), recense 1 164 personnes inscrites à Pôle Emploi ; l'Hyper Centre environ 1 000 inscrits ; Couriot-Tarentaize-Beaubrun près de 730. Au total, 10 quartiers de la ville comptabilisent d'un nombre de demandeurs d'emploi supérieur à 500 (aux trois cités, il faut ajouter, le Soleil, la Palle-la Métare, le Mont-la Jomayère, Crêt de Roc, Terrenoire, Bizillon et Bergson).

Au final, les 13 quartiers CUCS de la ville comptent 6 944 DEFM A, B ou C, soit près de 45% des inscrits de la ville.

53% des demandeurs d'emploi sont de sexe masculin (même ratio que dans l'agglomération). Le taux d'hommes chez les DEFM est particulièrement élevé (plus de 58%) dans les quartiers de Châteaucreux (les 2/3 des inscrits), du Marais, de Montchovet-la Marandinière, Chavanelle, Valfuret et Jacquard.

Inversement, le public des DEFM est plutôt féminin (taux supérieur à 53%) dans les quartiers de la Terrasse, Bergson, le Portail Rouge et la Palle-la Métare (333 femmes en recherche d'emploi dans ce dernier).

<sup>6</sup> Source INSEE - 2008

## 2 | Le profil des demandeurs d'emploi dans la ville de Saint-Etienne

Avec un volume de 10 568 individus (68% des inscrits), la catégorie A, représentant toute personne réalisant des actes positifs de recherche d'emploi tout en étant sans emploi, est la catégorie la plus importante. Les catégories B et C regroupent les demandeurs d'emploi ayant exercé une activité réduite (plus ou moins 78 heures) dans le mois.

## 2.1. Les demandeurs d'emploi ayant exercé une activité réduite au cours du dernier mois

### Les DEFM de catégorie B, ayant travaillé moins de 78 heures dans le mois

Cette catégorie compte 2 646 DEFM (environ 17% des inscrits). Les quartiers qui présentent une grande part de catégorie B sont :

Quartier	Taux	Nombre DEFM
Le Bernay	32%	12
Le Marais	24%	22
Bel Air	24%	14
Rochetaillée	22%	9
Bizillon	21%	113
Bergson	20%	100

<sup>7</sup> En prenant le taux le plus élevé pour chaque indicateur.

Le profil<sup>7</sup> des DEFM de catégorie B est plutôt celui d'une personne de sexe féminin (51%), âgée de 26 à 49 ans (65%), employée qualifiée (41%), avec un niveau de formation CAP-BEP (37%) et une durée d'inscription à Pôle Emploi d'environ 17 mois.

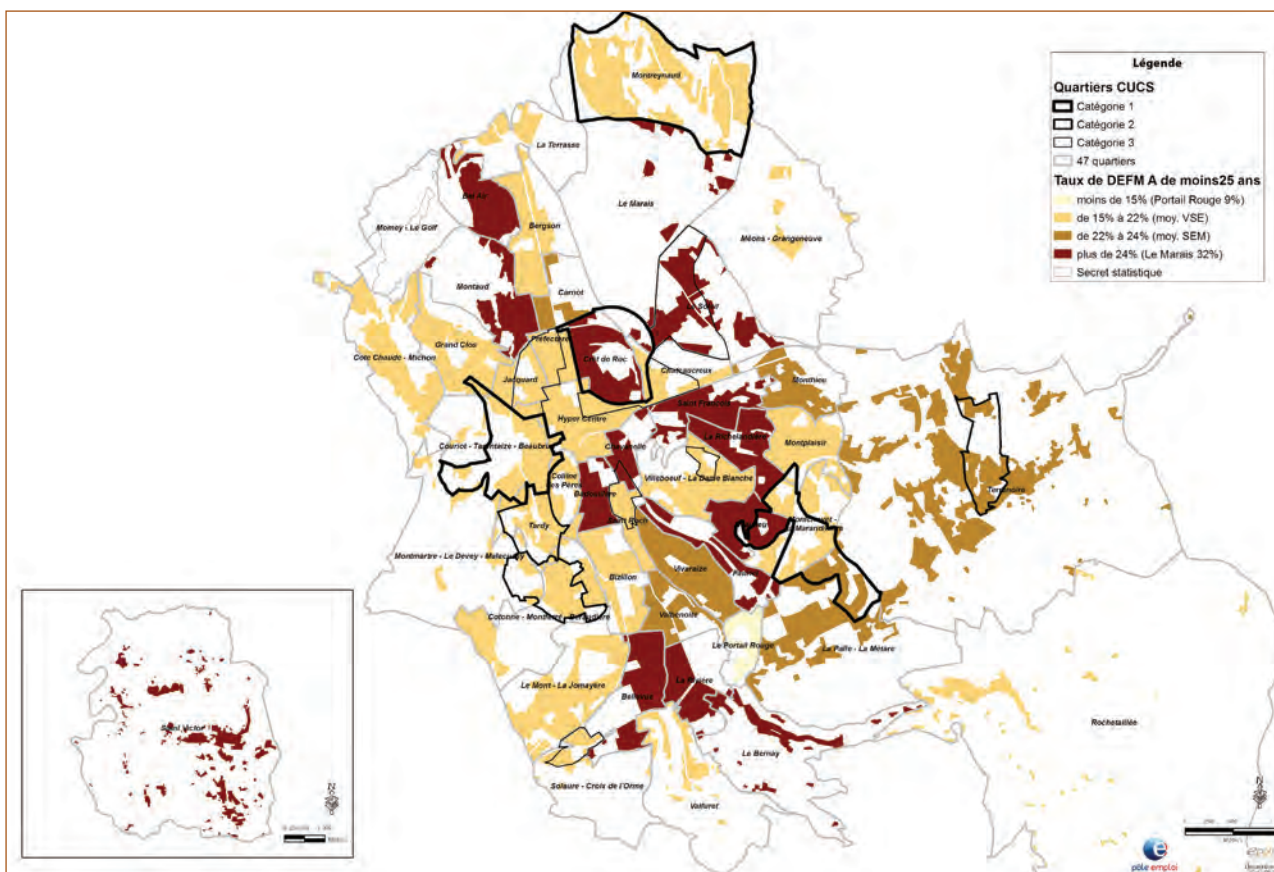
### Les DEFM de catégorie C, ayant travaillé plus de 78 heures dans le mois

2 414 personnes inscrites à Pôle Emploi se situent dans cette catégorie (plus de 15% du stock global des DEFM). Les taux de DEFM C sont importants dans les quartiers suivants :

Quartier	Taux	Nombre DEFM
Méons Grangeneuve	35%	18
Bellevue	22%	77
La Vivaraize	21%	84
Montplaisir	20%	53
Palle La Métare	19%	121

Le profil des DEFM de catégorie C est plutôt de type masculin (54%), âgé de 26 à 49 ans (70%), employé qualifié (40%), avec un niveau de formation CAP-BEP (38%) et une durée d'inscription à Pôle Emploi d'environ 17 mois.

Part des Demandeurs d'Emploi en Fin de Mois de catégorie A, âgés de moins de 25 ans au 31/12/2010



## 2.2. Les demandeurs d'emploi n'ayant pas travaillé au cours du dernier mois

Avec 10 568 individus, la catégorie A présente le volume le plus important des demandeurs d'emploi. En effet, 68% des inscrits à Pôle Emploi au 31/12/2010 sont dans cette catégorie. Certains quartiers, la plupart inscrits en géographie prioritaire, se distinguent par un taux très élevé de chômeurs n'ayant pas travaillé au cours du dernier mois : Montchovet-la Marandinière (75%, 298 DEFM), Châteaureux (73%, 178 x 530 DEFM), Crêt de roc (72%, 425 DEFM), Montreynaud (72%, 839 DEFM), Monthieu (72%, 206 DEFM) ou encore le Soleil (71%, 454 DEFM).

### 2.2.1. L'âge des DEFM A : un public d'âge intermédiaire

L'âge moyen des DEFM A de la ville de Saint-Etienne est de 36 ans. Le taux le plus élevé se situe dans la tranche des 26-49 ans (62%). Toutefois, les populations jeunes (en raison de leur faible expérience, du ralentissement de la mobilité au sein des professions, de la précarité

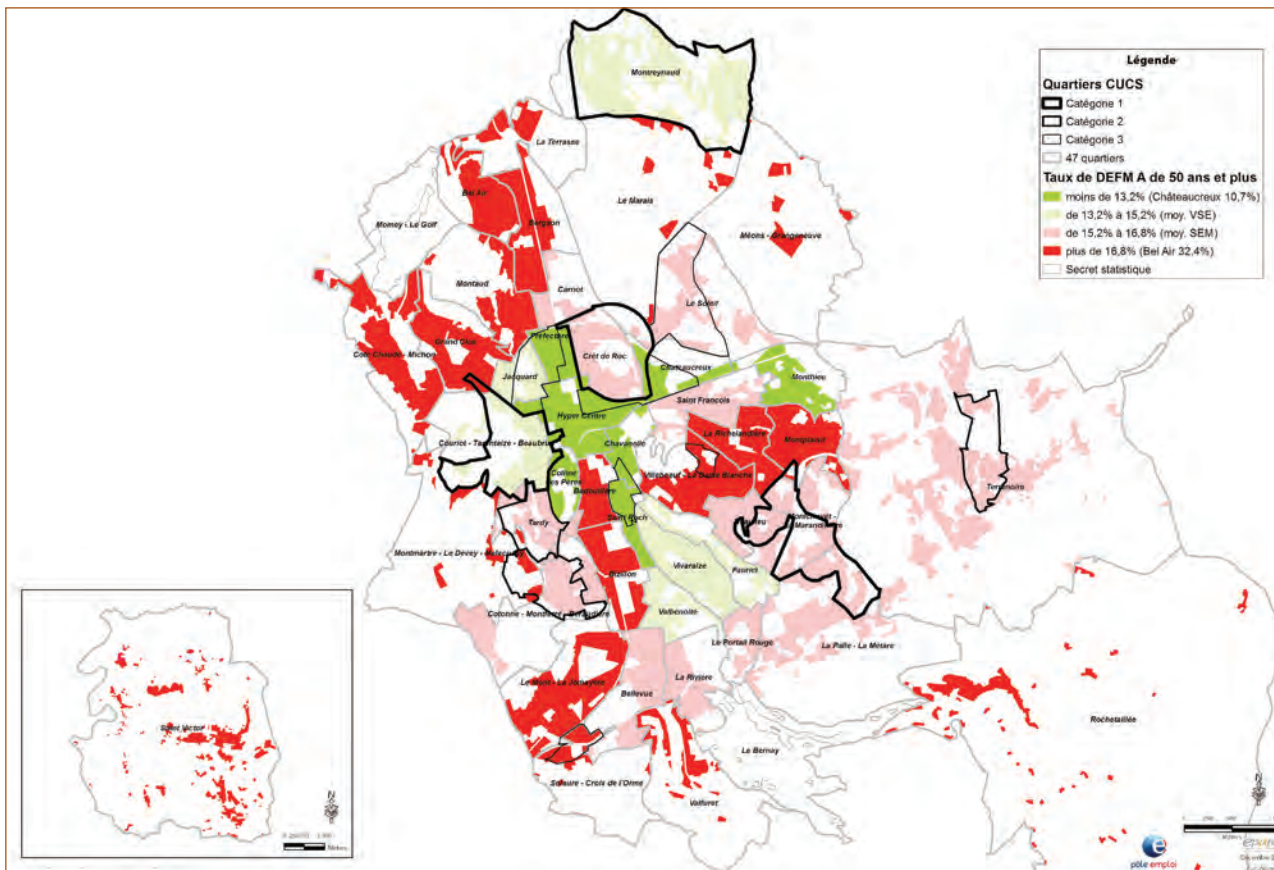
salariale et/ou la brièveté des contrats proposés) ou les seniors (en raison de salaire plus élevé et d'une plus faible aptitude à la mobilité) sont plus durement frappés en période de crise.

### Les DEFM A de moins de 25 ans

22% des DEFM A de la commune ont moins de 25 ans. Ce taux est inférieur au taux moyen constaté dans l'agglomération (24%). Le chômage des jeunes concernant autant les hommes (50,6%) que les femmes (49,4%).

46% des DEFM A âgés de moins de 25 ans résident dans l'un des 13 quartiers en géographie prioritaire de la ville. Le quartier CUCS qui accueille le taux le plus élevé de jeunes inscrits à Pôle Emploi est le Crêt de Roc (25%, 176 DEFM A). Les quartiers hors-CUCS présentant des taux importants (plus d'un DEFM A sur quatre) de jeunes DEFM A sont : le Marais (32%, 19 DEFM A), Bel Air (30%, 11 DEFM A), Bellevue (27%, 57 DEFM A), Saint-Victor (26%, 20 DEFM A), Saint-François (26%, 61 DEFM A), la Rivière (26%, 42 DEFM A), Montaud (25%, 30 DEFM A), la Richelandière (25%, 38 DEFM A) et Chavanelle (25%, 42 DEFM A).

Part des Demandeurs d'Emploi en Fin de Mois de catégorie A, âgés de 50 ans et plus au 31/12/2010



## Les DEFMA de 50 ans et plus

La part des seniors chez les DEFMA de la ville est de 15,8%. Ce taux est également inférieur à celui constaté dans l'ensemble de l'agglomération (17%). Les DEFMA âgés de plus de 50 ans sont plutôt des hommes (53%).

Habituellement composés d'une population plus jeunes, les 13 quartiers CUCS regroupent 42% des DEFMA de plus de 50 ans de la commune. Toutefois, les taux les plus élevés sont observables dans les quartiers de Bel Air (32%, 12 DEFMA), la Richelandière (22%, 34 DEFMA), Saint-Victor (21%, 16 DEFMA), Montaud (21%, 25 DEFMA) ou la Terrasse (21%, 20 DEFMA). En géographie prioritaire, Solaure présente un taux important (20%) de seniors en recherche d'emploi.

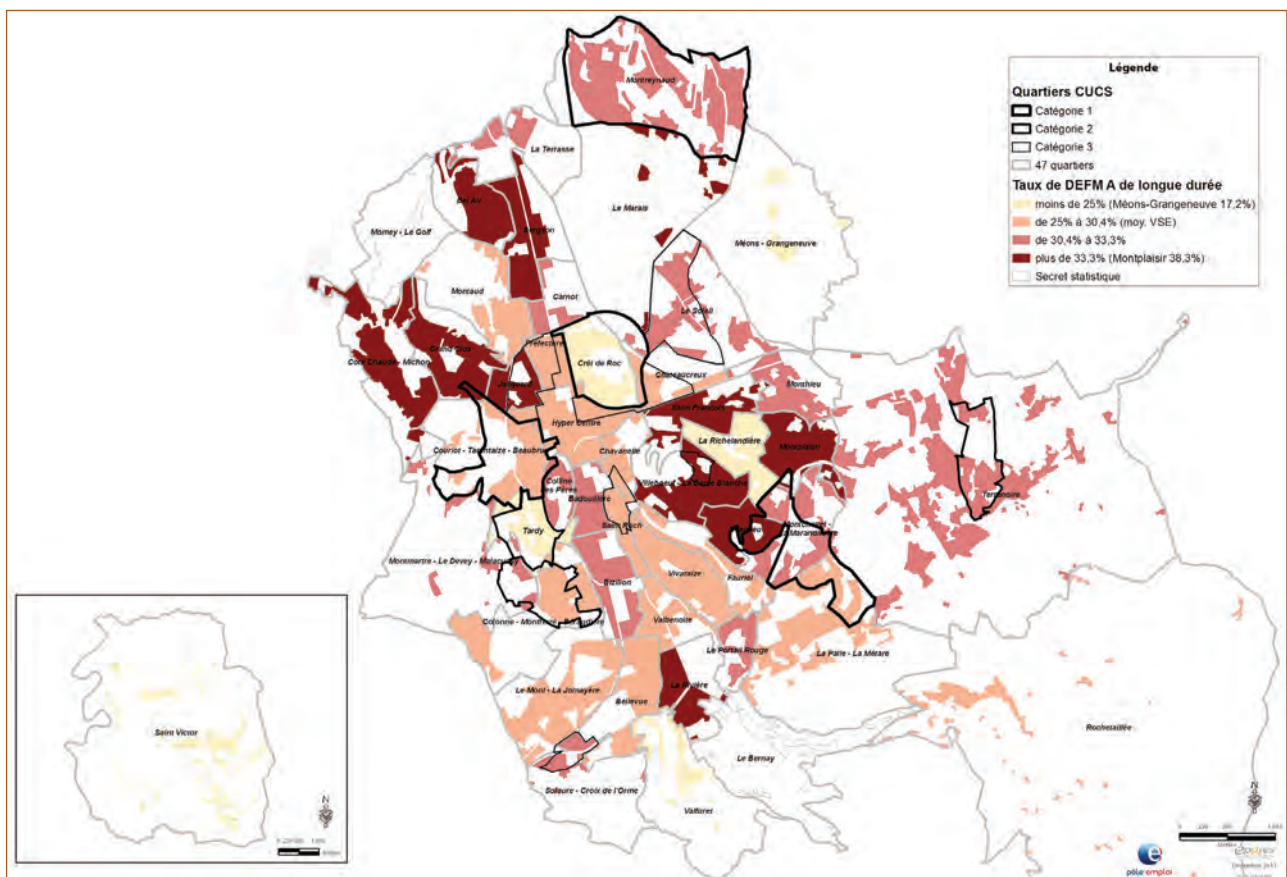
## 2.2.2. Une durée d'inscription assez longue pour les DEFMA

En comparaison des autres communes urbaines de l'agglomération, la durée d'inscription à Pôle Emploi est plus longue à Saint-Etienne. En effet, elle est en moyenne de 12 mois et 9 jours dans la ville contre 11 mois et 19 jours dans Saint-Etienne Métropole.

Le taux de DEFMA de longue durée (supérieur à 12 mois) est de 30,4% dans la commune, soit le taux le plus élevé des communes CUCS de l'agglomération.

La durée du chômage semble plus longue dans les quartiers CUCS. 48% des DEFMA inscrits à Pôle Emploi depuis plus d'un an résident dans un quartier politique de la ville. Le taux le plus élevé apparaît dans le quartier de Dame Blanche (39%, 13 DEFMA), mais également dans les quartiers du Soleil (36%), les Quartiers Sud-Est (34%), Marengo-Jacquard (34%), Montreynaud (32%), la Cotonne-Montferré (32%), Chavanelle-Saint Roch (32%), Couriot-Tarentaize-Beaubrun (31%) où leur nombre dépasse la centaine d'individus.

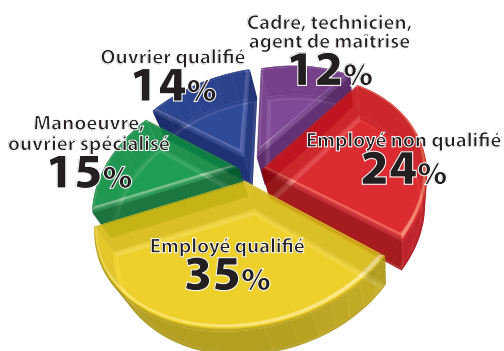
Part des Demandeurs d'Emploi en Fin de Mois de catégorie A, de longue durée au 31/12/2010



A l'échelle des 47 quartiers, certains présentent des taux très élevés mais leur nombre est plus réduit (moins de 85) : Montplaisir (38%), Grand Clos, Beaulieu, la Rivière, Saint-François, Bel Air et le Marais disposent de taux supérieur à 35%.

### 2.2.3. Des quartiers caractérisés par le niveau de qualification et de formation de leurs DEFMA

Qualification des Demandeurs d'Emploi en Fin de Mois, au 31/12/2010



Source : Pôle Emploi Loire - traitement DVQS, Epures

### Le niveau de qualification des DEFMA

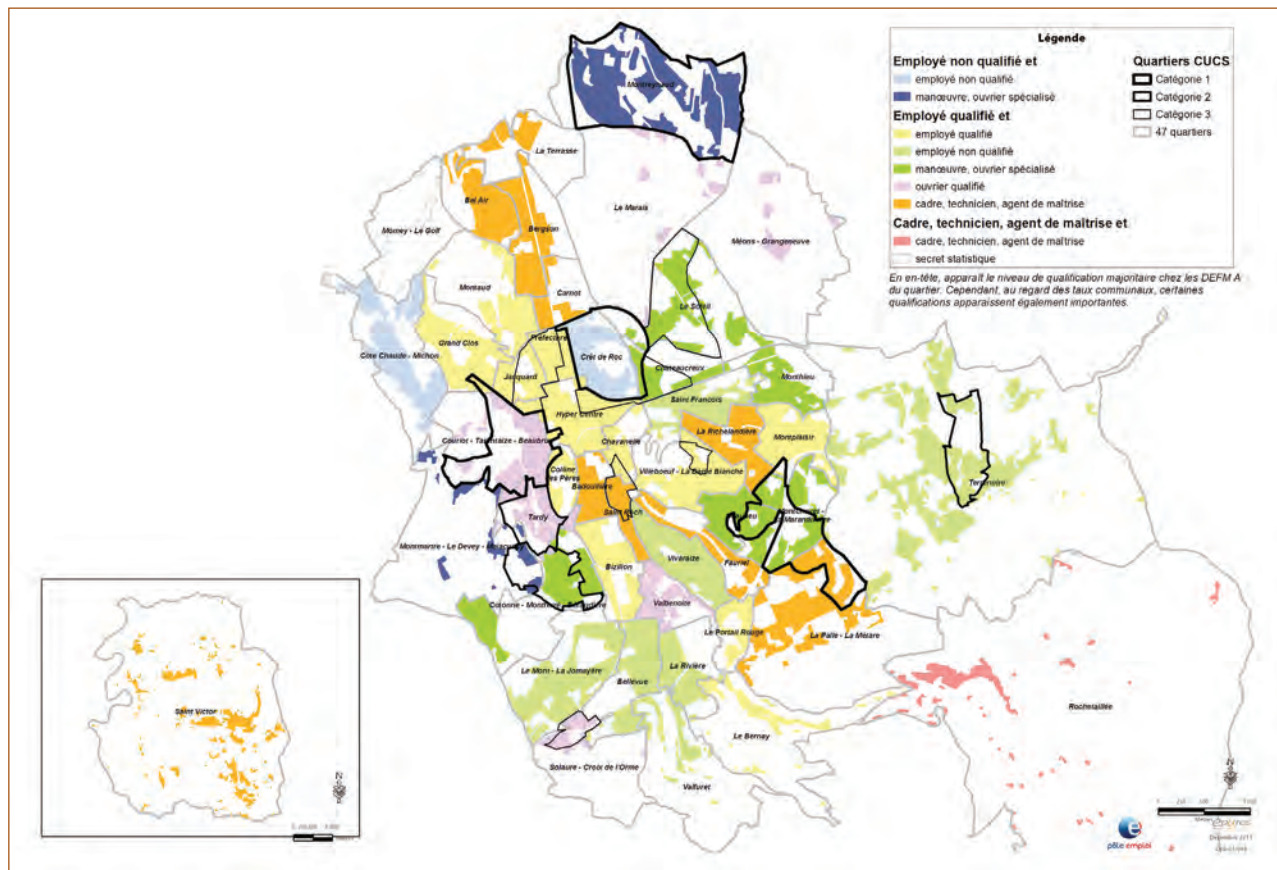
Comme pour les DEFMA de catégorie Bou C, la grande majorité des DEFMA sont **employés qualifiés** (35%). Cependant, la ville de Saint-Etienne se distingue des autres communes de l'agglomération par une surreprésentation<sup>8</sup> des employés non qualifiés.

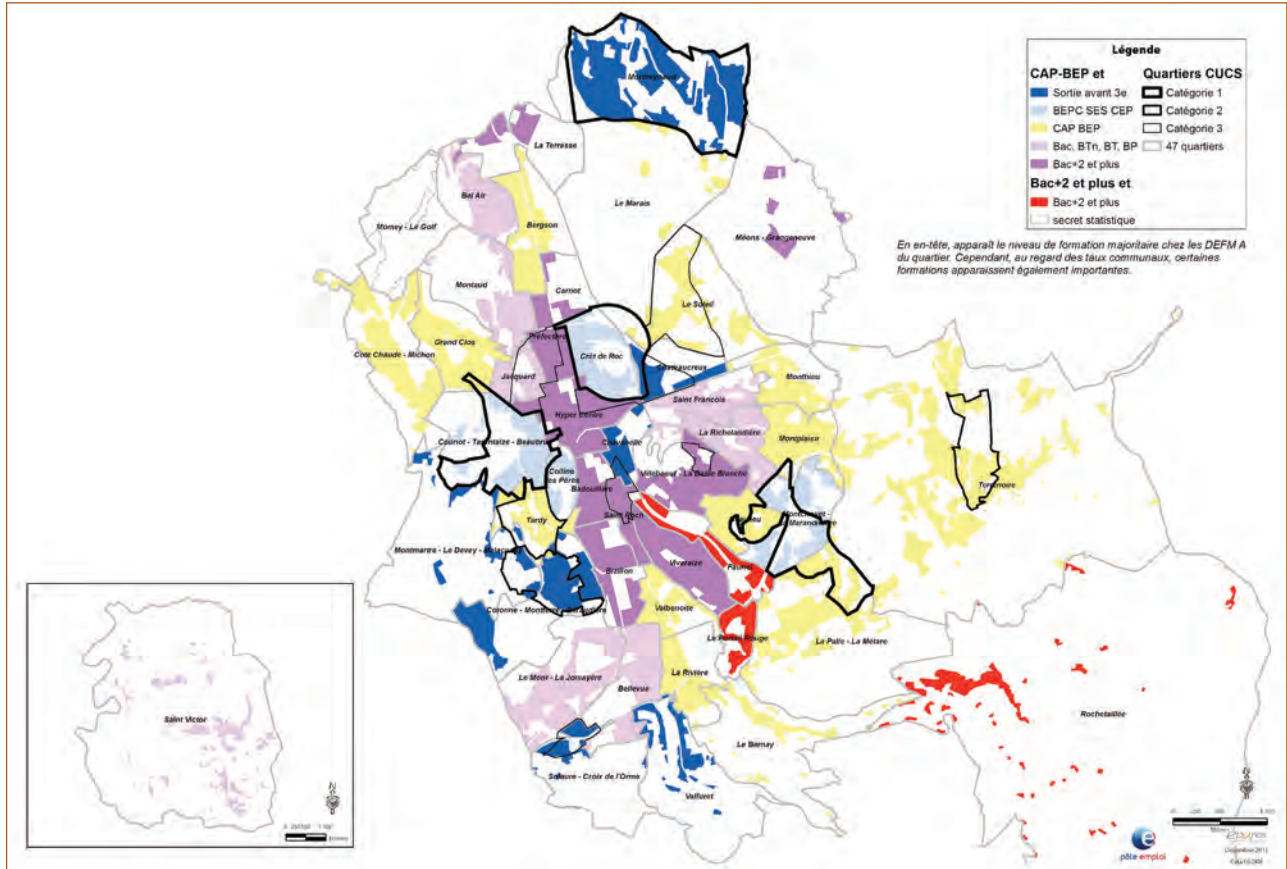
Trois types de qualification ressortent dans les différents quartiers de la ville de Saint-Etienne (cf. cartographie : niveau de qualification des DEFMA) :

- **Cadre, technicien, agent de maîtrise** : 38% des DEFMA de Rochetaillée ont ce niveau de qualification.
- **Employé non qualifié** : 4 quartiers présentent un taux d'employés non qualifiés élevé. A la différence du Crêt de Roc ou de Côte Chaude-Michon, Montreynaud et Montmartre-le Devey-Malacussy présentent en plus un taux de manœuvres, ouvriers spécialisés important.

<sup>8</sup> La surreprésentation d'un taux dans un secteur détermine sa spécificité : elle est calculée par la différence des taux de chaque qualification ou formation par rapport aux taux moyens de la commune (pour un quartier) ou de l'agglomération (pour une commune). La différence positive la plus élevée détermine la spécificité du secteur.

Niveaux de qualification des Demandeurs d'Emploi en Fin de Mois de catégorie A, au 31/12/2010





- **Employé qualifié** : tous les autres quartiers de la ville présentent une majorité de DEFMA "employés qualifiés". Cependant, 29 quartiers se différencient par leur indice de spécificité :
  - Fauriel, Badouillère, Bel Air, Saint-Victor, la Terrasse... connaissent également d'une surreprésentation de **cadres, techniciens, agents de maîtrise**,
  - Méons-Grangeneuve, Couriot-Tarentaize-Beaubrun, le Marais, Solaure-Croix de l'Orme, Valbenoite... ont également un taux important d'**ouvriers qualifiés**,
  - Châteaucreux, Monthieu, Cotonne-Montferré-Béraudière, Beaulieu, Montchovet-la Marandinière, le Soleil... présentent aussi un taux élevé de **manœuvres, ouvriers spécialisés**,
  - Valfuret, Bellevue, Vivaraize, Saint-François, la Rivière, Terrenoire... ont également par un fort taux d'**employés non qualifiés**.

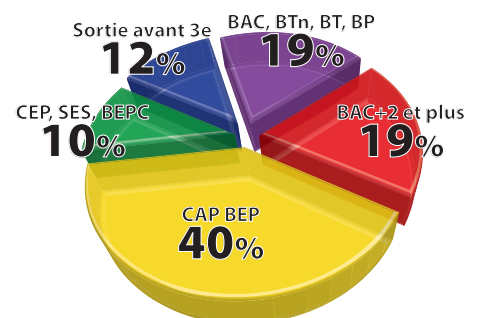
### Le niveau de formation des DEFMA

Les DEFMA inscrits à Pôle Emploi résident généralement un niveau de formation assez faible à Saint-Etienne : 40% d'entre eux sont de niveaux CAP-BEP. Toutefois, la ville se différencie des autres communes de l'agglomération par une surreprésentation de DEFMA de niveau Bac+2 et plus.

À l'échelle des quartiers, ces 2 niveaux de formations sont majoritaires (cf. cartographie : niveau de formation des DEFMA) :

- **Bac+2 et plus** : 3 quartiers ont ce niveau de formation pour dominante : Rochetaillée, Fauriel et le Portail Rouge.

Formation des Demandeurs d'Emploi en Fin de Mois, au 31/12/2010



Source : Pôle Emploi Loire - traitement DVQS, Epures

• **CAP-BEP** : 43 quartiers présentent une grande majorité de DEFM de niveau CAP-BEP. Toutefois, certains se distinguent par une surreprésentation de :

- Bac+2 et plus : Badouillère, Bizillon, Hyper Centre, Saint-Roch, Bel Air, etc.
- Bac, BTn, BT, BP : Saint-Victor, la Richelandière, Montaud, Bellevue, Saint-François, etc.
- BEPC, SES, CES : Colline des Pères, Montchovet-la Marandinière, Couriot-Tarentaise-Beaubrun et Crêt de Roc.
- Sortie avant la fin de 3<sup>e</sup> : Montmartre-le Devey-Malacussy, Valfuret, Montreynaud, Solaure-Croix de l'Orme, Cotonne-Montferré-Béraudière, etc.

### 2.2.4. Recherche d'emploi et grande précarité

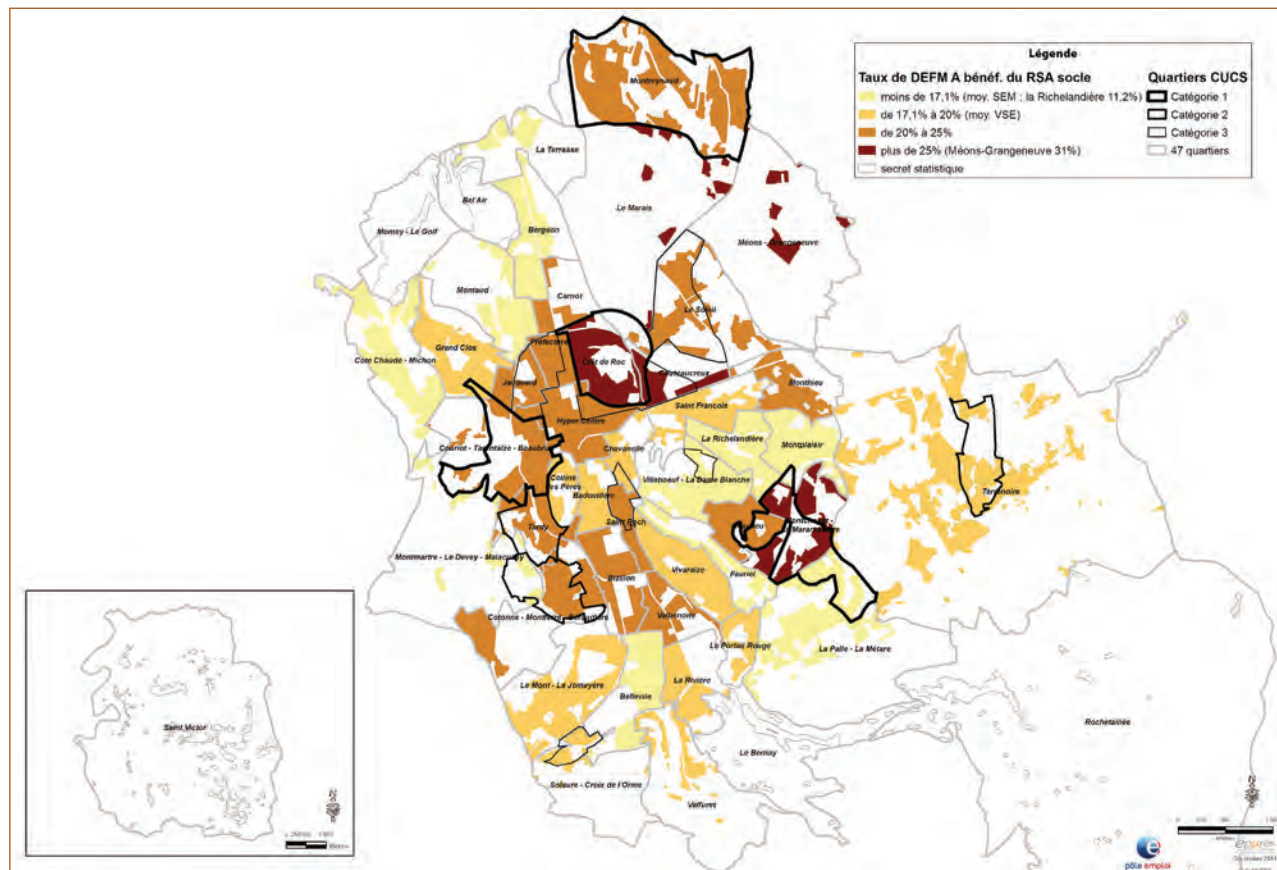
Certains demandeurs en recherche active d'emploi et n'ayant pas travaillé dans le mois, bénéficient du Revenu de Solidarité Active. Depuis le 1<sup>er</sup> juin 2009, il remplace le Revenu Minimum d'Insertion (RMI), l'Allocation de

Parent Isolé (API) les dispositifs d'intéressement, la prime de retour à l'emploi ainsi que le dispositif lié au Cirma/Cav.

Le dispositif RSA s'inscrit dans une politique d'insertion sociale et professionnelle des personnes en difficulté visant à garantir à tout individu exerçant ou non une activité professionnelle des « moyens convenables d'existence ». Les situations très différenciées que l'on peut recenser dans les populations bénéficiaires du RSA (RSA Socle, RSA Activité, RSA Socle et Activité, RSA Majoré) font que le RSA dans sa globalité ne peut être considéré comme un minimum social. Il est retenu que le RSA Socle (RSA Socle+RSA Socle et Activité) est bien un minimum social.

Dans la ville de Saint-Etienne, 20% des DEFM A sont tributaires du RSA Socle. Ce taux est supérieur de 2,9 points par rapport au taux constaté dans l'agglomération.

Part des Demandeurs d'Emploi en Fin de Mois de catégorie A, bénéficiant du RSA Socle au 31/12/2010





Les taux élevés de bénéficiaires du RSA Socle s'observent dans la plupart des quartiers suivis pas la politique de la ville, même si les plus importants se situent dans les quartiers limitrophes de Méons-Grangeneuve et du Marais (plus de 30%, mais leurs effectifs ne dépassent pas les 20 DEFMA).

Châteaucreux (28%, 49 DEFMA), Montchovet-la Marandinière (27%, 81 DEFMA), Crêt de Roc (26%, 111 DEFMA), Tardy (25%, 71 DEFMA) ou Couriot-Tarentaize-Beaubrun (24%, 127 DEFMA) présentent des taux nettement supérieurs à ceux constatés sur la ville.

### 3 | Caractéristiques des quartiers en fonction des principaux indicateurs de Pôle Emploi

Pour les quartiers disposant d'au moins 100 DEFMA, une typologie peut être élaborée à partir des éléments descriptifs des demandeurs d'emploi. Les critères de sensibilité retenus sont :

- Le nombre de DEFMA du quartier, afin de pondérer les taux des autres indicateurs,
- Le taux de DEFMA de moins de 25 ans,
- Le taux de DEFMA de 50 ans et plus,
- Le taux de DEFMA en recherche d'emploi depuis plus de 12 mois,
- Le taux de DEFMA bénéficiant du RSA Socle,
- Le taux de DEFMA de faible qualification<sup>9</sup>,
- Le taux de DEFMA de faible niveau de formation<sup>10</sup>.

Pour chaque indicateur, les quartiers sont classés en fonction de leur rang, le rang 1 étant attribué à celui qui présente la valeur la plus élevée. Le rang des 7 classements opérés est finalement additionné pour obtenir, sans pondération supplémentaire, les situations relatives des quartiers (cf. tableau page suivante). Les 35 quartiers (plus la moyenne de la ville) analysés peuvent être regroupés en 5 groupes :

• **Des indicateurs très élevés** : sont regroupés des quartiers cumulant plusieurs indicateurs élevés, présentant généralement

un nombre important de DEFMA (Montreynaud, le Soleil, Terrenoire) accompagné d'indices de sensibilité préoccupants : longue durée du chômage (Beaulieu), bénéficiaires du RSA Socle (Montchovet, le Soleil) ou de faible qualification et formation (Montreynaud, Soleil, Terrenoire, Montchovet).

• **Des indicateurs élevés** : groupe composé d'une dizaine de quartiers, certains présentant beaucoup de similitudes avec le 1er groupe comme un nombre important de DEFMA (Couriot-Tarentaize-Beaubrun, Crêt de Roc, le Mont-la Jomayère), un public plutôt jeune (Saint-François, la Rivière, Crêt de Roc) ou âgé (Grand Clos, Côte Chaude-Michon), ou en recherche d'emploi depuis plus de 12 mois (Grand Clos, la Rivière, Saint-François), bénéficiant du RSA Socle (Crêt de Roc, Couriot-Tarentaize-Beaubrun), de faible qualification (Côte Chaude-Michon, Crêt de Roc, Cotonne) ou de faible niveau de formation (Monthieu, Couriot-Tarentaize-Beaubrun, Cotonne).

• **Des indicateurs dans la moyenne communale** : généralement, ces quartiers présentent des taux proches de la moyenne communale. Parfois, il se distingue sur un indice particulier : jeunesse des DEFMA (Bellevue) ou public plus âgé (Bergson), bénéficiaire du RSA Socle (Tardy)...

• **Des indicateurs plus positifs** : ces quartiers présentent généralement des taux plus favorables que la moyenne stéphanoise, tout en étant concerné par un indicateur élevé : taux de bénéficiaires du RSA Socle élevé (Châteaucreux), chômage de longue durée (Montplaisir, Jacquard), public âgé (Montaud, Montplaisir) ou de faible qualification (Châteaucreux).

• **Des indicateurs favorables** : Certains quartiers peuvent parfois présenter un indice élevé : nombre de DEFMA (Hyper Centre), public jeune (Chavanelle, la Richelandière) ou âgé (la Richelandière); bénéficiant du RSA Socle (Préfecture)...

<sup>9</sup> Manœuvres, ouvriers spécialisés + Employés non qualifiés.

<sup>10</sup> Sortis avant la 3<sup>e</sup> + CEP-SES-BEPC + CAP-BEP.

Les valeurs affichées correspondent au rang de classement du quartier par rapport aux autres. Ce ne sont pas les valeurs de leurs taux.

Quartiers	Nombre de DEFM A	DEFM A de moins de 25 ans	DEFM A de plus de 50 ans	DEFM A de longue durée	DEFM A bénéf. RSA socle	DEFM A de faible qualification <sup>9</sup>	DEFM A de faible formation <sup>10</sup>	TOTAL
Le Soleil	4	10	22	10	7	9	4	66
Montreynaud	1	19	26	18	14	1	1	80
Beaulieu	19	11	14	3	12	11	16	86
Terrenoire	8	16	11	15	19	14	3	86
Montchovet - La Marandinière	12	34	19	13	2	6	5	91
Crêt de Roc	5	8	23	35	3	4	19	97
La Rivière	30	3	16	4	24	7	13	97
Saint-Francois	18	2	20	5	27	13	17	102
Grand Clos	21	21	4	2	25	21	8	102
Monthieu	23	14	30	14	10	10	2	103
Cotonne-Montferré-Béraudière	11	23	21	21	15	5	7	103
Couriot - Tarentaize - Beaubrun	3	20	29	24	5	17	6	104
Le Mont-La Jomayère	7	22	8	28	22	8	14	109
Côte Chaude-Michon	34	24	6	8	28	3	10	113
Carnot	25	15	12	11	11	15	25	114
Valbenoite	24	12	25	27	8	18	12	126
Tardy	14	29	17	36	4	16	11	127
Bellevue	22	1	15	20	32	12	29	131
Bizillon	9	27	9	17	13	27	31	133
Bergson	10	30	5	7	31	29	22	134
<b>Ville de Saint-Etienne</b>	<b>20</b>	<b>18</b>	<b>18</b>	<b>19</b>	<b>18</b>	<b>22</b>	<b>20</b>	<b>135</b>
La Palle - La Métare	6	13	13	29	29	28	24	142
Badouillère	26	7	7	16	21	31	35	143
Chateaucieux	28	26	36	33	1	2	18	144
Jacquard	16	36	24	6	17	20	26	145
Montplaisir	31	35	3	1	35	32	9	146
Vivaraize	17	17	28	31	20	19	21	153
Montaud	36	6	2	25	30	26	30	155
Hyper Centre	2	25	31	32	9	33	33	165
La Richelandière	32	5	1	34	36	24	34	166
Saint-Roch	13	32	33	23	16	25	27	169
Chavanelle	29	4	35	26	23	30	23	170
Colline des Pères	35	31	32	12	26	23	15	174
Villeboeuf - La Dame Blanche	33	28	10	9	34	35	28	177
Préfecture	15	33	34	30	6	34	32	184
Fauriel	27	9	27	22	33	36	36	190

Indicateurs très élevés

Indicateurs élevés

Indicateurs dans la moyenne communale

Indicateurs plus positifs

Indicateurs favorables

Source : Pôle Emploi Loire - traitement DVQS, Epures

## Conclusion

La répartition des demandeurs d'emploi de la ville est variable d'un quartier à l'autre. Les quartiers inscrits en géographie prioritaire en regroupent une grande partie, en particulier dans la catégorie A des DEFM. Si le public de Pôle Emploi est plutôt d'âge intermédiaire dans la ville de Saint-Etienne, il se distingue des autres demandeurs d'emploi de l'agglomération par un temps plus long de recherche d'emploi, un taux d'employés non qualifiés plus important et une précarité importante.



# Observatoire Social

les données  
du territoire

numéro **17**  
mars 2012

## Dispositif de veille des quartiers stéphanois

*epures*  
l'Agence d'urbanisme  
de la région stéphanoise

46 rue de la télématique  
BP 40801 - 42952 Saint-Etienne cedex 1  
tél : 04 77 92 84 00 fax : 04 77 92 84 09  
mail : epures@epures.com - web : www.epures.com

Directeur de la publication : Frédéric Bossard  
Réalisation et mise en page : epures  
Cartographie : epures  
Sources : DVQS - Pôle Emploi Loire  
Spot Théma 2010  
ISSN en cours