

les données du territoire

population

Population

LES HABITANTS DU ROANNAIS EN 2007

Une population en baisse constante depuis 1975

Avec **104 000 habitants** en 2007, le Scot du Roannais est un territoire hétérogène. Le Grand Roanne est densément peuplé, 68 000 habitants, 700 habitants au Km², tandis que le reste du territoire présente une densité de 40 habitants au Km². Cinq autres intercommunalités composent le Scot Roannais : l'Ouest Roannais

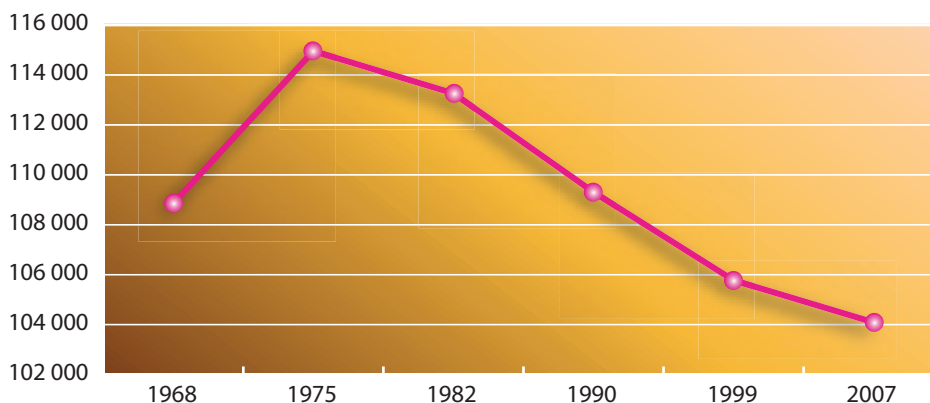
(10 200 habitants), la Côte Roannaise (9 000 habitants), le Pays de Perreux (6 770), le Pays d'Urfé (4 700) et enfin la Pacaudière (4 300 habitants). Saint-Alban-les-Eaux (900 habitants) et Chenay-le-Châtel (400 habitants) n'appartiennent à aucune intercommunalité.

Après une augmentation de 5,6% du nombre d'habitants entre 1968 et 1975, le Scot du Roannais a connu une baisse démographique continue depuis 1975, -9,5%.

numéro **6**
sept. 2010



Scot du Roannais
Evolution de la population de 1968 à 2007



Source : INSEE Recensements 1968 à 2007

Epures observe le territoire du Sud Loire depuis des décennies. Elle suit son évolution à travers des données, mises à disposition par les organismes partenaires dans différents domaines : démographie, habitat, économie, équipements urbains, déplacements, environnement, PLU, quartiers, foncier. Elle les intègre à un système d'information géographique, les traite et les analyse. "Les données du territoire" ont pour vocation de diffuser de façon synthétique les résultats de cette observation pour partager la connaissance du territoire, anticiper les évolutions et éclairer les décisions publiques d'aujourd'hui.

Le Scot du Roannais a perdu en moyenne 0,32% de sa population chaque année depuis 1975. Cela représente une perte totale de près de 11 000 habitants ; qui est équivalente à la perte de population si le Scot avait été amputé de sa 2^e plus grande commune, Riorges.

Parmi les Scot gravitant autour des 3 métropoles de Rhône-Alpes, il s'agit du seul territoire affichant un taux annuel moyen négatif.

Une baisse de la population de Roanne entre 1999 et 2007 qui tire le Scot vers le bas

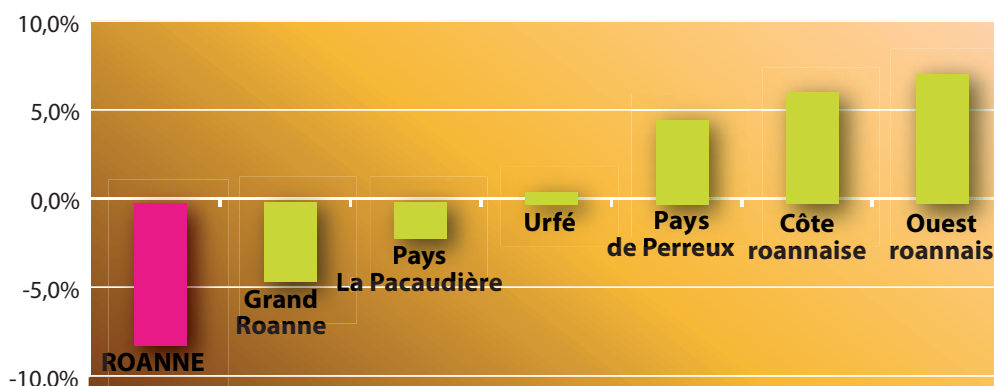
La situation ne s'est pas améliorée entre les deux derniers recensements (1999 et 2007). La principale cause de ce recul de la population est la perte de 3 100 habitants par la ville de Roanne (soit -8%), baisse que la Côte et l'Ouest Roannais notamment ne sont pas parvenus à compenser, avec respectivement 500 (+6,2%) et 700 (+7,3%) habitants supplémentaires.

Interscot	Variation relative de la population entre 1999 et 2007
Boucle du Rhône en Dauphiné	12,4%
Nord-Isère	11,8%
Jeune Loire*	10,3%
Ouest Lyonnais	8,8%
Rives du Rhône	8,7%
Beaujolais	7,9%
Le total de l'InterScot	5,7%
Région Grenobloise*	5,4%
Agglomération Lyonnaise	5,1%
Bassin de Vie du Sornin	3,8%
Sud Loire	0,7%
Roannais	-1,6%

Source : INSEE Recensements 1999 et 2007

* Hors InterScot

Variation relative de la population entre 1999 et 2007



Source : INSEE Recensements 1999 et 2007

Intercommunalités	Population en 1999	Population en 2007	Variation absolue de la population entre 1999 et 2007	Variation relative de la population entre 1999 et 2007
Grand Roanne	70 999	67 861	-3 138	-4,4%
Dont Roanne	38 880	35 750	-3 130	-8,0%
Ouest Roannais	9 523	10 214	691	7,3%
Côte Roannaise	8 435	8 961	526	6,2%
Pays de Perreux	6 387	6 688	301	4,7%
Urfé	4 681	4 713	32	0,7%
Pays La Pacaudière	4 409	4 320	-89	-2,0%
Saint-Alban-les-Eaux	954	935	-19	-2,0%
Chenay-le-Châtel	386	397	11	2,8%
Scot Roannais	105 774	104 089	-1 685	-1,6%

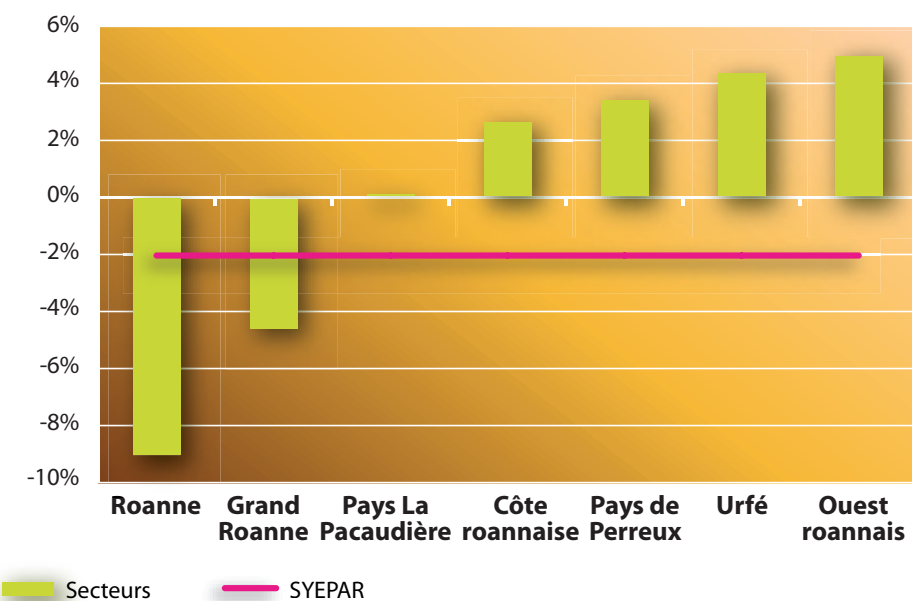
Source : INSEE Recensements 1999 et 2007

Une attractivité en demie-teinte

Le solde migratoire est l'écart entre le nombre de nouveaux habitants et le nombre d'habitants ayant quitté le territoire. Le Scot du Roannais connaît un taux de variation de la population par le solde migratoire apparent de -2% soit un déficit de près de 2 200 personnes.

Si l'on étudie les données par intercommunalités, il apparaît que cette baisse est principalement provoquée par le Grand Roanne (-4,6%), et plus précisément par la ville de Roanne (-9,1% soit un déficit de 3 500 habitants). Tandis que les autres intercommunalités sont plus proches de l'équilibre (0,1% pour la Pacaudière) ou en augmentation (jusqu'à 5% pour l'Ouest Roannais soit un excédent de 500 habitants).

Variation relative de la population par le solde migratoire apparent 1999-2007



Source : INSEE Recensements 1999 et 2007



source : INSEE - recensements 1999 et 2007

GB - 01/110

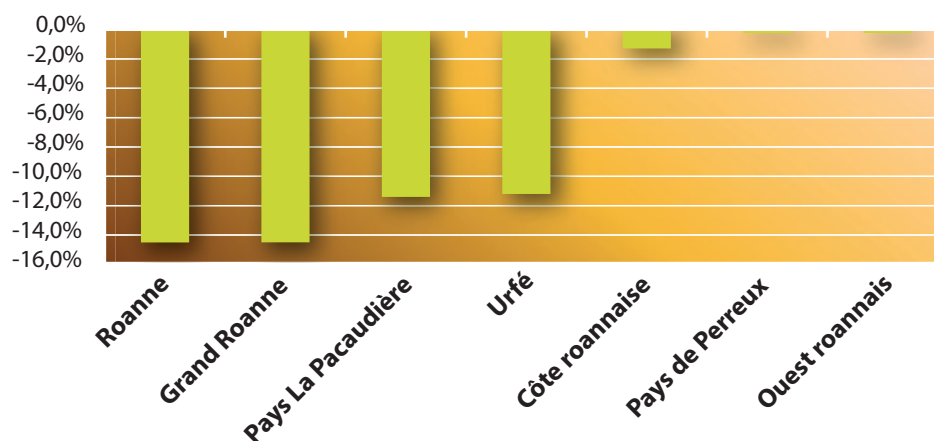
Une large baisse des moins de 30 ans

Le Scot du Roannais compte en 2007, 33 600 jeunes de moins de 30 ans. Ce nombre a connu une chute spectaculaire entre 1999 et 2007 : -11% soit -4 100 jeunes.

Dans l'InterScot, le nombre de jeunes progresse d'un peu moins de 2% sur la même période, dans le contexte d'une croissance démographique de plus de 5%.

Rares sont les communes dans lesquelles le nombre de jeunes a progressé et au total aucune des intercommunalités ne présente un solde positif des habitants de moins de 30 ans. Le Grand Roanne et les communautés d'Urfé et de la Pacaudière présentent des reculs particulièrement importants, supérieurs à -10%.

Variation relative des moins de 30 ans entre 1999 et 2007



Source : INSEE Recensements 1999 et 2007

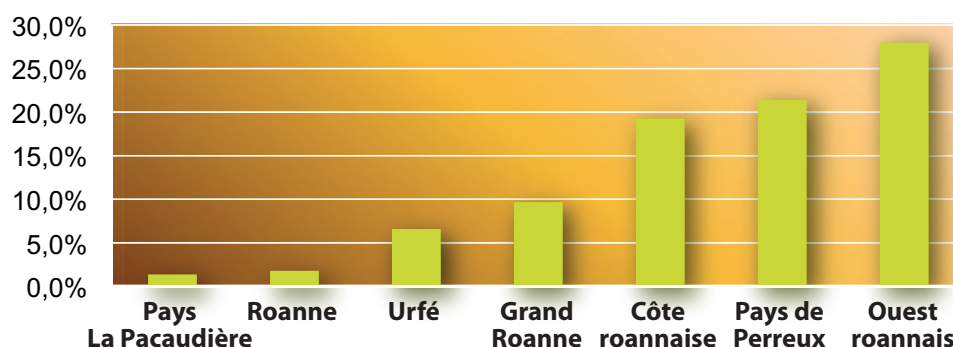
Une augmentation générale des 60 ans et plus

Le Roannais a connu une augmentation de 11,5% de la tranche d'âge des 60 ans et plus entre 1999 et 2007, passant ainsi de 26 100 à 29 100 personnes.

Cette progression se place légèrement en deçà de celle observée pour l'InterScot pour la même période (+12%).

Le Roannais dans son ensemble a vu sa population des 60 ans et plus augmenter, notamment dans l'Ouest Roannais (+28%), ainsi que dans le Pays Perreux (+21%) et la Côte roannaise (+19%). La ville de Roanne a cependant connu une faible évolution de la population âgée (inférieure à +2%). Cette particularité s'observe également pour la communauté de la Pacaudière.

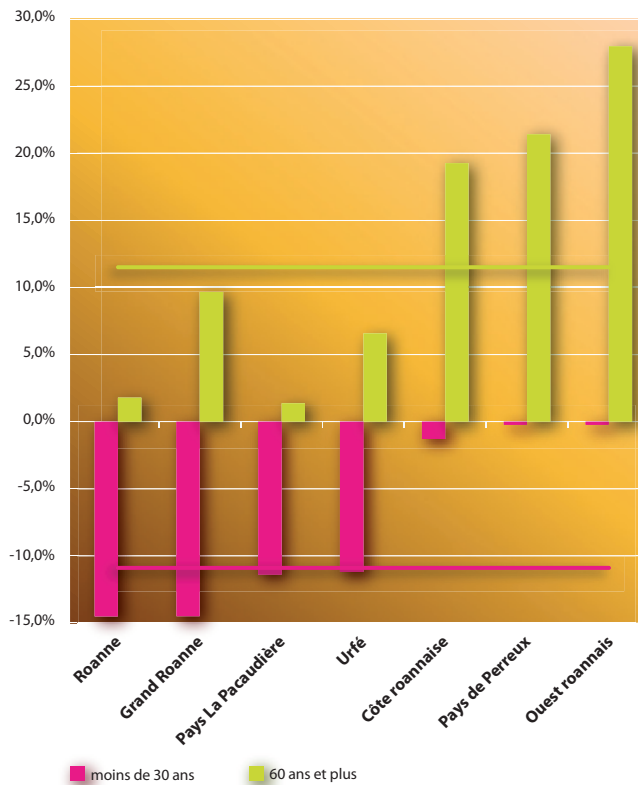
Variation relative des 60 ans et plus entre 1999 et 2007



Source : INSEE Recensements 1999 et 2007

Le recul démographique du Roannais est doublé d'un vieillissement significatif. La population de 60 ans et plus représente aujourd'hui 28% de la population contre moins de 25% en 1999. A l'inverse, en 1999, 36% de la population avait moins de 30 ans, ils ne sont que 32% en 2007.

Variation comparée des populations jeune et âgée entre 1999 et 2007



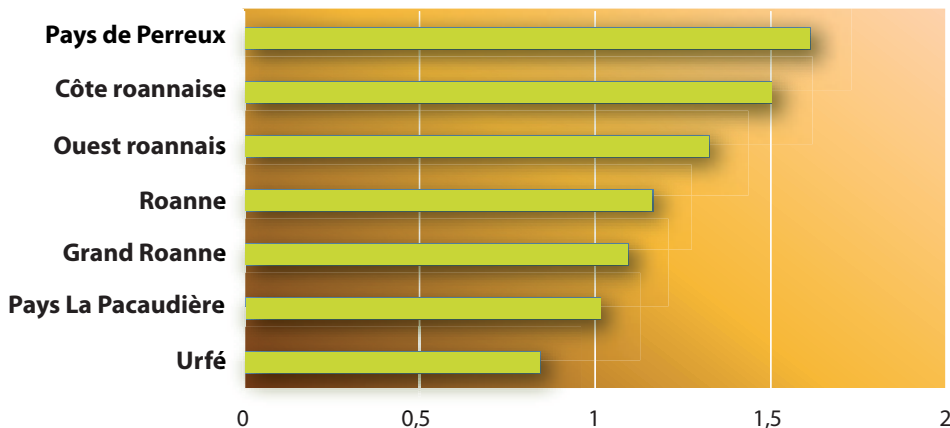
Source : INSEE Recensements 1999 et 2007

Un faible indice de jeunesse en 2007

L'indicateur de ce vieillissement est l'indice de jeunesse. En rapportant la population des moins de 30 ans à celle des 60 ans et plus, il apparaît que le SYEPAR connaît un indice de jeunesse très bas : 1,2.

L'intercommunalité la plus jeune est le Pays de Perreux, avec 1,6 jeunes pour 1 personne âgée. Tandis que la plus faible part de jeunes se trouve dans la Communauté de communes d'Urfé (0,8). Ce chiffre est très préoccupant, car il signifie que le territoire compte plus de personnes âgées que de jeunes, ce qui peut nuire à la vitalité du territoire.

Indice de jeunesse en 2007

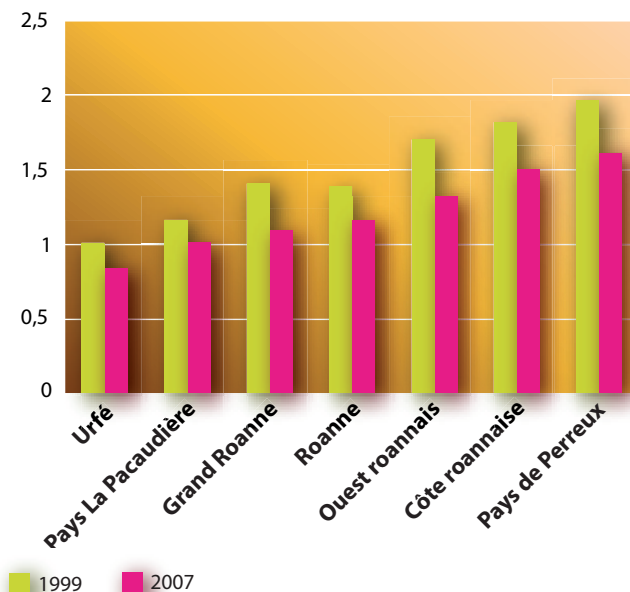


Source : INSEE Recensement 2007

Un indice de jeunesse en baisse entre 1999 et 2007

L'indice de jeunesse s'est fortement dégradé depuis 1999 et ce, dans l'ensemble du territoire roannais. L'étude montre que tous les secteurs subissent un vieillissement de la population.

Comparaison des indices de jeunesse en 1999 et 2007



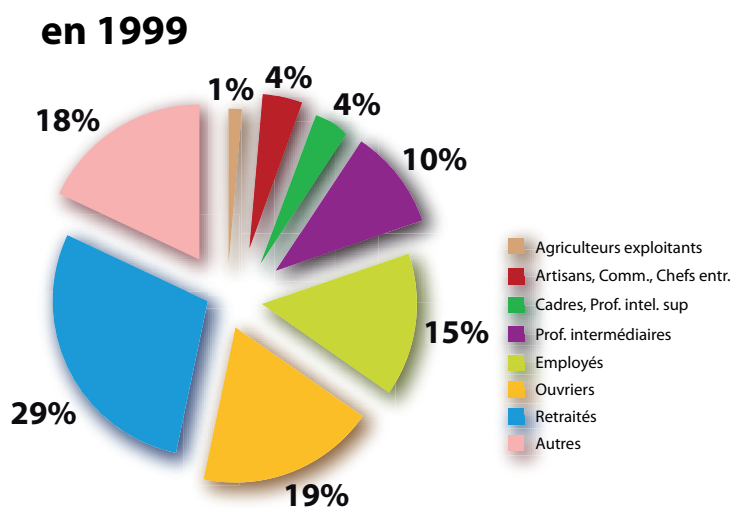
Source : INSEE Recensements 1999 et 2007

Plus d'un tiers de retraités dans le SYEPAR

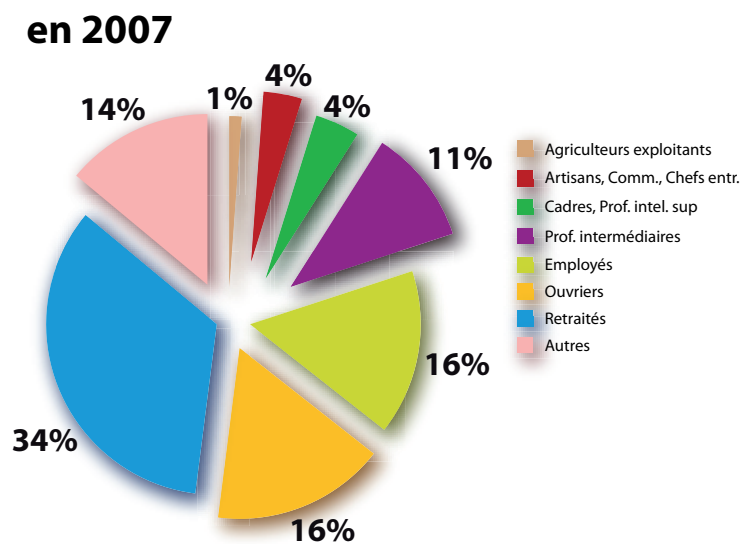
Les retraités sont très fortement représentés dans le Roannais, avec 34% de la population des plus de 15 ans.

Les classes actives sont dominées par les ouvriers et les employés qui comptent près du tiers de la population de plus de 15 ans.

Répartition de la population de plus de 15 ans par catégorie socio-professionnelle

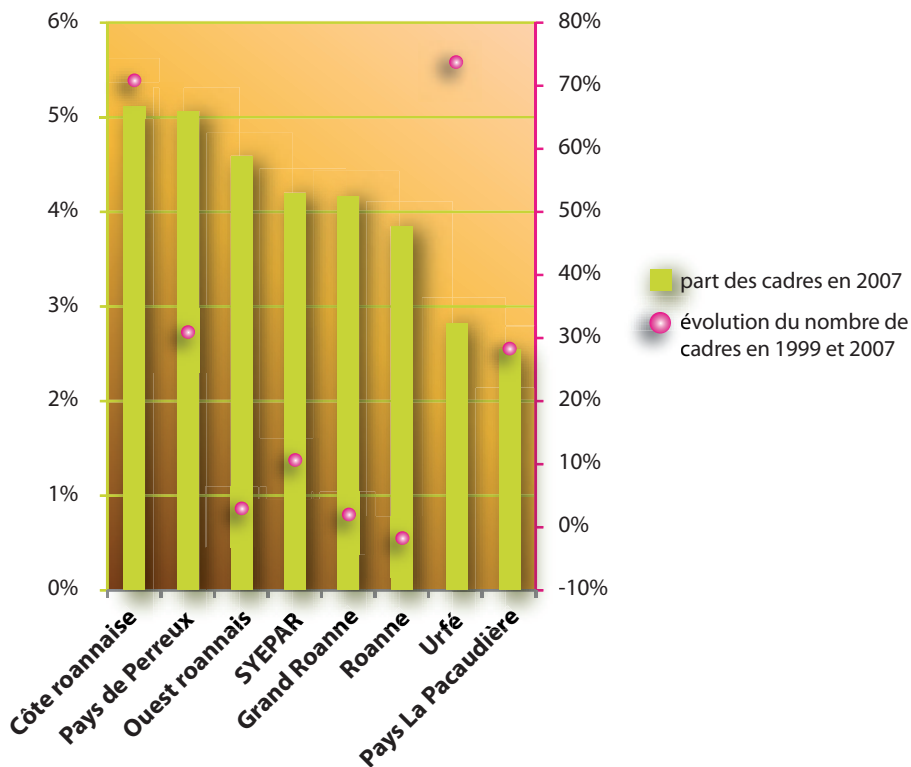


Source : INSEE Recensement 1999



Source : INSEE Recensement 2007

Comparaison de la part des cadres en 2007 et de l'évolution de leur nombre depuis 1999



Source : INSEE Recensements 1999 et 2007

Une faible représentation des cadres

Le Roannais compte 4,2% de cadres au sein de la population en âge de travailler. Cette proportion est deux fois plus élevée dans l'InterScot.

Mais ce taux varie fortement selon les secteurs. Ainsi, les secteurs ruraux comme la Pacaudière ou le Pays d'Urfé connaissent une faible population de cadres (respectivement 2,5% et 2,8%). Tandis que les intercommunalités plus urbaines voient leur part de cadres dans la population de plus de 15 ans se répartir entre 4,2% et 5,1%. La ville centre cependant connaît une proportion limitée de cadres avec 3,9%.

La progression du nombre de cadres dans la population en âge de travailler reste elle aussi très inégale selon les territoires.

Le nombre de cadres a globalement progressé de près de 11% dans le territoire roannais (soit trois fois moins que dans l'InterScot). Les plus importantes augmentations sont observées dans les secteurs ayant déjà une tradition d'accueil de cadres (Côte Roannaise et Pays de Perreux) mais également dans les espaces jusqu'alors

peu investis par ces catégories sociales (Urfé et Pacaudière). C'est au sein du Grand Roanne que le nombre de cadres a progressé le plus faiblement.

A retenir

Le Roannais présente les caractéristiques d'un territoire en déclin :

- un indice de jeunesse faible et un taux important de retraités sur l'ensemble du territoire
- le recul et le vieillissement de la ville centre
- la périurbanisation d'une couronne importante autour de l'agglomération
- la polarisation des populations les plus aisées sur les territoires périurbains.

Ce sont à ces multiples défis démographiques que s'attèlent les politiques locales d'aménagement.

les données
du territoire

numéro **6**
sept. 2010

Observatoire Démographie

epures
l'Agence d'urbanisme
de la région stéphanoise

46 rue de la télématique
BP 40801 - 42952 Saint-Etienne cedex 1
tél : 04 77 92 84 00 fax : 04 77 92 84 09
mail : epures@epures.com - web : www.epures.com

Directrice de la publication : Brigitte Bariol
Réalisation et mise en page : epures
Cartographie : epures
Sources : DVQS - INSEE - DGI 2006 -
Spot Théma 2005
ISSN en cours